



SOSYAL BİLİMLER ENSTİTÜSÜ
2022 YILI
FAALİYET RAPORU

İÇİNDEKİLER

<u>BİRİM / ÜST YÖNETİCİ SUNUŞU</u>	3
<u>I- GENEL BİLGİLER</u>	4
A- <u>MİSYON VE VİZYON</u>	4
B- <u>YETKİ, GÖREV VE SORUMLULUKLAR</u>	4
C- <u>İDAREYE İLİŞKİN BİLGİLER</u>	6
1- <u>Fiziksel Yapı</u>	6
2- <u>Teşkilat Yapısı</u>	6
3- <u>Teknoloji ve Bilişim Altyapısı</u>	6
4- <u>İnsan Kaynakları</u>	7
5- <u>Sunulan Hizmetler</u>	9
5-1 <u>Eğitim-Öğretim</u>	9
5-2 <u>Arastırma</u>	11
5-3 <u>Toplumsal Katkı Hizmetleri</u>	13
5-4 <u>Kalite Yönetim ve Kalite Güvence Sistemi Çalışmaları</u>	14
5-5 <u>Yönetim ve İdari Hizmetler</u>	15
6- <u>Yönetim ve İç Kontrol Sistemi</u>	14
<u>II- AMAÇ ve HEDEFLER</u>	16
A- <u>TEMEL POLİTİKA VE ÖNCELİKLER</u>	17
<u>III- FAALİYETLERE İLİŞKİN BİLGİ VE DEĞERLENDİRMELER</u>	17
A- <u>MALİ BİLGİLER</u>	19
1- <u>Bütçe Uygulama Sonuçları</u>	19
2- <u>Temel Mali Tablolara İlişkin Açıklamalar</u>	19
3- <u>Mali Denetim Sonuçları</u>	19
B- <u>PERFORMANS BİLGİLERİ</u>	19
1- <u>Performans Sonuçlarının Değerlendirilmesi</u>	19
2- <u>Stratejik Plan Değerlendirme Tabloları</u>	23
<u>IV- KURUMSAL KABİLİYET ve KAPASİTENİN DEĞERLENDİRİLMESİ</u>	26
A- <u>Üstünlükler</u>	26
B- <u>Zayıflıklar</u>	26
<u>V- ÖNERİ VE TEDBİRLER</u>	26
<u>İÇ KONTROL GÜVENCE BEYANI</u>	28

BİRİM / ÜST YÖNETİCİ SUNUŞU

Enstitümüz Yüksek Öğretim Kanununun 19. maddesi çerçevesinde 2010 yılında kurulmuştur.

Enstitümüzün amacı;

· Öğrencinin bilimsel araştırma yaparak bilgilere erişmesini ve bilgiyi değerlendirme ve yorumlama yeteneğini kazanmasını sağlamak,

· Yükseköğretimin ihtiyaç duyduğu öğretim elemanlarını yetiştirmenin yanında, yetenekli insan gücünü yetiştirmek doğrultusunda dışarıdaki talepleri karşılamak,

· Lisansüstü eğitimin ve araştırmaların niteliğini artırmak, nitelikli araştırmacıların yetişmesine katkıda bulunmak,

· Bilim, eğitim, kültür ve sanat alanlarında gelişmeler kaydetmenin yanı sıra ulusal ve uluslararası alandaki gelişmelere katkı sağlayan ve giderek saygınlık kazanan bir enstitü olmak.

· Kentimizde ve bölgemizde gerek kamu gerekse de özel sektörde istihdam edilen eğitimli personelin kalifikasyonunu artırma yönündeki taleplerine cevap vermek ve bu anlamda bölgenin kalkınması yönünde pozitif sinerji yaratmak ve beşeri sermayeyi geliştirmektir.

Doç. Dr. Umut TÜRK
Enstitü Müdürü

I- GENEL BİLGİLER

A- MİSYON VE VİZYON

Misyon

Disiplinlerarası/transdisipliner bir araştırma anlayışını benimseyerek yerel, ulusal ve küresel sorunlara yoğunlaşan ve bilgiyi değere dönüştüren ortaklıklar kurarak bilime ve topluma yüksek katkıda bulunan yenilikçi, girişimci, nitelikli yöneticiler, araştırmacılar ve akademisyenler yetiştirmektedir.

Vizyon

İleri ve uluslararası düzeyde lisansüstü eğitim hizmeti ve disiplinlerarası/transdisipliner araştırma anlayışını benimseyen enstitümüz ile üniversitemizin yenilikçiliği ve yaratıcılığı özümsemiş ve ürettiği bilgiyi değere dönüştürerek bilime ve topluma yüksek katkı sağlayan saygın bir uluslararası üniversite olma vizyonunda yüksek pay sahibi olmaktadır.

B-YETKİ, GÖREV VE SORUMLULUKLAR

Sosyal Bilimler Enstitüsü faaliyet ve işleyişlerini Anayasa'nın 130. ve 2547 sayılı Kanununun 12. Maddesinde sıralanan hükümler çerçevesinde yerine getirmektedir.

a) Müdürün Görev, Yetki ve Sorumlulukları:

1. Enstitü kurullarına başkanlık etmek, Enstitü kurullarının kararlarını uygulamak ve Enstitü birimleri arasında düzenli çalışmayı sağlamak,
2. Her öğretim yılı sonunda ve istendiğinde Enstitünün genel durumu ve işleyişi hakkında rektöre rapor vermek,
3. Enstitünün ödenek ve kadro ihtiyaçlarını gerekçesi ile rektörlüğe bildirmek, Enstitü bütçesi ile ilgili öneriyi Enstitü yönetim kurulunun da görüşünü aldıktan sonra rektörlüğe sunmak,
4. Enstitünün birimleri ve her düzeydeki personeli üzerinde genel gözetim ve denetim görevini sürdürmek,
5. Kanun ve yönetmeliklerle kendisine verilen diğer görevleri yapmaktır.

b) Enstitü Müdür Yardımcılarının Görev, Yetki ve Sorumlulukları:

1. Enstitü müdürü tarafından görevlendirildikleri alanlara ilişkin Her öğretim yılı sonunda veya istendiğinde Enstitünün genel durumu ve işleyişi hakkında enstitü müdürüne rapor vermek

2. Enstitü müdürünün verdiği diğer işleri yapmak.

c) Enstitü Sekreterinin Görev, Yetki ve Sorumlulukları

1. - Enstitünün idari işlerini yürütmek,
2. - Enstitünün tüm fiziki araç gereçlerini hazırlamak, kontrol etmek,
3. - Enstitü Kurulu ve Yönetim Kurulu'na raportörlük yapmak. Personel, eğitim, idari ve sosyal işleriyle, sağlık, satın alma, muhasebe ve mali işlerini, haberleşme, evrak

ve arşiv, temizlik, bakım ve onarım işlerini kendisine bağlı hizmet birimleri aracılığı ile yürütmek, koordine ve kontrol etmek.

4. Enstitü kütüphanesinin zenginleştirilmesini ve düzenli bir biçimde hizmet sunmasını sağlar.
5. Enstitümüzdeki özel yetenek sınavlarının yapılmasını sağlar.
6. Enstitümüzde yapılacak olan özel yetenek sınavlarının kılavuzlarının hazırlanmasını sağlar.
7. Enstitümüzde yapılacak olan özel yetenek sınavları için bilgisayar programlarının yapılmasını sağlar.
8. Özel yetenek sınav jüri üyelerinin programını hazırlar ve yürütür.
9. Derslik kapı programları ile öğretim elemanı kapı programlarının hazırlanmasını sağlar.
10. Derslerin yapılacağı derslikleri düzenli olarak kontrol eder.
11. Ders ücret formlarının düzenlenmesini sağlar ve kontrol eder.
12. Dekanın görev alanı ile ilgili vereceği diğer işleri yapmak.
13. Gerçekleştirme görevlisi olarak Mali mevzuatın gerektirdiği kontrolleri yapmak.

Mali Yetki Görev ve Sorumluluklar

a) Harcama Yetkilisinin (Enstitü Müdürü) Görev, Yetki ve Sorumlulukları:

1. Enstitünün bütçesini hazırlamak,
2. Yapılan tüm harcamaları kontrol etmek,
3. Harcama talimatı vermek,
4. Ödenek tutarında harcama yapmak,
5. Ön Mali Kontrol sürecinin gerçekleştirilmesini sağlamak,
6. Ödeme emri belgesini imzalamak.

b) Gerçekleştirme Görevlisinin (Enstitü Sekreteri) Görev, Yetki ve Sorumlulukları:

1. Enstitünün bütçesini hazırlamak, harcama kalemlerini takip ederek harcamaların sağlıklı biçimde yürütülmesini sağlamak.
2. Gerçekleştirme görevlisi olarak Mali mevzuatın gerektirdiği kontrolleri yapmak.
3. Taşınır kontrol yetkilisi olarak gerekli kontrolleri yapmak.

Mali Yetkiler

Harcama Yetkilisi	Gerçekleştirme Görevlisi	Taşınır Kayıt Yetkilisi	Taşınır Kontrol Yetkilisi
Doç.Dr. Umut TÜRK	Mustafa ŞEKER	Gizem ÇELİK	Mustafa ŞEKER

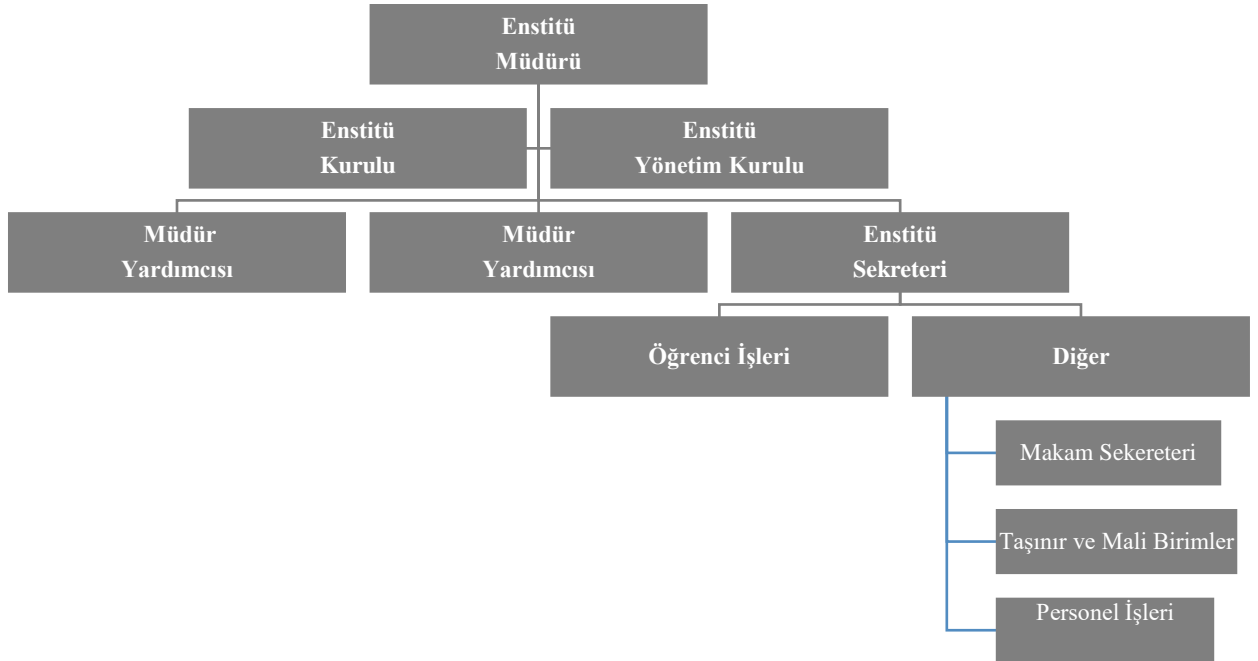
C- İDAREYE İLİŞKİN BİLGİLER

1-Fiziksel Yapı

Çalışma Odası ve Diğer Alanlar	Akademik Çalışma Oda Sayısı	Akademik Çalışma Odası Alanı (m2)	İdari Çalışma Oda Sayısı	İdari Çalışma Odası Alanı (m2)
Öğrencilere Tahsis Edilen (100/2000)	-	-	-	-
Akademik Personel Hizmet Alanları	-	-	-	-
İdari Personel Hizmet Alanları	-	-	1	24.6m ²

2- Teşkilat Yapısı

Enstitümüz 2547 sayılı Kanun'un 19. maddesi gereğince lisansüstü eğitim-öğretim yapmak üzere kurulmuştur.



3- Teknoloji ve Bilişim Altyapısı

Sosyal Bilimler Enstitüsü'ne ait özel lisanslı yazılım yoktur. Enstitümüz, Üniversite'nin Bilgi İşlem merkezinin esas lisans sahibi olduğu muhtelif yazılımlar (Personel Yönetim Sistemi-Peyösis-Pbys-Ebys) ile Bilgi İşlem Daire Başkanlığı'nın geliştirdikleri yazılımları kullanmaktadır. Ayrıca personel maaş ve özlük ile ilgili ödemelerin yapıldığı Hazine ve Maliye Bakanlığı'na ait KBS (Kamu Harcama ve Muhasebe Bilişim Sistemi), MYS (Muhasebe Yönetim Sistemi), SGK Kesenek Bilgi sistemini ve ek ders hesaplamalarında Personel Daire Başkanlığı'nın sözleşme imzaladığı Netiket programını kullanmaktadır.

Teknoloji Kaynakları					
Sıra No	Taşıma Adı	Adet	Hesap Kodu	I.Düzye Kod	II.Düzye Kod
1	Bilgisayarlar ve Sunucular (Diz üstü)	1	255	02	01
2	Bilgisayarlar ve Sunucular (Masa üstü)	1	255	10	02
3	Bilgisayarlar ve Sunucular (Tablet)	1	255	02	01
4	Laserjet Yazıcı	1	255	02	02

4- İnsan Kaynakları

4.1.1. KADROSU FEN BİLİMLERİ ENSTİTÜSÜ'NDE BULUNAN AKADEMİK PERSONEL

AKADEMİK PERSONEL	Enstitü Kadrosunda Olan	Diğer Üniversitelerden Geçici Gelen	Toplam
Öğretim Üyesi	0	0	0
Araştırma Görevlisi	1	0	1
Toplam	1	0	1

4.1.2. AKADEMİK PERSONELİN YAŞ İTİBARIYLA DAĞILIMI

	21-25 Yaş	26-30 Yaş	31-35 Yaş	36-40 Yaş	41-50 Yaş	51-Üzeri	TOPLAM
Kişi Sayısı	-	0	-	1	-	-	1

4.1.3. AKADEMİK PERSONELİN KADIN-ERKEK DAĞILIMI

	Kadın	Erkek	Toplam
Kişi Sayısı	1	0	1
Yüzde	100	0	100

4.1.4. AKADEMİK PERSONELİN EĞİTİM DURUMU

	İlköğretim	Lise	Ön Lisans	Lisans	Yüksek Lisans veya Doktora	TOPLAM
Kişi Sayısı	-	-	-	-	1	1
Yüzde (%)	-	-	-	-	100	100

4.2. İDARİ PERSONEL

4.2.1. İDARİ PERSONEL KADROLARIN DOLULUK ORANINA GÖRE

İDARİ PERSONEL (Kadroların Doluluk Oranına Göre)	Dolu	Boş	Toplam
Genel İdari Hizmetler	1	-	1
Toplam	1		1

Birimimizde bir adet 13/b-4 görevlendirme ve bir adet kadrolu ile personelimiz bulunmaktadır.

4.2.2. İDARİ PERSONEL FİİLİ DURUMA GÖRE

İDARİ PERSONEL	Toplam
Genel İdari Hizmetler	2
Toplam	2

4.2.3. İDARİ PERSONELİN EĞİTİM DURUMU

	İlköğretim	Lise	Ön Lisans	Lisans	Yüksek Lisans ve Doktora	Toplam
Kişi Sayısı	-	1	-	0	1	2
Yüzde (%)	-	50	-	0	50	100

4.2.4. İDARİ PERSONELİN HİZMET SÜRELERİ

	1-3 Yıl	4-6 Yıl	7-10 Yıl	11-15 Yıl	16-20 Yıl	21-Üzeri	TOPLAM
Kişi Sayısı	-	1	-	-	-	1	2
Yüzde (%)	-	50	-	-	-	50	100

4.2.5. İDARİ PERSONELİN YAŞ İTİBARIYLA DAĞILIMI

	21-25 Yaş	26-30 Yaş	31-35 Yaş	36-40 Yaş	41-50 Yaş	51- Üzeri	TOPLAM
Kişi Sayısı	1	-	-	-	-	1	2
Yüzde (%)	50	-	-	-	-	50	100

4.2.6. İDARİ PERSONELİN KADIN-ERKEK DAĞILIMI

	Kadın	Erkek	Toplam
Kişi Sayısı	1	1	2
Yüzde	50	50	100

5- Sunulan Hizmetler

5-1 Eğitim-Öğretim:

Veri Bilimi Anabilim Dalı Yüksek Lisans programı 2019-2020 eğitim-öğretim dönemi ile faaliyetlerine başlamıştır. Veri bilimi; hızla değişen ekonomik indikatörler, pazar payı, rekabet gücü, tüketici tercihleri ve eşitlik, fakirlik, işsizlik, eğitime, sağlığa ve refaha erişim gibi sosyoekonomik faktörlerin; kurumların etkin çalışmaları, temiz enerji ve sorumlu tüketim gibi hukuksal ve çevresel faktörlerin; istatistik bilimi, sayısal hesaplama ve gelişen modern araçlarla analizini içeren faaliyetlerini tümünü kapsamaktadır. Veri Bilimi Anabilim Dalı Yüksek Lisans programı, bilgisayar teknolojisini, istatistik bilimini, analiz ve tahmin yöntemlerini işletme ve ekonomi disiplinlerinde uygulayacak ve araştırma yapacak veri bilimcilerini yetiştirmeyi hedeflemektedir. Programın eğitim planı, ders içerikleri ve yüksek lisans tez önerileri bu hedeflere yönelik belirlenmiştir. Farklı disiplinlerden öğrencileri kabul eden program, sosyal bilimler başta olmak üzere genel olarak temel bilimlere kapsayacak bir müfredata sahiptir. Ders içerikleri, temel bilimlerin her alanında esnek olarak ampirik analiz yapma yeterliliği kazandırmak üzere dizayn edilmiştir.

5.1.2. EĞİTİM PROGRAMLARI YÜKSEK LİSANS PROGRAMLARI

Programın Adı	Tezli Y.L.	Tezsiz Y.L.
Veri Bilimi	1	-
Toplam	1	-

DOKTORA PROGRAMLARI

Programın Adı	Tezli Y.L.	Tezsiz Y.L.
-	-	-
Toplam	-	-

5.1.3 ÖĞRENCİ SAYILARI

YÜKSEK LİSANS VE DOKTORA PROGRAMLARI ÖĞRENCİ SAYILARI

PROGRAMIN ADI	Yüksek Lisans Yapan Sayısı		Doktora Yapan Sayısı	Toplam
	Tezli	Tezsiz		
Veri Bilimi	26	-	-	26
Toplam	26	-	-	-

CİNSİYETE GÖRE LİSANSÜSTÜ ÖĞRENCİ SAYILARI

PROGRAMIN ADI	ERKEK	KADIN	GENEL TOPLAM
Veri Bilimi (Y.L.)	13	13	26
TOPLAM	50	50	26

ÜNİVERSİTEDEN AYRILAN ÖĞRENCİ SAYISI

PROGRAMIN ADI	Kendi İsteği ile Ayrılan	Ücret Yatırmayan	Başarısız	Yatay Geçiş	Diğer	Toplam
TOPLAM						

5.1.4. MEZUN ÖĞRENCİ SAYILARI

Yüksek Lisans Programı Mezunları

PROGRAMIN ADI	Mezun Olan Öğrenci
Veri Bilimi	3
Toplam	3

Doktora Programı Mezunları

PROGRAMIN ADI	Mezun Olan Öğrenci
-	-
-	-
Toplam	-

5-2 Araştırma

Sosyal Bilimler Enstitüsü'nde Veri Bilimi Yüksek Lisans programında yazılan tezlere <http://sbe.agu.edu.tr/tezler> adresinden ulaşılabilir.

5-3 Topluma katkı hizmetleri

Sosyal Bilimler Enstitüsü bünyesinde yeni açılan Veri Bilimi programı, bu program için oluşturulan eğitim planları, ders içerikleri ve öğrencilerin yürüttüğü tez çalışmaları içerik olarak Sürdürülebilir Kalkınma Hedefleri ile paralel olacak şekilde planlanmaktadır. Veri Bilimi Yüksek Lisans programı için eğitim planı ve ders içerikleri hazırlanırken, eğitmenlerden derslerini günümüz küresel sorunları ile entegre etmeleri beklenmiştir. Ayrıca Yüksek Lisans

programımız, eğitimde fırsat eşitliğini gözetmekte, yabancı öğrenciler için kontenjan ayırmakta ve eğitim süreci; cinsiyet, din ve ırk ayrımı yapılmaksızın yürütülmektedir.

5.4. Kalite Yönetim ve Kalite Güvence Sistemi Çalışmaları

2022 yılında yapılan Yönetim Kalite Güvence Sistemi Çalışmaları Şu Şekildedir:

A- Eğitim Alanında Kalite Kapsamında iyileştirmeler:

A1- Ders Saydırma ile ilgili düzenleme:

02.11.2021 tarihli Enstitü Kurulu Kararıyla:

- Diğer Üniversitelerin lisansüstü programlarından başvuru tarihi itibariyle son altı (6) yarı yıl içerisinde %100 İngilizce olarak alınıp başarılı olunan lisansüstü derslerden en fazla üç (3) dersin sayılmasına;

A2- 10.03.2022 tarihli Enstitü Kurulu Kararıyla; Tez Çalışması Orijinallik Raporu Yönergesi çıkarıldı. Bu sayede:

Abdullah Gül Üniversitesi lisansüstü programlarında üretilen tezlerin orijinallik raporuna ilişkin Sosyal Bilimler Enstitüsü'nün programlarını da kapsayacak şekilde kapsamlı bir

düzenleme yapıldı. Tez Benzerlik esasları belirlendi, alıntılar hariç % 15, alıntılar dahil % 30 sınırı getirildi.

A3- 09.08.2022 tarihli Enstitü Kurulu Kararıyla: Üniversite Dışından Ders Verecek Öğretim Üyelerinin Kriterlerinin Belirlendi. Bu kapsamda:

- Üniversite kadrosunda yer almayan doktora diploması bulunan kişilerin Enstitümüzde ders verebilmeleri için gerekli kriterler belirlenmiştir.
- Ph. D. Tezi veya Araştırma konuları hakkında İngilizce Seminer vermesi ve İngilizce seviyesi ile konuya hâkimiyetinin yeterli bulunması.
- Ders izlencesinin (Syllabus) hazırlanması ve ilgili Anabilim Dalı Kurulunca uygun bulunması.
- THE, QS, URAP (University Ranking by Academic Performance) sıralamalarından birinde ilk 1000'e girmiş olan üniversitelerden doktora derecesi almış olması.
- Dışarıdan ders verecek kişinin kurumundan resmi yazı ile izin alınması, şartları ortaya konmuştur. Bu düzenleme ile, AR-GE yapan kurumlardaki doktoralı nitelikli araştırmacıların üniversitede ders vermesinin önü açılmıştır.

B- Danışmanlıklar Konusunda İyileştirmeler:

B1- 30.09.2022 tarihli Enstitü Kurulu Kararıyla Kurumdan ayrılan akademisyenlerin tez danışmanlıklarına devam edebilmesinin önü açıldı. Bu düzenlemeyle:

- Tez danışmanlarının herhangi bir sebeple kurumdan geçici ya da kalıcı olarak ayrılması durumunda danışmanlığın devam etmesi ve bunun yanında hangi hallerde kurum dışından danışman atanacağı belirlendi. Bu sayede kurum değiştiren öğretim üyeleri nedeniyle öğrencilerin yaşadığı sorunların telafi edilmesi amaçlandı.

5.5. Yönetim ve İdari Hizmetler

Lisansüstü düzeyde eğitim-öğretim hizmetlerinin planlanması, akademik ve idari personelin tahakkuk, satın alma, taşınır mal, sekreterlik, yazı işleri ve diğer destek hizmetleri yürütülmektedir.

Sosyal Bilimler Enstitüsü'ne ait idari faaliyetler şu şekildedir:

Enstitü'de çalışan personeller arasında iş bölümünün sağlanması, gerekli denetim-gözetimin yapılması,

Akademik ve idari personel ile ilgili mevzuatın bilinmesi, değişikliklerin takip edilmesi,

Enstitü yerleşkesinde gerekli güvenlik tedbirlerin alınması,

Fiziki altyapı iyileştirmelerine yönelik projelerin hazırlanılması,

Resmi açılışlar, törenler ve öğrenci etkinlikleri ile ilgili hazırlıkların yapılması ve sonuçlandırılması,

Müdürlüğe gelen yazıların cevaplandırılması için gerekli işlemlerin yapılması,

Enstitü Kurullarının gündemlerini hazırlatılması; alınan kararların yazdırılması, ilgililere dağıtılması ve arşivlenmesinin sağlanması,

Akademik ve idari personelin özlük hakları işlemlerinin yürütülmesinin sağlanması,

Bilgi edinme yasası çerçevesinde basit bilgi istemi niteliğini taşıyan yazılara cevap verilmesi,

Enstitü öğrenci işlerinin düzenli bir biçimde yürütülmesinin sağlanması,

İdari personelin izinlerinin Enstitü'deki işleyişi aksatmayacak biçimde düzenlenmesi,

Enstitü için gerekli olan her türlü mal ve malzeme alımlarında taşınır kayıt ve taşınır kontrol yetkilisi ile eşgüdümlü çalışılması,

Enstitü'de yapılacak yolluk-yevmiye, maaş, ek ders, mesai, fiili hizmet zammı ücretleri dâhil bütün harcamaların evrakını bütçe tertibine ve usulüne uygun olarak hazırlanılması, personel GSS ve SGK primlerinin bildirilmesi ile ilgili iş/işlemleri ve istenen yazıları usulüne uygun olarak yürütülmesi ilgili birimlere iletilmesi ve takip edilmesi,

Her türlü ödemenin zamanında yapılması, bu konuda gerekli önlemleri alınması,

Görevden ayrılan, göreve başlayan, izinli, raporlu ya da geçici görevli personelin iş ve işlemlerini, personel işleri ofisi ile koordineli olarak takip edilmesi,

Harcama ve tahakkukla ilgili dosyaları tutulması, yedeklenmesi, usulüne uygun olarak arşivlenmesinin sağlanması,

Ödenek bulunup bulunmadığının kontrol edilmesi,

Satın alınan tüketim ve demirbaş malzemelerini kayıt altına alınması,

İhale ve satın alma işlemlerinde tutulan evrakların arşivlenmesinin yapılması,

Akademik ve idari personelin göreve başlama ve görevden ayrılma işlemlerinin yürütülmesi,

İdari ve akademik personelin izin, görev ve rapor işlemlerini takip edilmesi,

Müdür, Müdür Yardımcıları, Anabilim Dalı Başkanı atanmaları, kurul üyelikleri seçimleri ile ilgili iş ve işlemlerin yürütülmesi,

SGK işe giriş ve çıkış bildirgelerini düzenleme ve aktivasyon işlemlerinin yürütülmesi,

Akademik ve idari personelin özlük bilgi ve dosyalarını usulüne uygun olarak muhafaza edilmesi.

5.6.1-Diğer Hizmetler:

Enstitümüzde eğitim-öğretimin en üst düzeyde verimli bir biçimde gerçekleşmesini sağlamak için; çalışanların, öğrencilerin motivasyonunu yükseltmeye yönelik beşeri, fiziki sportif ve diğer sosyal altyapılarla ilgili planlamalar yapılmaktadır.

5.6.2-Eğitim Hizmetleri

5.6.3-Yüksek Lisans Düzeyindeki Öğrenci Sayıları

Veri Bilimi Anabilim Dalına toplam 26 öğrenci öğrenim görmektedir.

5.6.4-Yabancı Dil Hazırlık Sınıfı Öğrenci Sayıları

Enstitümüzde hazırlık okuyan öğrenci bulunmamaktadır.

5.6.5-Yabancı Uyruklu Öğrencilerin Sayısı ve Bölümleri

Veri Bilimi Anabilim Dalında 3 yabancı uyruklu öğrenci bulunmaktadır.

5.6.6- Mezun Olan Öğrenci Sayısı

Mezun olan öğrenci sayımız üçtür.

6- Yönetim ve İç Kontrol Sistemi

Enstitü Müdürlüğünü ve Harcama Yetkilisi görevini Doç. Dr. Umut TÜRK, Enstitü Sekreter Vekili görevini ise Mustafa ŞEKER yürütmüştür.

Enstitümüzün ihtiyaçları bütçe doğrultusunda Enstitü Müdürü'nün ve Müdür Yardımcısının görüşünü alarak gerçekleştirilmiştir. Satın alma/harcamanın başarılı tamamlanması Gerçekleştirme Görevlisi ve Taşınır Kayıt ve Taşınır Kontrol yetkilisi tarafından da izlenmiştir.

Akademik, personel hareketleri ve diğer öğrenci ile ilgili konularda Enstitü Kurulu'nun kararları ve belirlediği prensipler doğrultusunda ve her alınan kararda Yönetim Kurulu'nun görüşü alınarak hareket edilmiştir.

Enstitümüze bağlı Anabilim Dallarının akademik program ve öğrencileri ile ilgili icraatları ile program veya süreç değişiklik talepleri ve akademik personel (Araştırma Görevlisi)

görevlendirme/personel hareketleri talepleri (yazılı olarak enstitü sekreteryasına geldikten sonra) haftada bir düzenli toplanan Enstitü Yönetim Kurulu'nda (AGÜ Lisansüstü Eğitim Öğretim ve Sınav Yönetmeliğine ve Enstitü teamüllere uygunluğu açısından) titizlikle incelenmiş, olumlu görülenler onaylanmıştır.

Öte yandan, bu denetim, koordinasyon ve onay süreç ve faaliyetleri sırasında Yönetmelik ve/veya teamüllere uygunluğu konusunda tereddüt hâsıl olan konular, bir sonraki Enstitü Kurulu'nda görüşülüp, tartışılarak açıklığa kavuşturulmak üzere not edilmiştir.

Yapılan icraatlar konusunda hem Rektörlüğe periyodik bilgi/rapor verilmiş, hem de dönemsel Enstitü Kurullarında Anabilim Dalı Başkanlarına bilgi verilmiştir.

Süreç Kontrol Şeması

Harcama Yetkilisi Birimlerce Yürütülecek Mali İşlem Süreci

Enstitüde eğitim-öğretimin sağlıklı bir biçimde yürütülmesi, gerekli fiziki ve mali altyapısının oluşturulması amacıyla gerek duyulan malzemelerin alınması için harcama yetkilisi tarafından gerçekleştirme görevlisine talimat verilir. Gerçekleştirme görevlisi ise yapılacak harcamalar için Satın Alma ve Tahakkuk memurunu görevlendirir.

İŞLEM DOSYASI

Onay Belgesi (Enstitüde ihtiyaç duyulan mal ve malzemelerin alınması için Harcama Yetkilisinden alınan onay)

2) Piyasa Araştırması (Alınacak malzemelerin değişik firmalardan alınan teklif mektupları değerlendirilerek ve piyasa araştırma tutanağı hazırlanarak, en uygun teklif veren firmadan fatura istemek koşuluyla giriş-çıkış belgesi ve verile emri belgesi düzenleyerek ödeneğin Strateji Geliştirme Daire Başkanlığı'na gönderilmesi)

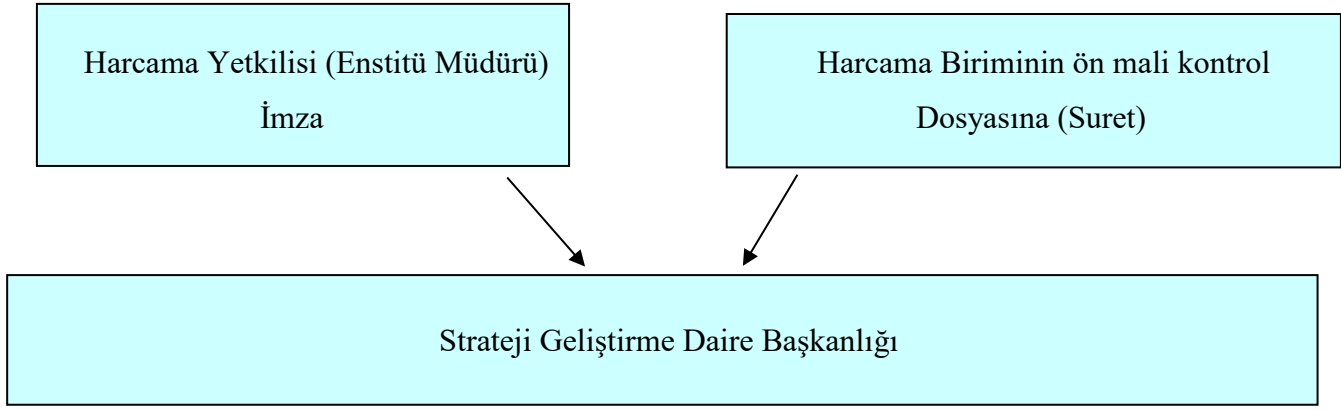
1) Onay Belgesi (2)

2) Piyasa Araştırma Tutanağı (2)

3) Fatura (2)

4) Giriş Belgesi (3)- Çıkış Belgesi (3)

5) Verile Emri Belgesi (3) (Bu işlemler 2 kişi tarafından yürütülmektedir ve belgeler 1 hafta içinde gönderilmektedir.)



II- AMAÇ ve HEDEFLER

Stratejik Amaçlar	Stratejik Hedefler
Stratejik Amaç 1 - “Lisansüstü eğitim kalitesini en üst düzeye çıkarmak” vizyonu doğrultusunda, bağlı Anabilim Dalları’nın akademik programlarının güncel, bilimsel açıdan güçlü, zengin teknik donanımla destekli olmalarını ve konularında dünya çapında uzman ve saygın bir akademik kadro ile icra edilmelerini sağlamak.	Hedef 1 – Her doktora tezinden en az bir uluslararası endekslere giren hakemli dergilerde yayın çıkmasını sağlamak. Her yüksek lisans tezinden en az bir hakemli dergide yayın çıkmasını teşvik etmek.
	Hedef 2 – Bağlı Anabilim Dalları öğretim üyelerinin bilimsel çalışmalarını ve projelerini teşvik etmek; bilimsel araştırmalarını öğretim elemanı desteği sağlayarak teşvik etmek.
	Hedef 3 – Anabilim Dallarının diğer üniversitelerle ortak programlarını desteklemek, lisansüstü öğrencilerin AGÜ’nün uluslararası değişim programlarına katılımını teşvik etmek.
	Hedef 4 – Her doktora ve yüksek lisans öğrencisinin en az bir ulusal veya uluslararası bilimsel konferansta tezi ile ilgili olarak yaptığı bilimsel çalışmayı anlatmasını sağlamak. Bu hedeflerle ilgili öğrencilere maddi destek bulmak ve sağlamak.
Stratejik Amaç 2 - “Toplam öğrenci içinde lisansüstü öğrencinin oranını arttırmak” vizyonu doğrultusunda, bağlı Anabilim Dalları’nın programlarını duyurmalarında, Öğrenci kabul süreçlerinde, öğrencilere yurt imkânı ile bu imkanların iç ve dış kaynaklardan maddi destek sağlanmasında, yurtiçi ve dışı diğer eğitim programları ile işbirliği yapılmasında destek sağlamak.	Hedef 1 - Talep eden her lisansüstü öğrencinin bir bilimsel toplantı katılımına finansal destek sağlamak.
	Hedef 2 – Anabilim Dallarının programlarını yurt içinde ve yurt dışında duyurma faaliyetlerine destek sağlamak. Buna yönelik olarak Enstitü web sitesinin güncel, bilgilendirici, geniş kapsamlı ve kolay takip edilebilir olmasını sağlamak.
	Hedef 3 – Ulusal ve Uluslararası araştırma kurumları (TÜBİTAK gibi) ve eğitim ile araştırmaya destek veren vakıfların (TEV gibi) lisansüstü öğrencilere desteğinin artışı ve duyurulmasını sağlamak.
	Hedef 4 – Üniversite yurtlarında lisansüstü öğrencilere yönelik imkanların/kapasitenin artışı desteklemek.

	<p>Hedef 5 – Anabilim Dallarının diğer üniversitelerle ortak programlarını desteklemek, lisansüstü öğrencilerin AGÜ'nün uluslararası değişim programlarına katılımını teşvik etmek.</p>
<p>Stratejik Amaç 3–“Bilime katkı yaparken toplum için de katma değer üretecek ve geleceğe yön verecek nitelikli araştırma çalışmaları yapılmasını sağlamak. Küresel barışa, sürdürülebilir çevreye ve kalkınmaya, insan yaşamına ve yaşam kalitesine katkı sunacak, toplumsal sorunlara çözüm önerecek, ortaya koyduğu çözümlerle fark yaratacak, nitelikli ve ileri düzey araştırmaların yapılmasını sağlamak.”</p>	<p>Hedef 1-Enstitü bünyesindeki nitelikli uluslararası yüksek lisans ve doktora öğrencilerinin ve doktora sonrası araştırmacıların sayısını plan dönemi sonuna kadar üç katına çıkarmak. Hedef 2 -Disiplinler arası ve disiplinler üstü lisansüstü programlar açmak. Plan dönemi sonunda bu nitelikteki programların oranını yüzde yirmi beşin üzerine çıkarmak.</p>

A- TEMEL POLİTİKA VE ÖNCELİKLER

A1- Eğitim ve Öğretim Politikası

Sosyal Bilimler Enstitüsü'nün eğitim-öğretim politikası, üniversitenin benimsediği 3. Nesil Üniversite Modeli kapsamında eğitim, araştırma ve topluma katkı boyutları üzerine kurgulanmıştır. Enstitü bünyesinde; öğrencilerin kendilerini geliştirmek istedikleri alanlarda tamamen özgür bırakıldıkları fakat talep etmeleri durumunda akademik danışmanları tarafından yetkinliklerine göre yönlendirildikleri bir eğitim-öğretim felsefesini benimsemektedir. Bununla birlikte bu eğitim-öğretim politikası, öğrencilerin yerel ve küresel sorunların bilincinde ve bu sorunlara çözüm arayışında bulunabilecekleri bir kapasitede yetiştirilmesini sağlamaktadır. Öğrencilerin disiplinlerarası çalışmalarla farklı bakış açıları geliştirdikleri, staj ve bitirme projesi sayesinde de teorik bilgiyle uygulama pratiklerini sahada deneyimleyebildikleri bir öğrenme ortamını mümkün kılan bir eğitim öğretim felsefesini benimsemektedir. Bu eğitim öğretim politikası etik değerlere sahip, kendine güvenen, ileri düzey analiz yapabilen genç ve aktif bireyler yetiştirmeyi hedeflemektedir.

B- BİRİMİN STRATEJİK PLANINDA YER ALAN AMAÇ VE HEDEFLER

Sosyal Bilimler Enstitüsü 3 Mayıs 2021 tarihinden itibaren stratejik planlama sürecini başlatmıştır. Bu süreç kapsamında İşletme ve Ekonomi Bölümü'nden 11 öğretim elemanı ve enstitü sekreteri periyodik toplantılara katılmıştır. Bu toplantılarda stratejik planın içeriği ile ilgili olarak iş bölümü yapılmış ve çalışmalara başlanmıştır. 30 Haziran 2021 tarihinde stratejik plan tamamlanmıştır.

1. Amaçlar

STRATEJİK AMAÇ 1

Nitelikli ve ileri düzey araştırma çalışmalarının yapılmasını sağlamak.

STRATEJİK AMAÇ 2:

Yenilikçi, kaliteli bir eğitim anlayışıyla; günümüzün, geleceğin iş ve toplumsal yaşamı için gerekli bilgi ve becerilerle donanmış bireyler yetiştirmek ve Sosyal Bilimler Enstitüsüne bağlı yüksek lisans programının nitelikli öğrenciler tarafından tercih edilir programlar olmasını sağlamak.

STRATEJİK AMAÇ 3:

Yönetim süreçlerini ve altyapısını eğitim, araştırma, topluma katkı faaliyetlerini destekleyecek ve aralarındaki etkileşimi arttıracak şekilde geliştirmek. Sosyal Bilimler Enstitüsünün kurumsal gelişiminin yüksek kalite ve kurumsallaşma çerçevesinde gerçekleşmesini sağlamak.

STRATEJİK AMAÇ 4:

AGÜ'nün yeni nesil üniversitelerin öncüsü olma vizyonuna uygun olarak Sosyal Bilimler Enstitüsünün bütün faaliyetleriyle topluma katkı yapan ve gerek eğitim gerekse araştırma faaliyetlerini geliştiren bir enstitü olmasını sağlamak.

2. Stratejik Hedefler

AMAÇ 1:

Nitelikli ve ileri düzey araştırma çalışmalarının yapılmasını sağlamak.

Stratejik Hedef 1.1.: AGÜ Sosyal Bilimler Enstitüsünün ulusal ve uluslararası bilim çevrelerinde görünürlüğünü arttıracak (konferans, sempozyum, seminer, çalıştay, vb.) etkinliklere katılım sağlamak.

Stratejik Hedef 1.2.: Araştırmacıların acil ve öncelikli araştırma ihtiyaçlarına cevap verecek belirlenmiş laboratuvar, altyapı tesislerini ve çalışma alanlarını iyileştirmek.

Stratejik Hedef 1.3.: Farklı disiplinlerden akademisyen ve öğrencilerden oluşan araştırmacıların bir araya gelerek (interdisipliner) çalıştıkları araştırma projelerinin sayısını plan dönemi sonuna kadar arttırmak.

AMAÇ 2:

Yenilikçi, kaliteli bir eğitim anlayışıyla; günümüzün, geleceğin iş ve toplumsal yaşamı için gerekli bilgi ve becerilerle donanmış bireyler yetiştirmek ve Sosyal Bilimler Enstitüsüne bağlı yüksek lisans programlarının nitelikli öğrenciler tarafından tercih edilir programlar olmasını sağlamak.

Stratejik Hedef 2.1.: Eğitim programlarının iyileştirilmesi, geliştirilmesi ve güncellenmesi süreçlerini kurumsallaştırılmak ve sürecin devamlılığının sağlanmak.

Stratejik Hedef 2.2.: Yenilikçi öğretim yöntemleri, ölçme ve değerlendirme yöntemleri ile öğretim teknolojilerinin kullanımını, öğretim materyalinin üretim ve paylaşımını yaygınlaştırmak.

AMAÇ 3:

Yönetim süreçlerini ve altyapısını eğitim, araştırma, topluma katkı faaliyetlerini destekleyecek ve aralarındaki etkileşimi arttıracak şekilde geliştirmek. Sosyal Bilimler Enstitüsünün kurumsal gelişiminin yüksek kalite ve kurumsallaşma çerçevesinde gerçekleşmesini sağlamak.

Stratejik Hedef 3.1.: Sosyal Bilimler Enstitüsü insan gücünün (akademik ve idari personel) plan dönemi sonuna kadar üniversitenin stratejik büyüme hedeflerini de dikkate alarak nitelikli bir şekilde artmasını sağlamak.

Stratejik Hedef 3.2.: Sosyal Bilimler Enstitüsünün araştırma ve eğitim amaçları arasındaki ilişkileri güçlendirecek temaları barındıran seminerler düzenlemek. **Stratejik Hedef 3.3.:** Sosyal Bilimler Enstitüsü vizyonu doğrultusunda eğitimler (ör., eğitimcilere eğitim vermek, iletişim eğitimleri vb.) oluşturmak.

Stratejik Hedef 3.4.: Uluslararası Bilimsel ve Kültürel toplantıların Sosyal Bilimler Enstitüsü bünyesinde yapılmasını desteklemek ve bu tür toplantı sayılarını plan dönemi sonuna kadar arttırmak.

AMAÇ 4:

AGÜ'nün yeni nesil üniversitelerin öncüsü olma vizyonuna uygun olarak Sosyal Bilimler Enstitüsünün bütün faaliyetleriyle topluma katkı yapan ve gerek eğitim gerekse araştırma faaliyetlerini geliştiren bir enstitü olmasını sağlamak.

Stratejik Hedef 4.1.: Öncelikli olarak çekirdek müfredat programında, küresel meseleleri, girişimciliği, tasarım ve proje odaklı düşünmeyi, topluma katkı sağlamayı vurgulayan dersler geliştirmek. Plan dönemi sonunda programlarda bu nitelikteki derslerin oranını ihtiyaç doğrultusunda artırmak.

Stratejik Hedef 4.2.: Sosyal Bilimler Enstitüsünde yürütülen bilimsel çalışmalarda ve araştırmalarda topluma katkının gözetilmesini ve proje metinlerinde açıklanmasını sağlamak.

Stratejik Hedef 4.3.: Ulusal ve uluslararası proje iş birliklerini desteklemek ve projelerin sayısını plan dönemi boyunca arttırmak.

Stratejik Hedef 4.4.: Sosyal Bilimler Enstitüsünde yürütülen araştırmaların süreç ve sonuçlarının toplumla paylaşılmasına yönelik bilim iletişimi mekanizmalarını kurmak.

III- FAALİYETLERE İLİŞKİN BİLGİ VE DEĞERLENDİRMELER

A- MALİ BİLGİLER

1-BÜTÇE UYGULAMA SONUÇLARI

2022 Yılı Bütçe Giderleri

Bütçe Giderleri	2022 KBÖ	2022 TOPLAM ÖDENEK	2022 HARCAMA	HARCAMA ORANI
01 - Personel Giderleri	205.130		314.945,52	%153
02 - Sosyal Güvenlik Kurumlarına Devlet Primi Giderleri	88.515		64.384	%73
03- Tüketime Yönelik Mal ve Malz. Alımı	6.000		2.268	%38
06-Sermaye Giderleri	1.000		0	0
Toplam	300.645			

2-TEMEL MALİ TABLOLARA İLİŞKİN BİLGİLER

2021 Yılı Bütçe Giderleri

Bütçe Giderleri	2021 KBÖ	2021 TOPLAM ÖDENEK	2021 HARCAMA	HARCAMA ORANI
01 - Personel Giderleri	106.538	106.538	52.202,76	%48,99
02 - Sosyal Güvenlik Kurumlarına Devlet Primi Giderleri	22.890	22.890	0	0
03- Mal ve Hizmet Alımla Giderleri	5.172	5.172	0	0
05-Cari Transferler (100/2000)	0	0	0	0
06-Sermaye Giderleri	1.000,00	1.000,00	0,00	%0

Toplam	135.600			
--------	---------	--	--	--

3- MALİ DENETİM SONUÇLARI

2021 yılında mali denetimle ilgili bulgu bulunmamıştır.

B-PERFORMANS BİLGİLERİ

1- Performans Sonuçlarının Değerlendirilmesi

Yıl: 2022
Programın Adı: ARAŞTIRMA, GELİŞTİRME VE YENİLİK
Alt Programın Adı: YÜKSEKÖĞRETİMDE BİLİMSEL ARAŞTIRMA VE GELİŞTİRME
Alt Program Hedefi: Yükseköğretim kurumlarında inovasyon amaçlı bilimsel çalışmaların artırılması

Sıra	Gösterge Adı	Ölçü Birimi	Gerçekleşme												Yılsonu Değeri	Gerçekleşme Oranı	Gerçekleşme Durumu	
			Ocak	Şubat	Mart	Nisan	Mayıs	Haziran	Temmuz	Ağustos	Eylül	Ekim	Kasım	Aralık				
7	Öğretim elemanı başına düşen ar-ge proje sayısı	Sayı	-	-	-	-	-	-	-	-	-	-	-	-	-	-		
9	Ulusal ve uluslararası kuruluşlar tarafından desteklenen ar-ge projesi sayısı	Sayı	-	-	-	-	-	-	-	-	-	-	-	-	-	-		
10	Uluslararası endekslerde yer alan bilimsel yayın sayısı	Sayı	-	-	-	-	-	-	-	-	-	-	-	-	-	-		
DEĞERLENDİRME		Üniversitemiz birimlerinin inovasyon amaçlı bilimsel araştırma ve geliştirmeye ait 2021 Yılı çalışmaları aşağıda belirtildiği gibidir. - Enstitünün sınırlı bütçe imkânları ve kadrolu eleman sayısının azlığı sebebiyle, AR-GE çalışmalarına ayrılan bütçe büyüklüğü de, bütçe sayısı da yeterli bulunmamaktadır. Dolayısıyla bu çalışmalardan elde edilen uluslararası yayın sayısı da sınırlı kalmıştır. - Enstitü kadrosunun genişlemesi, ve sağlanacak yeni proje destekleri ile bu alanlardaki metriklerde anlamlı artışlar olması hedeflenmektedir.																

Yıl: 2022
Programın Adı: YÜKSEKÖĞRETİM
Alt Programın Adı: ÖĞRETİM ELEMANLARINA SAĞLANAN BURS VE DESTEKLER
Alt Program Hedefi: Alanında yetkin, araştırmacı, bilgi üreten ve aktaran akademisyenler yetiştirilmesi

Sıra	Gösterge Adı	Ölçü Birimi	Gerçekleşme														Yılsonu Değeri	Gerçekleşme Oranı	Gerçekleşme Durumu
			Ocak	Şubat	Mart	Nisan	Mayıs	Haziran	Temmuz	Ağustos	Eylül	Ekim	Kasım	Aralık					
1	SCI, SCI-Expanded, SSCI ve AHCI kapsamındaki dergilerde öğretim elemanı başına düşen yayın sayısı	Sayı	-	-	-	-	-	-	-	-	-	-	-	-	-				
2	Araştırma bursundan yararlanan öğrenci sayısı	Sayı	-	-	-	-	-	-	-	-	-	-	-	-	-				
3	YÖK tarafından öncelikli alanlarında sağlanan burslardan yararlanan doktora öğrenci sayısı	Sayı	-	-	-	-	-	-	-	-	-	-	-	-	-				

DEĞERLENDİRME	<p>Üniversitemiz birimlerinin öğretim elemanlarının mesleki gelişimine ait 2021 Yılı çalışmaları aşağıda belirtildiği gibidir.</p> <ul style="list-style-type: none"> - Enstitümüz kadrosunda bulunan öğretim elemanlarının SCI, SCI-Expanded, SSCI ve AHCI kapsamındaki yayınlarının daha da artması öncelikli bir hedeftir. Bu kapsamda yayın sayısının artışının ön koşullarından biri de enstitü kadrosunda nitelikli araştırma görevlisi ve öğretim üyesi sayısının artışı sağlamaktır. - Enstitüye kayıtlı öğrencilerin bir kısmı üniversitemizde yürütülen araştırma projelerinde bursiyer olarak yer almıştır. Ancak bu sayının yıl içinde azaldığı gözlenmiştir. Hedef, üniversiteye getirilecek yeni proje ve fonlarda daha çok lisansüstü öğrencinin burslardan faydalanmasını sağlayacak mekanizmaları oluşturmak olacaktır. - Yine benzer şekilde YÖK tarafından öncelikli alanlarda sağlanan burslardan (100/2000) faydalanan öğrenci sayılarında bir düşme olduğu gözlemlenmektedir. Ancak, yapılacak yeni öncelikli alan başvurularına nitelikli öğrenciler kazandırılması amaçlanmakta ve bu sayının ölçülebilir nitelikte yükseltilmesi hedeflenmektedir.
----------------------	--

--	--

Yıl: 2022
Programın Adı: YÜKSEKÖĞRETİM
Alt Programın Adı: ÖN LİSANS EĞİTİMİ, LİSANS EĞİTİMİ VE LİSANSÜSTÜ EĞİTİM
Alt Program Hedefi: Mesleki yeterlilik sahibi ve gelişime açık mezunlar yetiştirilmesi

Sıra	Gösterge Adı	Ölçü Birimi	Gerçekleşme												Yılsonu Değeri	Gerçekleşme Oranı	Gerçekleşme Durumu
			Ocak	Şubat	Mart	Nisan	Mayıs	Haziran	Temmuz	Ağustos	Eylül	Ekim	Kasım	Aralık			
1	Doktora eğitimini tamamlayanların sayısı	Sayı	-	-	-	-	-	-	-	-	-	-	-	-	-	-	-
8	Lisansüstü öğrencilerin toplam öğrenciler içindeki payı	Oran	-	-	-	-	-	-	-	-	-	-	-	-	-	-	-

DEĞERLENDİRME	<p>Üniversitemiz birimlerinin Mesleki yeterlilik sahibi ve gelişime açık mezunlar yetiştirilmesine dair 2021 Yılı çalışmaları aşağıda belirtildiği gibidir.</p> <ul style="list-style-type: none">- Enstitüdeki doktora programlarından bu yıl içerisinde dört öğrenci mezun olmuştur.- Enstitüdeki kayıtlı doktora öğrenci sayısı değerlendirildiğinde yakın dönemde bu sayının yıllık bazda daha da artacağı beklenmektedir.- Ayrıca nitelikli doktora adaylarının sisteme katılmasıyla akademik yeterlilik sahibi doktora mezun kalitesinin daha da yükseleceği öngörülmektedir.- Doktora mezunlarının yaptığı akademik yayınların sayı ve niteliğindeki artış dikkat çekicidir. Bu durum, doktora mezuniyet şartları arasında yayın şartının olmasının olumlu geri dönüşü olarak değerlendirilmektedir.
----------------------	--

2- Stratejik Plan Değerlendirme Tabloları

Amaç	A1: NİTELİKLİ VE İLERİ DÜZEY ARAŞTIRMA ÇALIŞMALARININ YAPILMASINI SAĞLAMAK				
Hedef	H2: AGÜ bünyesindeki nitelikli uluslararası yüksek lisans ve doktora öğrencilerinin ve doktora sonrası araştırmacıların sayısını plan dönemi sonuna kadar üç katına çıkarmak.				
Sorumlu Birim	Rektörlük (Özel Kalem)				
İşbirliği Yapılacak Birim(ler)	Akademik Birimler, Uluslararası İlişkiler Ofis Koordinatörlüğü				
Performans Göstergeleri	Ölçü Birimi	2021 Hedeflenen	2021 Gerçekleşen	2022 Hedeflenen	2022 Gerçekleşen
Uluslararası Yüksek Lisans Öğrenci Sayısı					3
Uluslararası Doktora Öğrenci Sayısı					-
Doktora Sonrası Araştırmacı Sayısı					-

Amaç	A2: YENİLİKÇİ, KALİTELİ BİR EĞİTİM ANLAYIŞIYLA; GÜNÜMÜZÜN, GELECEĞİN İŞ VE TOPLUMSAL YAŞAMI İÇİN GEREKLİ BİLGİ VE BECERİLERLE DONANMIŞ LİDER BİREYLER YETİŞTİRMEK VE AGÜ'NÜN NİTELİKLİ ÖĞRENCİLER TARAFINDAN TERCİH EDİLİR BİR ÜNİVERSİTE OLMASINI SAĞLAMAK.				
Hedef	H2: Uluslararası öğrencilerin programlardaki oranını plan dönemi boyunca her yıl en az yüzde yirmi seviyesinde olmasını sağlamak.				
Sorumlu Birim	Uluslararası Ofis				
İşbirliği Yapılacak Birim(ler)	Akademik Birimler, Uluslararası İlişkiler Ofis Koordinatörlüğü				
Performans Göstergeleri	Ölçü Birimi	2021 Hedeflenen	2021 Gerçekleşen	2022 Hedeflenen	2022 Gerçekleşen
Programlardaki Uluslararası Öğrenci Sayısı					2

Amaç	A 3: YÖNETİM SÜREÇLERİNİ VE ALTYAPISINI EĞİTİM, ARAŞTIRMA, TOPLUMA KATKI FAALİYETLERİNİ DESTEKLEYECEK VE ARALARINDAKİ ETKİLEŞİMİ ARTTIRACAK ŞEKİLDE GELİŞTİRMEK. AGÜ'NÜN KURUMSAL GELİŞİMİNİN YÜKSEK KALİTE VE KURUMSALLAŞMA ÇERÇEVESİNDE GERÇEKLEŞMESİNİ SAĞLAMAK.				
Hedef	H1: AGÜ'deki insan gücünün (akademik ve idari personel) plan dönemi sonuna kadar üniversitenin stratejik büyüme hedeflerini de dikkate alarak nitelikli bir şekilde artmasını sağlamak				
Sorumlu Birim	Rektörlük (Özel Kalem)				
İşbirliği Yapılacak Birim(ler)	Akademik Birimler, TTO				
Performans Göstergeleri	Ölçü Birimi	2021 Hedeflenen	2021 Gerçekleşen	2022 Hedeflenen	2022 Gerçekleşen
Akademik Personel Sayısı				-	1
İdari Personel Sayısı				2	2

Amaç	A 4: AGÜ'NÜN YENİ NESİL ÜNİVERSİTELERİN ÖNCÜSÜ OLMA VİZYONUNA UYGUN OLARAK BÜTÜN FAALİYETLERİYLE TOPLUMA KATKI YAPAN VE GEREK EĞİTİM GEREKSE ARAŞTIRMA FAALİYETLERİNDE GİRİŞİMCİLİĞİ DESTEKLEYEN VE GELİŞTİREN BİR ÜNİVERSİTE OLMAK				
Hedef	H2: AGÜ'de yürütülen bilimsel çalışmalarda ve araştırmalarda topluma katkının gözetilmesini ve proje metinlerde açıklanmasını sağlamak. Plan dönemi sonunda AGÜ'de gerçekleştirilen araştırma projelerinin en az yüzde yetmişinde topluma katkı açıklamasının var olmasını sağlamak				
Sorumlu Birim	Rektörlük (Özel Kalem)				
İşbirliği Yapılacak Birim(ler)	Akademik Birimler, TTO, Öğrenci Faaliyetleri Koordinatörlüğü				
Performans Göstergeleri	Ölçü Birimi	2020 Hedeflenen	2020 Gerçekleşen	2021 Hedeflenen	2021 Gerçekleşen
Çalışma hedeflerinde topluma katkı kriterini gözetilen ve ilgili bölümde tartışılan tez ve araştırma projelerinin sayısı				5	3
AGÜ'de yürütülen tez ve araştırma projelerinde "Topluma Katkı" başlıklı ayrı bir bölümün yer alması ve bu bölümde çalışmanın katkılarının net olarak listelenmesi şeklinde genel bir anlayış				5	3

Amaç	A 4: AGÜ'NÜN YENİ NESİL ÜNİVERSİTELERİN ÖNCÜSÜ OLMA VİZYONUNA UYGUN OLARAK BÜTÜN FAALİYETLERİYLE TOPLUMA KATKI YAPAN VE GEREK EĞİTİM GEREKSE ARAŞTIRMA FAALİYETLERİNDE GİRİŞİMCİLİĞİ DESTEKLEYEN VE GELİŞTİREN BİR ÜNİVERSİTE OLMAK				
Hedef	H 3: Tüm programlarda, öncelikli olarak çekirdek müfredat programında, küresel meseleleri, girişimciliği, tasarım ve proje odaklı düşünmeyi, topluma katkı sağlamayı vurgulayan dersler geliştirmek. Plan dönemi sonunda programlarda bu nitelikteki derslerin oranının en az yüzde yirmi olmasını sağlamak.				
Sorumlu Birim	Rektörlük (Özel Kalem)				
İşbirliği Yapılacak Birim(ler)	Akademik Birimler, Öğrenci Faaliyetleri Koordinatörlüğü				
Performans Göstergeleri	Ölçü Birimi	2021 Hedeflenen	2021 Gerçekleşen	2022 Hedeflenen	2022 Gerçekleşen
Güncellenen ders sayısı					

IV- KURUMSAL KABİLİYET ve KAPASİTENİN DEĞERLENDİRİLMESİ

A- Üstünlükler

- %100 İngilizce eğitim verecek olmak,
- Vakıf destekli bir devlet üniversitesi bünyesinde yer almak,
- Konusunda deneyimli ve nitelikli akademik bir kadronun varlığı,
- Kayseri ilinin sanayi ve ticaret sektöründe gelişen ve ilerleyen bir ekonomik yapıya sahip oluşu.
- Enstitü bünyesinde bulunan veri bilimi programının tezli yüksek lisans eğitimi veren Türkiye'deki ilk örneklerden biri olması
- Ekonomi, işletme ve endüstri mühendisliği alanları başta olmak üzere disiplinler arası eğitim ve araştırma yapısına sahip olması

B- Zayıflıklar

- Sosyo-kültürel imkânlarına bağlı olarak, öğrenciler ve akademisyenler tarafından Kayseri'nin öncelikli tercih olamaması,
- Üniversite Kampüs alanının kısmen tamamlanmış olması,
- Kadrolu öğretim üyesi bulunmaması

V- ÖNERİ VE TEDBİRLER

Üniversitenin coğrafi konumu nedeniyle daha fazla tanınabilmesi adına enstitünün tanıtım faaliyetlerine ağırlık verilmesi,

Öğretim üyesi sayısı azlığı sebebi ile öğretim üyeleri başına düşen eğitim/araştırma/kuruma katkı/idari katkı/topluma katkı vb. farklı kategorilerde iş yükünün fazlalığı nedeni ile Enstitü ve Anabilim Dalında yürütülen lisansüstü tez faaliyetlerinde yetersiz kalınması nedeniyle bu çalışmaların hem sayısının hem niteliğinin artırılabilmesi amacıyla Enstitü bünyesindeki anabilim dallarına öğretim üyesi kadro tahsisi ve kullanım izni verilmesi, en azından disiplinlerarası anabilim dallarına verilen kadro tahsislerinin kullanım izinlerinin verilmesi,

Nitelikli program çeşitliliğinin artırılması,

Nitelikli lisansüstü T.C. uyruklu öğrencileri programlara çekebilmek amacıyla kamu tarafından sağlanan (YÖK 100/2000 vb.) burs, barınma ve diğer teşvik mekanizmalarının daha cazip hale getirilmesi,

Nitelikli lisansüstü T.C. uyruklu öğrenci bulmakta yaşanan güçlüğü aşılmasında nitelikli yabancı uyruklu öğrenci sayısının arttırılması için yabancı uyruklu öğrencilere yönelik Türkiye Burslarının sayısının arttırılması,

2244 gibi farklı Tübitak doktora burs programlarının hızlıca ve olabildiğince devreye alınması,

Önceki yıllarda Enstitü'ye yeni kaydolun lisansüstü öğrencilere yönelik oryantasyon programının olmaması bir eksiklik olarak değerlendirilmiş olup, 2022 yılında başlanan yeni öğrencilere yönelik oryantasyon programlarına devam edilmesi,

2022 yılında çevrimiçi yapılan tanıtım etkinliklerinde yetersiz katılımcı sayısı gözlemlendiğinden, 2023 yılında çevrimiçi tanıtımın yanı sıra yüz yüze tanıtım faaliyetlerine de ağırlık verilmesi,

Enstitü'ye bağlı sosyal medya hesaplarının olmamasının Enstitü'nün tanınırlık ve bilinirliğini zayıflattığı değerlendirildiğinden, instagram ve twitter sosyal medya hesapları açılmak suretiyle bu alanda iyileştirme çalışmalarına başlanmış, paydaşlarla birlikte zengin görsel akademik içerik oluşturmak suretiyle sosyal medyada görünürlük ve tanınırlığın artırılması, ayrıca Enstitü web sitesinin daha aktif kullanılarak ve geliştirilerek fonksiyonelliğinin arttırılması,

Enstitü'de bir danışma kurulunun olmayışı eksiklik olarak görüldüğünden yurtiçi ve yurt dışı başarılı akademik ve endüstriyel bilim insanlarından oluşturulacak danışma kurulu için kriterler belirlenerek 2023'de bu alandaki eksikliğin giderilmesi,

Enstitü'de uluslararası öğrenci sayısını arttırmak için İngilizce web sitemizde uluslararası aday öğrenci bilgi paketinin erişime açılması,

Lisansüstü araştırmalarda endüstri ve kamu iş birliklerinin öncü ayağını Enstitü'de başlatmak için kurum ve kuruluşlarla ön temaslar kurulmuş olup, 2023 yılında önde gelen kamu ve özel sektör kuruluşlarıyla AR-GE iş birlikleri kurulması,

AR-GE'ye yatırım yapan ilk 2500 şirkette çalışan doktoralı bilim insanlarına ulaşarak Enstitümüz'de alanlarıyla ilgili çevrimiçi ders vermelerine ve ikinci danışman olarak jürilerde yer almalarına dönük planlama yapılması,

Yüz yüze savunma sınavlarının yanı sıra günümüz koşullarına uygun olarak 2022 yılında uygulamaya başlanan çevrimiçi tez savunma sınavlarının pandemi sonrasında da devam ettirilmesi plânlanmıştır.

İÇ KONTROL GÜVENCE BEYANI

Harcama Yetkilisi olarak yetkim dâhilinde;

Bu raporda yer alan bilgilerin güvenilir, tam ve doğru olduğunu beyan ederim.

Bu raporda açıklanan faaliyetler için idare bütçesinden harcama birimimize tahsis edilmiş kaynakların, etkili, ekonomik ve verimli bir şekilde kullanıldığını, görev ve yetki alanım çerçevesinde iç kontrol sisteminin idari ve mali kararlar ile bunlara ilişkin işlemlerin yasallık ve düzenliliği hususunda yeterli güvenceyi sağladığını ve harcama birimimizde süreç ve kontrolünün etkin olarak uygulandığını bildiririm.

Bu güvence, harcama yetkilisi olarak sahip olduğum bilgi ve değerlendirmeler, iç kontroller, iç denetçi raporları ile Sayıştay raporları gibi bilgim dâhilindeki hususlara dayanmaktadır.

Burada raporlanmayan, idarenin menfaatlerine zarar veren herhangi bir husus hakkında bilgim olmadığını beyan ederim/01/2023

Doç. Dr. Umut TÜRK
Enstitü Müdürü