



## İÇİNDEKİLER

<b>BİRİM / ÜST YÖNETİCİ SUNUŞU .....</b>	<b>2</b>
<b>I- GENEL BİLGİLER.....</b>	<b>3</b>
A- MİSYON VE VİZYON .....	3
B- YETKİ, GÖREV VE SORUMLULUKLAR .....	3
C- İDAREYE İLİŞKİN BİLGİLER.....	5
1-Fiziksel Yapı.....	5
2- Teşkilat Yapısı .....	6
3- Teknoloji ve Bilişim Altyapısı.....	7
4- İnsan Kaynakları .....	7
5- Sunulan Hizmetler .....	8
5-1 Eğitim.....	8
5-2 Araştırma .....	<b>Hata! Yer işareti tanımlanmamış.</b>
5-3 Yönetim ve İdari Hizmetler .....	<b>Hata! Yer işareti tanımlanmamış.</b>
6- Yönetim ve İç Kontrol Sistemi .....	<b>Hata! Yer işareti tanımlanmamış.</b>
D- DİĞER HUSUSLAR .....	<b>Hata! Yer işareti tanımlanmamış.</b>
<b>II- AMAÇ ve HEDEFLER.....</b>	<b>11</b>
A- TEMEL POLİTİKA VE ÖNCELİKLER.....	11
B- BİRİMİN STRATEJİK PLANINDA YER ALAN AMAÇ VE HEDEFLER .....	11
C- DİĞER HUSUSLAR.....	<b>Hata! Yer işareti tanımlanmamış.</b>
<b>III- FAALİYETLERE İLİŞKİN BİLGİ VE DEĞERLENDİRMELER .....</b>	<b>Hata! Yer işareti tanımlanmamış.</b>
A- MALİ BİLGİLER .....	14
1-Bütçe Uygulama Sonuçları .....	14
2-Temel Mali Tablolara İlişkin Açıklamalar .....	<b>Hata! Yer işareti tanımlanmamış.</b>
3-Mali Denetim Sonuçları.....	<b>Hata! Yer işareti tanımlanmamış.</b>
4- Diğer Hususlar .....	<b>Hata! Yer işareti tanımlanmamış.</b>
B-PERFORMANS BİLGİLERİ.....	15
1- Program- Alt Program –Faaliyet Bilgileri .....	<b>Hata! Yer işareti tanımlanmamış.</b>
2- Performans Sonuçlarının Değerlendirilmesi.....	<b>Hata! Yer işareti tanımlanmamış.</b>
a- Alt Program Hedef ve Göstergeleriyle İlgili Gerçekleştirme Sonuçları ve Değerlendirmeler .....	0
b- Performans Denetim Sonuçları .....	0
3- Stratejik Plan Değerlendirme Tabloları .....	0
4-Performans Bilgi Sisteminin Değerlendirilmesi .....	10
5- Diğer Hususlar .....	<b>Hata! Yer işareti tanımlanmamış.</b>
<b>IV- KURUMSAL KABİLİYET ve KAPASİTENİN DEĞERLENDİRİLMESİ.....</b>	<b>Hata! Yer işareti tanımlanmamış.</b>
A- Üstünlükler .....	<b>Hata! Yer işareti tanımlanmamış.</b>
B- Zayıflıklar.....	<b>Hata! Yer işareti tanımlanmamış.</b>
C- Değerlendirme .....	<b>Hata! Yer işareti tanımlanmamış.</b>
<b>V- ÖNERİ VE TEDBİRLER.....</b>	<b>Hata! Yer işareti tanımlanmamış.</b>
İÇ KONTROL GÜVENCE BEYANI.....	11



## ***I- GENEL BİLGİLER***

### **A- MİSYON VE VİZYON**

#### **Misyon:**

Disiplinlerarası/transdisipliner bir araştırma anlayışını benimseyerek yerel, ulusal ve küresel sorunlara yoğunlaşan ve bilgiyi değere dönüştüren ortaklıklar kurarak bilime ve topluma yüksek katkıda bulunan yenilikçi, girişimci, nitelikli yöneticiler, araştırmacılar ve akademisyenler yetiştirmektir.

#### **Vizyon:**

İleri ve uluslararası düzeyde lisansüstü eğitim hizmeti ve disiplinlerarası/transdisipliner araştırma anlayışını benimseyen enstitümüz ile üniversitemizin yenilikçiliği ve yaratıcılığı özümsemiş ve ürettiği bilgiyi değere dönüştürerek bilime ve topluma yüksek katkı sağlayan saygın bir uluslararası üniversite olma vizyonunda yüksek pay sahibi olmaktır

### **B- YETKİ, GÖREV VE SORUMLULUKLAR**

#### **a) Müdürün Görev, Yetki ve Sorumlulukları:**

1. Enstitü kurullarına başkanlık etmek, Enstitü kurullarının kararlarını uygulamak ve Enstitü birimleri arasında düzenli çalışmayı sağlamak,
2. Her öğretim yılı sonunda ve istendiğinde Enstitünün genel durumu ve işleyişi hakkında rektöre rapor vermek,
3. Enstitünün ödenek ve kadro ihtiyaçlarını gerekçesi ile rektörlüğe bildirmek, Enstitü bütçesi ile ilgili öneriyi Enstitü yönetim kurulunun da görüşünü aldıktan sonra rektörlüğe sunmak,
4. Enstitünün birimleri ve her düzeydeki personeli üzerinde genel gözetim ve denetim görevini sürdürmek,
5. Kanun ve yönetmeliklerle kendisine verilen diğer görevleri yapmaktır.

#### **b) Enstitü Müdür Yardımcılarının Görev, Yetki ve Sorumlulukları:**

1. Enstitü müdürü tarafından görevlendirildikleri alanlara ilişkin Her öğretim yılı sonunda veya istendiğinde Enstitünün genel durumu ve işleyişi hakkında enstitü müdürüne rapor vermek
2. Enstitü müdürünün verdiği diğer işleri yapmak.

### c) Enstitü Sekreterinin Görev, Yetki ve Sorumlulukları

1. - Enstitünün idari işlerini yürütmek,
2. - Enstitünün tüm fiziki araç gereçlerini hazırlamak, kontrol etmek,
3. - Enstitü Kurulu ve Yönetim Kurulu'na raportörlük yapmak. Personel, eğitim, idari ve sosyal işleriyle, sağlık, satın alma, muhasebe ve mali işlerini, haberleşme, evrak ve arşiv, temizlik, bakım ve onarım işlerini kendisine bağlı hizmet birimleri aracılığı ile yürütmek, koordine ve kontrol etmek.
4. Enstitü kütüphanesinin zenginleştirilmesini ve düzenli bir biçimde hizmet sunmasını sağlar.
5. Enstitümüzdeki özel yetenek sınavlarının yapılmasını sağlar.
6. Enstitümüzde yapılacak olan özel yetenek sınavlarının kılavuzlarının hazırlanmasını sağlar.
7. Enstitümüzde yapılacak olan özel yetenek sınavları için bilgisayar programlarının yapılmasını sağlar.
8. Özel yetenek sınav jüri üyelerinin programını hazırlar ve yürütür.
9. Derslik kapı programları ile öğretim elemanı kapı programlarının hazırlanmasını sağlar.
10. Derslerin yapılacağı derslikleri düzenli olarak kontrol eder.
11. Ders ücret formlarının düzenlenmesini sağlar ve kontrol eder.
12. Dekanın görev alanı ile ilgili vereceği diğer işleri yapmak.
13. Gerçekleştirme görevlisi olarak Mali mevzuatın gerektirdiği kontrolleri yapmak.

### Mali Yetki Görev ve Sorumluluklar

#### a) Harcama Yetkilisinin (Enstitü Müdürü) Görev, Yetki ve Sorumlulukları:

1. Enstitünün bütçesini hazırlamak,
2. Yapılan tüm harcamaları kontrol etmek,
3. Harcama talimatı vermek,
4. Ödenek tutarında harcama yapmak,
5. Ön Mali Kontrol sürecinin gerçekleştirilmesini sağlamak,
6. Ödeme emri belgesini imzalamak.

#### b) Gerçekleştirme Görevlisinin (Enstitü Sekreteri) Görev, Yetki ve Sorumlulukları:

1. Enstitünün bütçesini hazırlamak, harcama kalemlerini takip ederek harcamaların sağlıklı biçimde yürütülmesini sağlamak.
2. Gerçekleştirme görevlisi olarak Mali mevzuatın gerektirdiği kontrolleri yapmak.
3. Taşınır kontrol yetkilisi olarak gerekli kontrolleri yapmak.



## Mali Yetkiler

Harcama Yetkilisi	Gerçekleştirme Görevlisi	Taşınır Kayıt Yetkilisi	Taşınır Kontrol Yetkilisi
Dr. Öğr. Üyesi Umut TÜRK	M. Necati ÖDEMİŞ	Gizem ÇELİK	M. Necati ÖDEMİŞ

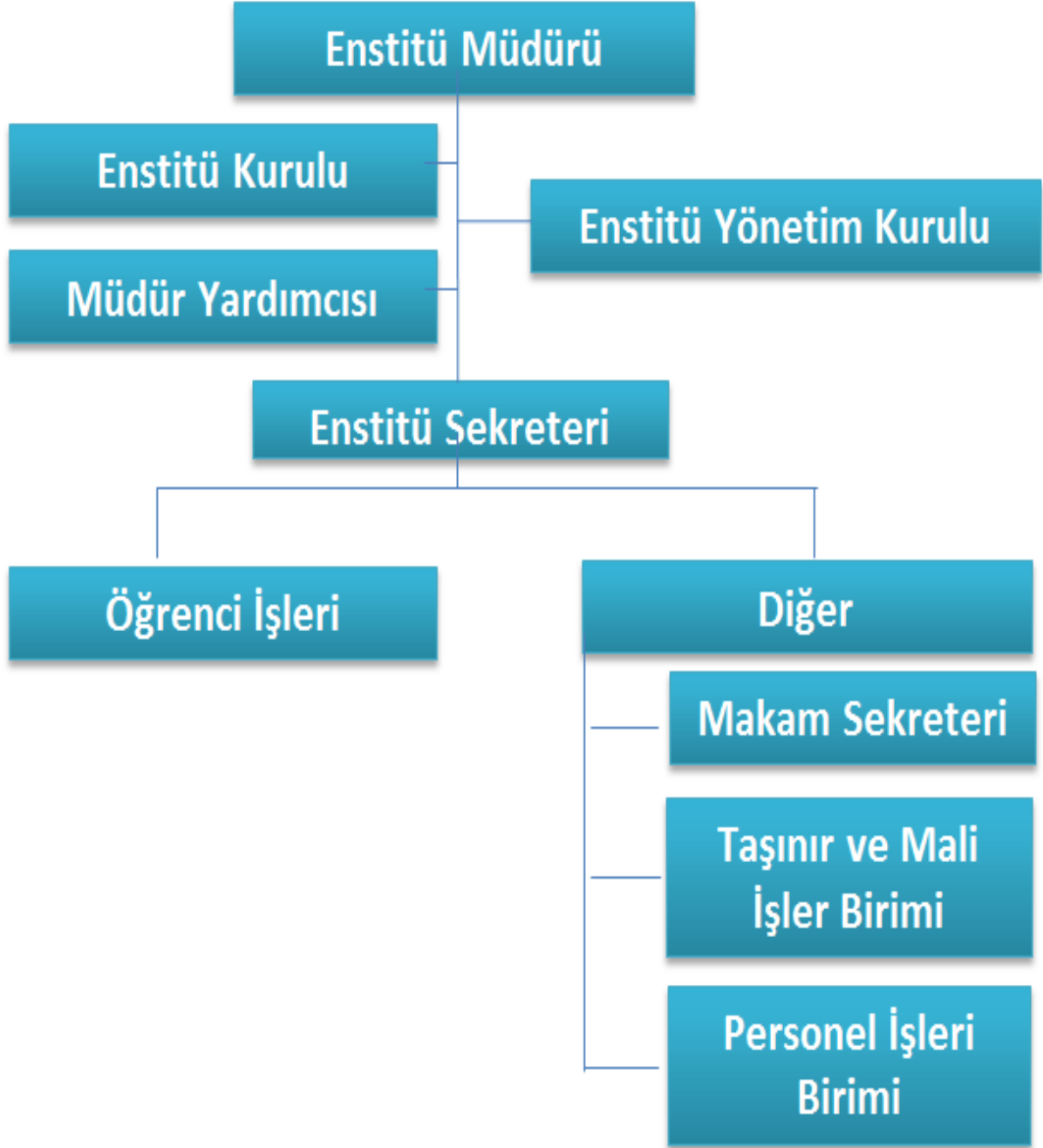
## C- İDAREYE İLİŞKİN BİLGİLER

### 1-Fiziksel Yapı

Tablo 1:

Çalışma Odası ve Diğer Alanlar	Akademik Çalışma Oda Sayısı	Akademik Çalışma Odası Alanı (m2)	İdari Çalışma Oda Sayısı	İdari Çalışma Odası Alanı (m2)
Enstitü Çalışma Odası	-	-	1	24.6m <sup>2</sup>
Toplam				24.6m <sup>2</sup>

## 2- Teşkilat Yapısı



Enstitü	Anabilim Dalı
Sosyal Bilimler Enstitüsü	İşletme ve Ekonomi İçin Veri Bilimi

### 3- Teknoloji ve Bilişim Altyapısı

Tablo 4:

Teknoloji Kaynakları					
Sıra No	Taşınır Adı	Adet	Hesap Kodu	I.Düzye Kod	II.Düzye Kod
1	Masaüstü Bilgisayar	1	255	10	02
2	Dizüstü Bilgisayar	-			
3	Tablet Bilgisayar	1	255	02	01
4	Sunucu Kabini	-			
5	Sunucu	-			
6	Lazer Yazıcı	1	255	02	02
7	Renkli Yazıcı	-			
8	Fotokopi Makinesi	-			
9	IP Telefon Merkezi Cihazı	-			
10	Projeksiyon Cihazı	-			
11	Yedekleme Ünitesi	-			
12	Barkod Yazıcı	-			
13	Fotoğraf Makinesi	-			
14	Tarayıcı	-			
15	Harici Diskler	-			
16	IP Telefonlar	-			
17	Televizyonlar	-			
18	Evrak İmha Makinesi	-			
19	Faks Cihazı	-			

### 4- İnsan Kaynakları

#### - İdari Personel





\* Birimimizde iki adet 13/b-4 görevlendirme ile personelimiz bulunmaktadır.

## 5- Sunulan Hizmetler

### 5-1 Eğitim

#### Eğitim hizmetleri

Veri Bilimi Anabilim Dalı Yüksek Lisans programı 2019-2020 eğitim-öğretim dönemi ile faaliyetlerine başlamıştır. Veri bilimi; hızla değişen ekonomik indikatörler, pazar payı, rekabet gücü, tüketici tercihleri ve eşitlik, fakirlik, işsizlik, eğitime, sağlığa ve refaha erişim gibi sosyoekonomik faktörlerin; kurumların etkin çalışmaları, temiz enerji ve sorumlu tüketim gibi hukuksal ve çevresel faktörlerin; istatistik bilimi, sayısal hesaplama ve gelişen modern araçlarla analizini içeren faaliyetlerini tümünü kapsamaktadır. Veri Bilimi Anabilim Dalı Yüksek Lisans programı, bilgisayar teknolojilerini, istatistik bilimini, analiz ve tahmin yöntemlerini işletme ve ekonomi disiplinlerinde uygulayacak ve araştırma yapacak veri bilimcilerini yetiştirmeyi hedeflemektedir. Programın eğitim planı, ders içerikleri ve yüksek lisans tez önerileri bu hedeflere yönelik belirlenmiştir. Farklı disiplinlerden öğrencileri kabul eden program, sosyal bilimler başta olmak üzere genel olarak temel bilimlere kapsayacak bir müfredata sahiptir. Ders içerikleri, temel bilimlerin her alanında esnek olarak ampirik analiz yapma yeterliliği kazandırmak üzere dizayn edilmiştir.

#### 5.1.2 Öğrenci Sayısı

Program Adı	Yüksek Lisans Öğrenci Sayısı		Genel Toplam
	Kız	Erkek	
İşletme ve Ekonomi İçin Veri Bilimi	12	14	26

### 5-2 Araştırma Hizmetleri

Sosyal Bilimler Enstitüsü'nde Veri Bilimi Yüksek Lisans programında yazılan tezlere <http://sbe.agu.edu.tr/tezler> adresinden ulaşılabilir.

### 5-3 Topluma katkı hizmetleri

Sosyal Bilimler Enstitüsü bünyesinde yeni açılan Veri Bilimi programı, bu program için oluşturulan eğitim planları, ders içerikleri ve öğrencilerin yürüttüğü tez çalışmaları içerik olarak Sürdürülebilir Kalkınma Hedefleri ile paralel olacak şekilde planlanmaktadır. Veri Bilimi Yüksek Lisans programı için eğitim planı ve ders içerikleri hazırlanırken,



eđitmenlerden derslerini g?n?m?z k?resel sorunları ile entegre etmeleri beklenmiřtir. Ayrıca Y?ksek Lisans programımız, eđitimde fırsat eřitliđini g?zetmekte, yabancı ?đrenciler iin kontenjan ayırmakta ve eđitim s?reci; cinsiyet, din ve ırk ayrımı yapılmaksızın y?r?t?lmektedir.

#### **5.4. Y?netim ve İdari Hizmetler:**

Lisans?st? d?zeyde eđitim-?đretim hizmetlerinin planlanması, akademik ve idari personelin tahakkuk, satın alma, taşınır mal, sekreterlik, yazı iřleri ve diđer destek hizmetleri y?r?t?lmektedir.

##### **5.4.1-Diđer Hizmetler:**

Enstit?m?zde eđitim-?đretimin en ?st d?zeyde verimli bir biimde gerekleřmesini sađlamak iin; alıřanların, ?đrencilerin motivasyonunu y?kseltmeye y?nelik beřeri, fiziki sportif ve diđer sosyal altyapılarla ilgili planlamalar yapılmaktadır.

##### **5.4.2-Eđitim Hizmetleri**

##### **5.4.3-Y?ksek Lisans D?zeyindeki ?đrenci Sayıları**

Veri Bilimi Anabilim Dalına toplam 26 ?đrenci ?đrenim g?rmektedir.

##### **5.4.4-Yabancı Dil Hazırlık Sınıfı ?đrenci Sayıları**

Enstit?m?zde hazırlık okuyan ?đrenci bulunmamaktadır.

##### **5.4.5-Yabancı Uyruklu ?đrencilerin Sayısı ve B?l?mleri**

Veri Bilimi Anabilim Dalında 1 yabancı uyruklu ?đrenci bulunmaktadır.

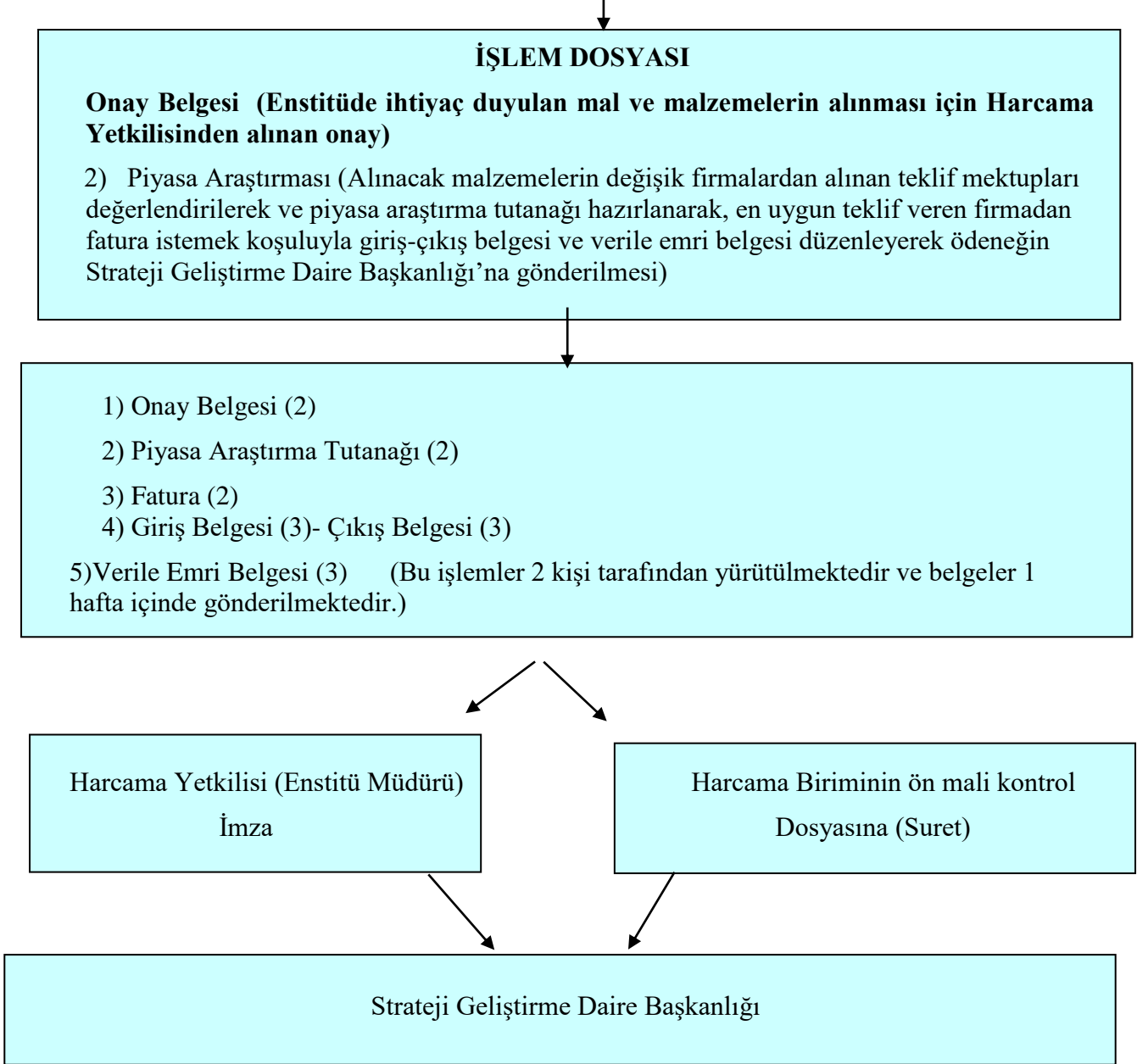
##### **5.4.6- Mezun Olan ?đrenci Sayısı**

Mezun olan ?đrenci bulunmamaktadır.

## 6-Yönetim ve İç Kontrol Sistemi

### Süreç Kontrol Şeması Harcama Yetkilisi Birimlerce Yürütülecek Mali İşlem Süreci

Enstitüde eğitim-öğretimin sağlıklı bir biçimde yürütülmesi, gerekli fiziki ve mali altyapısının oluşturulması amacıyla gerek duyulan malzemelerin alınması için harcama yetkilisi tarafından gerçekleştirme görevlisine talimat verilir. Gerçekleştirme görevlisi ise yapılacak harcamalar için Satın Alma ve Tahakkuk memurunu görevlendirir.



## **II- AMAÇ ve HEDEFLER**

### **A- TEMEL POLİTİKA VE ÖNCELİKLER**

#### **A1- Eğitim ve Öğretim Politikası**

Sosyal Bilimler Enstitüsü'nün eğitim-öğretim politikası, üniversitenin benimsediği 3. Nesil Üniversite Modeli kapsamında eğitim, araştırma ve topluma katkı boyutları üzerine kurgulanmıştır. Enstitü bünyesinde; öğrencilerin kendilerini geliştirmek istedikleri alanlarda tamamen özgür bırakıldıkları fakat talep etmeleri durumunda akademik danışmanları tarafından yetkinliklerine göre yönlendirildikleri bir eğitim-öğretim felsefesini benimsemektedir. Bununla birlikte bu eğitim-öğretim politikası, öğrencilerin yerel ve küresel sorunların bilincinde ve bu sorunlara çözüm arayışında bulunabilecekleri bir kapasitede yetiştirilmesini sağlamaktadır. Öğrencilerin disiplinlerarası çalışmalarla farklı bakış açıları geliştirdikleri, staj ve bitirme projesi sayesinde de teorik bilgiyle uygulama pratiklerini sahada deneyimleyebildikleri bir öğrenme ortamını mümkün kılan bir eğitim öğretim felsefesini benimsemektedir. Bu eğitim öğretim politikası etik değerlere sahip, kendine güvenen, ileri düzey analiz yapabilen genç ve aktif bireyler yetiştirmeyi hedeflemektedir.

### **B- BİRİMİN STRATEJİK PLANINDA YER ALAN AMAÇ VE HEDEFLER**

Sosyal Bilimler Enstitüsü 3 Mayıs 2021 tarihinden itibaren stratejik planlama sürecini başlatmıştır. Bu süreç kapsamında İşletme ve Ekonomi Bölümü'nden 11 öğretim elemanı ve enstitü sekreteri periyodik toplantılara katılmıştır. Bu toplantılarda stratejik planın içeriği ile ilgili olarak iş bölümü yapılmış ve çalışmalara başlanmıştır. 30 Haziran 2021 tarihinde stratejik plan tamamlanmıştır.

#### **1. Amaçlar**

##### **STRATEJİK AMAÇ 1**

Nitelikli ve ileri düzey araştırma çalışmalarının yapılmasını sağlamak.

##### **STRATEJİK AMAÇ 2:**

Yenilikçi, kaliteli bir eğitim anlayışıyla; günümüzün, geleceğin iş ve toplumsal yaşamı için gerekli bilgi ve becerilerle donanmış bireyler yetiştirmek ve Sosyal Bilimler Enstitüsüne bağlı yüksek lisans programının nitelikli öğrenciler tarafından tercih edilir programlar olmasını sağlamak.

##### **STRATEJİK AMAÇ 3:**



Yönetim süreçlerini ve altyapısını eğitim, araştırma, topluma katkı faaliyetlerini destekleyecek ve aralarındaki etkileşimi arttıracak şekilde geliştirmek. Sosyal Bilimler Enstitüsünün kurumsal gelişiminin yüksek kalite ve kurumsallaşma çerçevesinde gerçekleşmesini sağlamak.

#### **STRATEJİK AMAÇ 4:**

AGÜ'nün yeni nesil üniversitelerin öncüsü olma vizyonuna uygun olarak Sosyal Bilimler Enstitüsünün bütün faaliyetleriyle topluma katkı yapan ve gerek eğitim gerekse araştırma faaliyetlerini geliştiren bir enstitü olmasını sağlamak.

### **2. Stratejik Hedefler**

#### **AMAÇ 1:**

Nitelikli ve ileri düzey araştırma çalışmalarının yapılmasını sağlamak.

**Stratejik Hedef 1.1.:** AGÜ Sosyal Bilimler Enstitüsünün ulusal ve uluslararası bilim çevrelerinde görünürlüğünü arttıracak (konferans, sempozyum, seminer, çalıştay, vb.) etkinliklere katılım sağlamak.

**Stratejik Hedef 1.2.:** Araştırmacıların acil ve öncelikli araştırma ihtiyaçlarına cevap verecek belirlenmiş laboratuvar, altyapı tesislerini ve çalışma alanlarını iyileştirmek.

**Stratejik Hedef 1.3.:** Farklı disiplinlerden akademisyen ve öğrencilerden oluşan araştırmacıların bir araya gelerek (interdisipliner) çalıştıkları araştırma projelerinin sayısını plan dönemi sonuna kadar arttırmak.

#### **AMAÇ 2:**

Yenilikçi, kaliteli bir eğitim anlayışıyla; günümüzün, geleceğin iş ve toplumsal yaşamı için gerekli bilgi ve becerilerle donanmış bireyler yetiştirmek ve Sosyal Bilimler Enstitüsüne bağlı yüksek lisans programlarının nitelikli öğrenciler tarafından tercih edilir programlar olmasını sağlamak.

**Stratejik Hedef 2.1.:** Eğitim programlarının iyileştirilmesi, geliştirilmesi ve güncellenmesi süreçlerini kurumsallaştırılmak ve sürecin devamlılığının sağlanmak.

**Stratejik Hedef 2.2.:** Yenilikçi öğretim yöntemleri, ölçme ve değerlendirme yöntemleri ile öğretim teknolojilerinin kullanımını, öğretim materyalinin üretim ve paylaşımını yaygınlaştırmak.

#### **AMAÇ 3:**

Yönetim süreçlerini ve altyapısını eğitim, araştırma, topluma katkı faaliyetlerini destekleyecek ve aralarındaki etkileşimi arttıracak şekilde geliştirmek. Sosyal Bilimler Enstitüsünün kurumsal gelişiminin yüksek kalite ve kurumsallaşma çerçevesinde gerçekleşmesini sağlamak.

**Stratejik Hedef 3.1.:** Sosyal Bilimler Enstitüsü insan gücünün (akademik ve idari personel) plan dönemi sonuna kadar üniversitenin stratejik büyüme hedeflerini de dikkate alarak



nitelikli bir şekilde artmasını sağlamak.

**Stratejik Hedef 3.2.:** Sosyal Bilimler Enstitüsünün araştırma ve eğitim amaçları arasındaki ilişkileri güçlendirecek temaları barındıran seminerler düzenlemek. **Stratejik Hedef 3.3.:** Sosyal Bilimler Enstitüsü vizyonu doğrultusunda eğitimler (ör., eğitimcilere eğitim vermek, iletişim eğitimleri vb.) oluşturmak.

**Stratejik Hedef 3.4.:** Uluslararası Bilimsel ve Kültürel toplantıların Sosyal Bilimler Enstitüsü bünyesinde yapılmasını desteklemek ve bu tür toplantı sayılarını plan dönemi sonuna kadar artırmak.

#### **AMAÇ 4:**

AGÜ'nün yeni nesil üniversitelerin öncüsü olma vizyonuna uygun olarak Sosyal Bilimler Enstitüsünün bütün faaliyetleriyle topluma katkı yapan ve gerek eğitim gerekse araştırma faaliyetlerini geliştiren bir enstitü olmasını sağlamak.

**Stratejik Hedef 4.1.:** Öncelikli olarak çekirdek müfredat programında, küresel meseleleri, girişimciliği, tasarım ve proje odaklı düşünmeyi, topluma katkı sağlamayı vurgulayan dersler geliştirmek. Plan dönemi sonunda programlarda bu nitelikteki derslerin oranını ihtiyaç doğrultusunda artırmak.

**Stratejik Hedef 4.2.:** Sosyal Bilimler Enstitüsünde yürütülen bilimsel çalışmalarda ve araştırmalarda topluma katkının gözetilmesini ve proje metinlerinde açıklanmasını sağlamak.

**Stratejik Hedef 4.3.:** Ulusal ve uluslararası proje iş birliklerini desteklemek ve projelerin sayısını plan dönemi boyunca arttırmak.

**Stratejik Hedef 4.4.:** Sosyal Bilimler Enstitüsünde yürütülen araştırmaların süreç ve sonuçlarının toplumla paylaşılmasına yönelik bilim iletişimi mekanizmalarını kurmak.

## A- MALİ BİLGİLER

### 1- Bütçe Uygulama Sonuçları

2021 Yılı Bütçe Giderleri

Bütçe Giderleri	2021 KBÖ	2021 TOPLAM ÖDENEK (EKLEME/DÜŞÜLEN)	2021 HARCAMA	HARCAMA ORANI
01 - Personel Giderleri	106.538	106.538	52.202,76	%48,99
02 - Sosyal Güvenlik Kurumlarına Devlet Primi Giderleri	22.890	22.890	0,00	%0
03 - Mal ve Hizmet Alım Giderleri	5.172	5.172	0,00	%0
05 - Cari Transferler	0	0	0,00	%0
06 - Sermaye Giderleri	1.000	1.000	0,00	%0

### 2-Temel Mali Tablolara İlişkin Açıklamalar

2020 Yılı Bütçe Giderleri

TERTİP	BAŞLANGIÇ ÖDENEĞİ	EKLENEN	DÜŞÜLEN	TOPLAM ÖDENEK	HARCAMA	KALAN TUTAR
39.03.06.04-09.4.1.00-2-01.1	86,000	0	54,260	31,740	31,740	0
39.03.06.04-09.4.1.00-2-01.2	3,000	0	0	3,000	0	3,000
39.03.06.04-09.4.1.00-2-01.4	1,000	0	0	1,000	0	1,000
39.03.06.04-09.4.1.00-2-02.1	18,000	0	0	18,000	0	18,000
39.03.06.04-09.4.1.00-2-02.4	1,000	0	0	1,000	0	1,000



39.03.06.04-09.4.1.00-2-03.2	1,000	0	0	1,000	0	1,000
39.03.06.04-09.4.1.00-2-03.3	2,000	0	0	2,000	0	2,000
39.03.06.04-09.4.1.00-2-03.7	1,000	0	0	1,000	0	1,000
39.03.06.04-09.4.1.00-2-06.1	1,000	0	0	1,000	0	1,000

### **3-Mali Denetim Sonuçları**

2021 yılında mali denetimle ilgili bulgu bulunmamıştır.

### **B-PERFORMANS BİLGİLERİ**

















6	Yükseköğretimde öğrenci başına barınma harcaması	TL																
7	Yükseköğretimde öğrenci başına beslenme harcaması	TL																
8	Yükseköğretimde öğrenci yaşamından memnuniyet oranı	Oran																
9	Yükseköğretimde öğrencilere sunulan sağlık hizmetinden yararlanan öğrenci sayısının toplam öğrenci sayısına oranı	Oran																

<b>DEĞERLENDİRME</b>	<p>Üniversitemiz birimleri tarafından, öğrencilere sunulan beslenme ve barınma hizmetlerinin kalitesinin artırılması; öğrencilerin kişisel ve sosyal gelişimi destekleyerek yaşam kalitesinin yükseltilmesine dair 2021 Yılı çalışmaları aşağıda belirtildiği gibidir.</p> <p>-Enstitüye kayıtlı öğrencilerimizin barınma talebi bulunmamaktadır.</p>
----------------------	-------------------------------------------------------------------------------------------------------------------------------------------------------------------------------------------------------------------------------------------------------------------------------------------------------------------------------------------------------

Değerlendirme kısmı mutlaka doldurulacaktır.



### ***b- Performans Denetim Sonuçları***

Performans Gösterge listesindeki sonuçlar göz önünde bulundurularak birimin stratejik amaç, hedef ve performans göstergeleri hedef ve gerçekleşme/başarı oranları değerlendirilecek, çalışma yapılmayan veya sapma yaşanan amaç, hedef ve göstergelerle ilgili bilgi verilecektir.

### **3- Stratejik Plan Değerlendirme Tabloları**

<b>Amaç</b>	A1: NİTELİKLİ VE İLERİ DÜZEY ARAŞTIRMA ÇALIŞMALARININ YAPILMASINI SAĞLAMAK				
<b>Hedef</b>	H1: AGÜ'nün ulusal ve uluslararası bilim çevrelerinde görünürlüğünü arttıracak (konferans, sempozyum, çalıştay, vb.) etkinliklerin sayısını plan dönemi boyunca arttırmak.				
<b>İşbirliği Yapılacak Birim(ler)</b>	Akademik Birimler, TTO, Uluslararası İlişkiler Ofis Koordinatörlüğü, Öğrenci Faaliyetleri Koordinatörlüğü, Gençlik Fabrikası				
<b>Performans Göstergeleri</b>	<b>Ölçü Birimi</b>	<b>2020 Hedeflenen</b>	<b>2020 Gerçekleşen</b>	<b>2021 Hedeflenen</b>	<b>2021 Gerçekleşen</b>
<b>Etkinlik Sayısı (Konferans,Sempozyum, Çalıştay)</b>					
<b>Etkinliklere Katılan Kişi Sayısı</b>					

<b>Amaç</b>	A1: NİTELİKLİ VE İLERİ DÜZEY ARAŞTIRMA ÇALIŞMALARININ YAPILMASINI SAĞLAMAK				
<b>Hedef</b>	H2: AGÜ bünyesindeki nitelikli uluslararası yüksek lisans ve doktora öğrencilerinin ve doktora sonrası araştırmacıların sayısını plan dönemi sonuna kadar üç katına çıkarmak.				
<b>Sorumlu Birim</b>	Rektörlük (Özel Kalem)				
<b>İşbirliği Yapılacak Birim(ler)</b>	Akademik Birimler, Uluslararası İlişkiler Ofis Koordinatörlüğü				
<b>Performans Göstergeleri</b>	<b>Ölçü Birimi</b>	<b>2020 Hedeflenen</b>	<b>2020 Gerçekleşen</b>	<b>2021 Hedeflenen</b>	<b>2021 Gerçekleşen</b>
<b>Uluslararası Yüksek Lisans Öğrenci sayısı</b>	<b>Sayı</b>	<b>178</b>		<b>215</b>	<b>1</b>
<b>Uluslararası Doktora öğrenci sayısı</b>					
<b>Doktora sonrası araştırmacı sayısı</b>					

<b>Amaç</b>	A1: NİTELİKLİ VE İLERİ DÜZEY ARAŞTIRMA ÇALIŞMALARININ YAPILMASINI SAĞLAMAK				
<b>Hedef</b>	H3: Araştırmacıların acil ve öncelikli araştırma ihtiyaçlarına cevap verecek belirlenmiş laboratuvar ve altyapı tesislerini plan dönemi sonuna kadar tamamlamak				
<b>Sorumlu Birim</b>	Rektörlük (Özel Kalem)				
<b>İşbirliği Yapılacak</b>	Yapı İşleri ve Teknik Daire Başkanlığı, TTO				
<b>Performans Göstergeleri</b>	<b>Ölçü Birimi</b>	<b>2020 Hedeflenen</b>	<b>2020 Gerçekleşen</b>	<b>2021 Hedeflenen</b>	<b>2021 Gerçekleşen</b>
<b>Laboratuvar Alanı (m<sup>2</sup>)</b>					
<b>Laboratuvar Sayısı (adet)</b>					

<b>Amaç</b>	A1: NİTELİKLİ VE İLERİ DÜZEY ARAŞTIRMA ÇALIŞMALARININ YAPILMASINI SAĞLAMAK				
<b>Hedef</b>	H4: Geleceğin kritik araştırma alanlarını tespit etmek amacıyla plan dönemi boyunca her yıl en az bir çalıştay veya arama konferansı düzenlemek.				
<b>Sorumlu Birim</b>	Rektörlük (Özel Kalem)				
<b>İşbirliği Yapılacak Birim(ler)</b>	Akademik Birimler, TTO, Uluslararası İlişkiler Ofis Koordinatörlüğü, Öğrenci Faaliyetleri Koordinatörlüğü				
<b>Performans Göstergeleri</b>	<b>Ölçü Birimi</b>	<b>2020 Hedeflenen</b>	<b>2020 Gerçekleşen</b>	<b>2021 Hedeflenen</b>	<b>2021 Gerçekleşen</b>
<b>Çalıştay Sayısı</b>					
<b>Arama Konferansı Sayısı</b>					
<b>Çalıştay/ Arama Konferansına katılan kişi sayısı</b>					

<b>Amaç</b>	A1: NİTELİKLİ VE İLERİ DÜZEY ARAŞTIRMA ÇALIŞMALARININ YAPILMASINI SAĞLAMAK				
<b>Hedef</b>	H5: AGÜ’de farklı disiplinlerden araştırmacıların bir araya gelerek yürüttükleri (interdisipliner) araştırma projelerinin sayısını plan dönemi sonuna kadar iki katına çıkarmak.				
<b>Sorumlu Birim</b>	Rektörlük (Özel Kalem)				
<b>İşbirliği Yapılacak Birim(ler)</b>	Akademik Birimler				
<b>Performans Göstergeleri</b>	<b>Ölçü Birimi</b>	<b>2020 Hedeflenen</b>	<b>2020 Gerçekleşen</b>	<b>2021 Hedeflenen</b>	<b>2021 Gerçekleşen</b>
AGÜ’de farklı disiplinlerden araştırmacıların bir araya gelerek yürüttükleri araştırma projelerinin sayısı					
AGÜ öncülüğünde gerçekleştirilen ve farklı disiplinleri bir araya getiren konferans, çalıştay, sempozyum, proje pazarı, vb. etkinliklerin sayısı					

<b>Amaç</b>	A2: YENİLİKÇİ, KALİTELİ BİR EĞİTİM ANLAYIŞIYLA; GÜNÜMÜZÜN, GELECEĞİN İŞ VE TOPLUMSAL YAŞAMI İÇİN GEREKLİ BİLGİ VE BECERİLERLE DONANMIŞ LİDER BİREYLER YETİŞTİRMEK VE AGÜ’NÜN NİTELİKLİ ÖĞRENCİLER TARAFINDAN TERCİH EDİLİR BİR ÜNİVERSİTE OLMASINI SAĞLAMAK.				
<b>Hedef</b>	H1: Plan döneminin sonuna kadar tüm programlarda ulusal ve uluslararası akreditasyon almak				
<b>Sorumlu Birim</b>	Rektörlük (Özel Kalem)				
<b>İşbirliği Yapılacak Birim(ler)</b>	Öğrenci İşleri Daire Başkanlığı, Öğrenci Faaliyetleri Koordinatörlüğü				
<b>Performans Göstergeleri</b>	<b>Ölçü Birimi</b>	<b>2020 Hedeflenen</b>	<b>2020 Gerçekleşen</b>	<b>2021 Hedeflenen</b>	<b>2021 Gerçekleşen</b>
Akreditasyon Alınan Program Sayısı					
Akreditasyon başvuru sayısı					

<b>Amaç</b>	A2: YENİLİKÇİ, KALİTELİ BİR EĞİTİM ANLAYIŞIYLA; GÜNÜMÜZÜN, GELECEĞİN İŞ VE TOPLUMSAL YAŞAMI İÇİN GEREKLİ BİLGİ VE BECERİLERLE DONANMIŞ LİDER BİREYLER YETİŞTİRMEK VE AGÜ'NÜN NİTELİKLİ ÖĞRENCİLER TARAFINDAN TERCİH EDİLİR BİR ÜNİVERSİTE OLMASINI SAĞLAMAK.				
<b>Hedef</b>	H2: Uluslararası öğrencilerin programlardaki oranını plan dönemi boyunca her yıl en az yüzde yirmi seviyesinde olmasını sağlamak.				
<b>Sorumlu Birim</b>	Uluslararası Ofis				
<b>İşbirliği Yapılacak Birim(ler)</b>	Akademik Birimler, Uluslararası İlişkiler Ofis Koordinatörlüğü				
<b>Performans Göstergeleri</b>	<b>Ölçü Birimi</b>	<b>2020 Hedeflenen</b>	<b>2020 Gerçekleşen</b>	<b>2021 Hedeflenen</b>	<b>2021 Gerçekleşen</b>
<b>Programlardaki Uluslararası öğrenci sayısı</b>					
<b>Uluslararası öğrenci çekmek için yapılan tanıtım faaliyetlerine (ziyaret, davet, konferans katılımı, vb.) harcanan toplam parasal kaynak</b>					

<b>Amaç</b>	A2: YENİLİKÇİ, KALİTELİ BİR EĞİTİM ANLAYIŞIYLA; GÜNÜMÜZÜN, GELECEĞİN İŞ VE TOPLUMSAL YAŞAMI İÇİN GEREKLİ BİLGİ VE BECERİLERLE DONANMIŞ LİDER BİREYLER YETİŞTİRMEK VE AGÜ'NÜN NİTELİKLİ ÖĞRENCİLER TARAFINDAN TERCİH EDİLİR BİR ÜNİVERSİTE OLMASINI SAĞLAMAK.				
<b>Hedef</b>	H3 : Derslikleri ve ders süreçlerini karşılıklı etkileşimi ve aktif öğrenci katılımını en üst dereceye çıkaracak şekilde düzenlemek. Bu nitelikteki derslik oranını plan döneminin sonuna kadar %100 oranına çıkartmak				
<b>Sorumlu Birim</b>	Rektörlük (Özel Kalem)				
<b>İşbirliği Yapılacak Birim(ler)</b>	Akademik Birimler, Öğrenci Faaliyetleri Koordinatörlüğü				
<b>Performans Göstergeleri</b>	<b>Ölçü Birimi</b>	<b>2020 Hedeflenen</b>	<b>2020 Gerçekleşen</b>	<b>2021 Hedeflenen</b>	<b>2021 Gerçekleşen</b>
<b>Aktif öğrenci katılımı derecesi ölçümlerinde AGÜ derslerinin ortalama skoru</b>					
<b>Yeniden düzenlenen dersliklerin ve</b>					

<b>Amaç</b>	A2: YENİLİKÇİ, KALİTELİ BİR EĞİTİM ANLAYIŞIYLA; GÜNÜMÜZÜN, GELECEĞİN İŞ VE TOPLUMSAL YAŞAMI İÇİN GEREKLİ BİLGİ VE BECERİLERLE DONANMIŞ LİDER BİREYLER YETİŞTİRMEK VE AGÜ'NÜN NİTELİKLİ ÖĞRENCİLER TARAFINDAN TERCİH EDİLİR BİR ÜNİVERSİTE OLMASINI SAĞLAMAK.				
<b>Hedef</b>	H4: Yurtiçi ve yurtdışı staj uygulamaları ve konsorsiyum destekleriyle öğrencilerin iş deneyimi edinmelerine olanak sağlamak. Bu süreçlerle staj yapan öğrenci sayısını ve staj desteği sağlayan firma sayısını plan dönemi boyunca her yıl en az yüzde on artırmak.				
<b>Sorumlu Birim</b>	Rektörlük (Özel Kalem)				
<b>İşbirliği Yapılacak Birim(ler)</b>	Akademik Birimler, Aday Öğrenci Koordinatörlüğü, Öğrenci Faaliyetleri Koordinatörlüğü, Gençlik Fabrikası				
<b>Performans Göstergeleri</b>	<b>Ölçü Birimi</b>	<b>2020 Hedeflenen</b>	<b>2020 Gerçekleşen</b>	<b>2021 Hedeflenen</b>	<b>2021 Gerçekleşen</b>
<b>Staj yapan öğrenci sayısı</b>					
<b>Staj desteği anlaşması yapılan firma ve kurumları sayısı</b>					

<b>Amaç</b>	A2: YENİLİKÇİ, KALİTELİ BİR EĞİTİM ANLAYIŞIYLA; GÜNÜMÜZÜN, GELECEĞİN İŞ VE TOPLUMSAL YAŞAMI İÇİN GEREKLİ BİLGİ VE BECERİLERLE DONANMIŞ LİDER BİREYLER YETİŞTİRMEK VE AGÜ'NÜN NİTELİKLİ ÖĞRENCİLER TARAFINDAN TERCİH EDİLİR BİR ÜNİVERSİTE OLMASINI SAĞLAMAK.				
<b>Hedef</b>	H5: Uluslararası öğrenci, akademisyen, idari personel teminini/değişimini desteklemek ve arttırmak. Plan dönemi boyunca her yıl karşılıklı değişim sayılarını en az yüzde on oranında arttırmak.				
<b>Sorumlu Birim</b>	Rektörlük (Özel Kalem)				
<b>İşbirliği Yapılacak Birim(ler)</b>	Akademik Birimler, Uluslararası İlişkiler Ofis Koordinatörlüğü, Aday Öğrenci Koordinatörlüğü, Gençlik Fabrikası				
<b>Performans Göstergeleri</b>	<b>Ölçü Birimi</b>	<b>2020 Hedeflenen</b>	<b>2020 Gerçekleşen</b>	<b>2021 Hedeflenen</b>	<b>2021 Gerçekleşen</b>
<b>AGÜ'nün aktif olarak parçası olduğu uluslararası değişim programı/organizasyonu</b>					
<b>Değişim programlarıyla uluslararası deneyim yaşayan kişi sayısı</b>					

<b>Amaç</b>	A 3 : YÖNETİM SÜREÇLERİNİ VE ALTYAPISINI EĞİTİM, ARAŞTIRMA, TOPLUMA KATKI FAALİYETLERİNİ DESTEKLEYECEK VE ARALARINDAKİ ETKİLEŞİMİ ARTTIRACAK ŞEKİLDE GELİŞTİRMEK. AGÜ'NÜN KURUMSAL GELİŞİMİNİN YÜKSEK KALİTE VE KURUMSALLAŞMA ÇERÇEVESİNDE GERÇEKLEŞMESİNİ SAĞLAMAK.				
<b>Hedef</b>	H1 : AGÜ'deki insan gücünün (akademik ve idari personel) plan dönemi sonuna kadar üniversitenin stratejik büyüme hedeflerini de dikkate alarak nitelikli bir şekilde artmasını sağlamak				
<b>Sorumlu Birim</b>	Rektörlük (Özel Kalem)				
<b>İşbirliği Yapılacak Birim(ler)</b>	Akademik Birimler, TTO				
<b>Performans Göstergeleri</b>	<b>Ölçü Birimi</b>	<b>2020 Hedeflenen</b>	<b>2020 Gerçekleşen</b>	<b>2021 Hedeflenen</b>	<b>2021 Gerçekleşen</b>
<b>Akademik Personel Sayısı</b>					
<b>İdari Personel Sayısı</b>					
<b>Uluslararası Akademisyen Sayısı (Okutman Hariç)</b>					
<b>Uluslararası Ofiste istihdam edilen kişi sayısı</b>					
<b>Yabancı Diller Yüksekokulunda görev alan uluslararası okutman sayısı</b>					

<b>Amaç</b>	A 3 :YÖNETİM SÜREÇLERİNİ VE ALTYAPISINI EĞİTİM, ARAŞTIRMA, TOPLUMA KATKI FAALİYETLERİNİ DESTEKLEYECEK VE ARALARINDAKİ ETKİLEŞİMİ ARTTIRACAK ŞEKİLDE GELİŞTİRMEK. AGÜ'NÜN KURUMSAL GELİŞİMİNİN YÜKSEK KALİTE VE KURUMSALLAŞMA ÇERÇEVESİNDE GERÇEKLEŞMESİNİ SAĞLAMAK.				
<b>Hedef</b>	H 2: Mekan, altyapı ve ortamların ortak kullanımını ve kullanım süreçlerinde optimizasyonunu sağlayacak Sümer Kampüs fiziki mekan altyapı ve renovasyon çalışmalarını plan döneminin sonuna kadar yüzde 75, Mimar Sinan Kampüsünün altyapı çalışmalarını plan döneminin sonuna kadar %80 oranında ve inşaat çalışmalarını %10 oranında tamamlamak.				
<b>Sorumlu Birim</b>	Rektörlük (Özel Kalem)				
<b>İşbirliği Yapılacak Birim(ler)</b>	Yapı İşleri ve Teknik Daire Başkanlığı				
<b>Performans Göstergeleri</b>	<b>Ölçü Birimi</b>	<b>2020 Hedeflenen</b>	<b>2020 Gerçekleşen</b>	<b>2021 Hedeflenen</b>	<b>2021 Gerçekleşen</b>
<b>Sümer Kampüsü fiziki altyapı ve renovasyon çalışmalarının tamamlanma oranı</b>					
<b>Mimar Sinan Kampüsü Alt yapı çalışmaları tamamlanma oranı</b>					
<b>Mimar Sinan Kampüsü inşaat çalışmaları tamamlanma oranı</b>					



<b>Amaç</b>	A 3:YÖNETİM SÜREÇLERİNİ VE ALTYAPISINI EĞİTİM, ARAŞTIRMA, TOPLUMA KATKI FAALİYETLERİNİ DESTEKLEYECEK VE ARALARINDAKİ ETKİLEŞİMİ ARTTIRACAK ŞEKİLDE GELİŞTİRMEK. AGÜ'NÜN KURUMSAL GELİŞİMİNİN YÜKSEK KALİTE VE KURUMSALLAŞMA ÇERÇEVESİNDE GERÇEKLEŞMESİNİ SAĞLAMAK.				
<b>Hedef</b>	H 3: AGÜ bileşenlerinin (öğrenciler, akademik ve idari personel) evrensel/profesyonel/bilimsel/etik/çok kültürlü ortamda çalışma değerleri benimsemesini ve uygulamasını sağlamak amacıyla plan dönemi boyunca her yıl en az iki eğitim programı düzenlemek ve uluslararası organizasyonlarda aktif görev almasını teşvik etmek ve desteklemek. Bu nitelikteki görevlendirmeleri plan dönemi boyunca artırmak.				
<b>Sorumlu Birim</b>	Rektörlük (Özel Kalem)				
<b>İşbirliği Yapılacak Birim(ler)</b>	Personel Daire Başkanlığı, Enstitüler, TTO, Uluslararası İlişkiler Ofis Koordinatörlüğü, Öğrenci Faaliyetleri Koordinatörlüğü, Gençlik Fabrikası, AGÜ Akademi, Aday Öğrenci Koordinatörlüğü				
<b>Performans Göstergeleri</b>	<b>Ölçü Birimi</b>	<b>2020 Hedeflenen</b>	<b>2020 Gerçekleşen</b>	<b>2021 Hedeflenen</b>	<b>2021 Gerçekleşen</b>
<b>Profesyonel/bilimsel /etik/çok kültürlü ortamda çalışma değerlerini benimsemesini ve uygulamasını sağlamak amacıyla yapılan eğitim programı sayısı</b>					
<b>Eğitim programına katılan kişi sayısı</b>					
<b>Uluslararası organizasyonlardaki görevlendirme sayısı</b>					



<b>Amaç</b>	A 3 :YÖNETİM SÜREÇLERİNİ VE ALTYAPISINI EĞİTİM, ARAŞTIRMA, TOPLUMA KATKI FAALİYETLERİNİ DESTEKLEYECEK VE ARALARINDAKİ ETKİLEŞİMİ ARTTIRACAK ŞEKİLDE GELİŞTİRMEK. AGÜ'NÜN KURUMSAL GELİŞİMİNİN YÜKSEK KALİTE VE KURUMSALLAŞMA ÇERÇEVESİNDE GERÇEKLEŞMESİNİ SAĞLAMAK.				
<b>Hedef</b>	H 4: Uluslararası Bilimsel ve Kültürel toplantıların AGÜ'de yapılmasını desteklemek ve AGÜ'de düzenlenen bu tür toplantıların sayısını plan dönemi sonuna kadar arttırmak				
<b>Sorumlu Birim</b>	Rektörlük (Özel Kalem)				
<b>İşbirliği Yapılacak Birim(ler)</b>	Rektörlük Makamı, Akademik Birimler, TTO, Uluslararası İlişkiler Ofis Koordinatörlüğü, Öğrenci Faaliyetleri Koordinatörlüğü, Gençlik Fabrikası				
<b>Performans Göstergeleri</b>	<b>Ölçü Birimi</b>	<b>2020 Hedeflenen</b>	<b>2020 Gerçekleşen</b>	<b>2021 Hedeflenen</b>	<b>2021 Gerçekleşen</b>
<b>Uluslararası Bilimsel toplantı sayısı</b>					
<b>Uluslararası Kültürel toplantı sayısı</b>					

<b>Amaç</b>	A4: AGÜ'NÜN YENİ NESİL ÜNİVERSİTELERİN ÖNCÜSÜ OLMA VİZYONUNA UYGUN OLARAK BÜTÜN FAALİYETLERİYLE TOPLUMA KATKI YAPAN VE GEREK EĞİTİM GEREKSE ARAŞTIRMA FAALİYETLERİNDE GİRİŞİMCİLİĞİ DESTEKLEYEN VE GELİŞTİREN BİR ÜNİVERSİTE OLMAK				
<b>Hedef</b>	H1: Teknopark ve Kuluçka Merkezleri gibi araştırma altyapısına ve süreçlerine destek olacak yapıların plan döneminin ilk üç yılı içinde ve uluslararası standartlarda oluşmasını sağlamak. Bu ofislerde yürütülen proje sayısını ve öğretim elemanları tarafından kurulan şirket sayısını plan dönemi boyunca arttırmak.				
<b>Sorumlu Birim</b>	Rektörlük (Özel Kalem)				
<b>İşbirliği Yapılacak Birim(ler)</b>	Akademik Birimler, TTO				
<b>Performans Göstergeleri</b>	<b>Ölçü Birimi</b>	<b>2020 Hedeflenen</b>	<b>2020 Gerçekleşen</b>	<b>2021 Hedeflenen</b>	<b>2021 Gerçekleşen</b>
<b>Teknopark yapılanmasının tamamlanma oranı</b>					
<b>Kuluçka Merkezinin tamamlanma oranı</b>					
<b>Ofislerde yürütülen proje sayısı</b>					
<b>Öğretim elemanları tarafından Teknoparkta kurulacak şirket sayısı</b>					





<b>Amaç</b>	A 4 : AGÜ'NÜN YENİ NESİL ÜNİVERSİTELERİN ÖNCÜSÜ OLMA VİZYONUNA UYGUN OLARAK BÜTÜN FAALİYETLERİYLE TOPLUMA KATKI YAPAN VE GEREK EĞİTİM GEREKSE ARAŞTIRMA FAALİYETLERİNDE GİRİŞİMCİLİĞİ DESTEKLEYEN VE GELİŞTİREN BİR ÜNİVERSİTE OLMAK				
<b>Hedef</b>	H2: AGÜ'de yürütülen bilimsel çalışmalarda ve araştırmalarda topluma katkının gözetilmesini ve proje metinlerde açıklanmasını sağlamak. Plan dönemi sonunda AGÜ'de gerçekleştirilen araştırma projelerinin en az yüzde yetmişinde topluma katkı açıklamasının var olmasını sağlamak.				
<b>Sorumlu Birim</b>	Rektörlük (Özel Kalem)				
<b>İşbirliği Yapılacak Birim(ler)</b>	Akademik Birimler, TTO, Öğrenci Faaliyetleri Koordinatörlüğü				
<b>Performans Göstergeleri</b>	<b>Ölçü Birimi</b>	<b>2020 Hedeflenen</b>	<b>2020 Gerçekleşen</b>	<b>2021 Hedeflenen</b>	<b>2021 Gerçekleşen</b>
<b>Çalışma hedeflerinde topluma katkı kriterini gözetilen ve ilgili bölümde tartışılan tez ve araştırma projelerinin sayısı</b>					
<b>AGÜ'de yürütülen tez ve araştırma projelerinde "Topluma Katkı" başlıklı ayrı bir bölümün yer alması ve bu bölümde çalışmanın katkılarının net olarak listelenmesi şeklinde genel bir anlayış</b>					

<b>Amaç</b>	A 4 : AGÜ'NÜN YENİ NESİL ÜNİVERSİTELERİN ÖNCÜSÜ OLMA VİZYONUNA UYGUN OLARAK BÜTÜN FAALİYETLERİYLE TOPLUMA KATKI YAPAN VE GEREK EĞİTİM GEREKSE ARAŞTIRMA FAALİYETLERİNDE GİRİŞİMCİLİĞİ DESTEKLEYEN VE GELİŞTİREN BİR ÜNİVERSİTE OLMAK				
<b>Hedef</b>	H 3: Tüm programlarda, öncelikli olarak çekirdek müfredat programında, küresel meseleleri, girişimciliği, tasarım ve proje odaklı düşünmeyi, topluma katkı sağlamayı vurgulayan dersler geliştirmek. Plan dönemi sonunda programlarda bu nitelikteki derslerin oranının en az yüzde yirmi olmasını sağlamak.				
<b>Sorumlu Birim</b>	Rektörlük (Özel Kalem)				
<b>İşbirliği Yapılacak Birim(ler)</b>	Akademik Birimler, Öğrenci Faaliyetleri Koordinatörlüğü				
<b>Performans Göstergeleri</b>	<b>Ölçü Birimi</b>	<b>2020 Hedeflenen</b>	<b>2020 Gerçekleşen</b>	<b>2021 Hedeflenen</b>	<b>2021 Gerçekleşen</b>
<b>Güncellenen ders sayısı</b>					
<b>Belirlenen nitelikteki derslerin geliştirilebilmesi için eğitimcilere yönelik eğitim faaliyetlerinin sayısı</b>					



<b>Amaç</b>	A4: AGÜ'NÜN YENİ NESİL ÜNİVERSİTELERİN ÖNCÜSÜ OLMA VİZYONUNA UYGUN OLARAK BÜTÜN FAALİYETLERİYLE TOPLUMA KATKI YAPAN VE GEREK EĞİTİM GEREKSE ARAŞTIRMA FAALİYETLERİNDE GİRİŞİMCİLİĞİ DESTEKLEYEN VE GELİŞTİREN BİR ÜNİVERSİTE OLMAK				
<b>Hedef</b>	H 4: Uluslararası proje işbirliklerini desteklemek ve projelerin sayısını plan dönemi boyunca arttırmak				
<b>Sorumlu Birim</b>	Rektörlük (Özel Kalem)				
<b>İşbirliği Yapılacak Birim(ler)</b>	Akademik Birimler, TTO, Uluslararası İlişkiler Ofis Koordinatörlüğü, Öğrenci Faaliyetleri Koordinatörlüğü, Gençlik Fabrikası				
<b>Performans Göstergeleri</b>	<b>Ölçü Birimi</b>	<b>2020 Hedeflenen</b>	<b>2020 Gerçekleşen</b>	<b>2021 Hedeflenen</b>	<b>2021 Gerçekleşen</b>
<b>Uluslararası proje işbirlikleri geliştirmek için yapılan girişim (teklif, başvuru) sayısı</b>					
<b>Uluslararası proje işbirliği sayısı</b>					

<b>Amaç</b>	A 4: AGÜ'NÜN YENİ NESİL ÜNİVERSİTELERİN ÖNCÜSÜ OLMA VİZYONUNA UYGUN OLARAK BÜTÜN FAALİYETLERİYLE TOPLUMA KATKI YAPAN VE GEREK EĞİTİM GEREKSE ARAŞTIRMA FAALİYETLERİNDE GİRİŞİMCİLİĞİ DESTEKLEYEN VE GELİŞTİREN BİR ÜNİVERSİTE OLMAK				
<b>Hedef</b>	H 5: AGÜ'nün yaşam boyu eğitim faaliyetlerini (AGÜ Akademi) toplumdaki farklı grupların, iş ve sanayi dünyasının, sivil toplum ve kamu kuruluşlarının ihtiyaçlarına cevap verecek şekilde yaygın, erişilebilir ve sürdürülebilir nitelikte çeşitlendirmek. Plan dönemi boyunca her yıl açılan yeni kurs sayısını yüzde on arttırmak.				
<b>Sorumlu Birim</b>	AGÜ AKADEMİ				
<b>İşbirliği Yapılacak Birim(ler)</b>	AGÜ Akademi, Aday Öğrenci Koordinatörlüğü				
<b>Performans Göstergeleri</b>	<b>Ölçü Birimi</b>	<b>2020 Hedeflenen</b>	<b>2020 Gerçekleşen</b>	<b>2021 Hedeflenen</b>	<b>2021 Gerçekleşen</b>
<b>Yeni açılan kurs sayısı</b>					
<b>Yeni açılan kurslara katılan kişi sayısı</b>					

4-

- 1- Performans Sonuçlarının Değerlendirilmesi  
2020 yılı başında tüm dünyada ortaya çıkan Covid- 19 pandemisi sebebiyle yukarıda belirlenen hedeflere ulaşılamamıştır.
- 2- Diğer Hususlar

IV- KURUMSAL KABİLİYET ve KAPASİTENİN DEĞERLENDİRİLMESİ

A- Üstünlükler

- I. %100 İngilizce eğitim verecek olmak,
- II. Vakıf destekli bir devlet üniversitesi bünyesinde yer almak,
- III. Az sayıda öğrenci ile eğitime başlanacak olması,
- IV. Konusunda deneyimli ve nitelikli akademik bir kadronun varlığı,
- V. Kayseri ilinin sanayi ve ticaret sektöründe gelişen ve ilerleyen bir ekonomik yapıya sahip oluşu.

B- Zayıflıklar

- I. Sosyo-kültürel imkânlarına bağlı olarak, öğrenciler ve akademisyenler tarafından Kayseri'nin öncelikli tercih olamaması,
- II. Üniversite Kampüs alanının kısmen tamamlanmış olması,

C- Değerlendirme

V- ÖNERİ VE TEDBİRLER  
EKLER



## İÇ KONTROL GÜVENCE BEYANI

Harcama Yetkilisi olarak yetkim dahilinde;

Bu raporda yer alan bilgilerin güvenilir, tam ve doğru olduğunu beyan ederim.

Bu raporda açıklanan faaliyetler için idare bütçesinden harcama birimimize tahsis edilmiş kaynakların, etkili, ekonomik ve verimli bir şekilde kullanıldığını, görev ve yetki alanım çerçevesinde iç kontrol sisteminin idari ve mali kararlar ile bunlara ilişkin işlemlerin yasallık ve düzenliliği hususunda yeterli güvenceyi sağladığını ve harcama birimimizde süreç ve kontrolünün etkin olarak uygulandığını bildiririm.

Bu güvence, harcama yetkilisi olarak sahip olduğum bilgi ve değerlendirmeler, iç kontroller, iç denetçi raporları ile Sayıştay raporları gibi bilgim dahilindeki hususlara dayanmaktadır.

Burada raporlanmayan, idarenin menfaatlerine zarar veren herhangi bir husus hakkında bilgim olmadığını beyan ederim ....../....../2022

Dr. Öğr. Üyesi Umut TÜRK  
Enstitü Müdürü

Mehmet Necati ÖDEMİŞ  
Enstitü Sekreter V.

Dr. Öğr. Üyesi Fatma Armağan TEKE LLOYD  
Enstitü Müdür Yrd.