

AGÜ 2021 DIŐ PAYDAŐ ANKETİ DEĞERLENDİRME RAPORU

TEKNOLOJİ TRANSFER OFİSİ

Yayın Tarihi: 2022



İÇİNDEKİLER TABLOSU

ŞEKİLLER LİSTESİ	3
TABLolar LİSTESİ	4
YÖNETİCİ ÖZETİ.....	5
1. GEREÇ ve YÖNTEM	8
1.1. Araştırmanın Amacı ve Önemi	8
1.2. Uygulama Yöntemi ve Örneklem	8
1.3. Çalışmaya Katılan Dış Paydaşlara İlişkin Genel Bilgiler	9
2. BULGULAR	9
2.1. Memnuniyet	9
2.2. İş birliği	13
2.3. Görünürlük ve Bilinirlik.....	14
2.4. İletişim	17
2.5. Bölgesel Gelişime Katkı	19
2.6. SWOT Analizi	21
3. SONUÇ VE ÖNERİLER	23
EK-1: AGÜ DIŞ PAYDAŞ ANKETİ	25

ŞEKİLLER LİSTESİ

Şekil 1: Katılımcı Kurumların Statüsü	9
Şekil 2: AGÜ'den Genel Memnuniyet Oranı	11
Şekil 3: Personelin Yaklaşımlarından Memnuniyet Düzeyleri	12
Şekil 4: Personelden Genel Memnuniyet Düzeyi	12
Şekil 5: AGÜ'nün Memnun Olduğu Alanlarla İlgili Memnuniyet Düzeyleri	13
Şekil 6: AGÜ ile İş Birliği Alanları Ve İletişim Düzeyleri	14
Şekil 7: AGÜ'nün Özüksediğini Alanlar Açısından Değerlendirilmesi	15
Şekil 8: Temel Değerlerin AGÜ'yü Temsil Etme Düzeyi	16
Şekil 9: AGÜ Faaliyetlerine Ulaşılabilirlik Durumu	19
Şekil 10:AGÜ Raporlarının İnceleme Oranları.....	19

TABLÖLAR LİSTESİ

Tablo 1 Dış Paydaşların Birimlerden Memnuniyetine İlişkin Yüzdeler	10
Tablo 2 AGÜ'nün Çeşitli Kriterler Açısından Değerlendirmesi	16
Tablo 3 AGÜ'nün Bölgenin Gelişimine Katkısı	20

YÖNETİCİ ÖZETİ

Abdullah Gül Üniversitesi (AGÜ) Stratejik Planı kapsamında; ilişkilide bulunan kurumların görüş, öneri, talep ve beklentilerini gerçekçi bir şekilde belirlenmesi ve dış paydaşların görüşlerinin alınması amacıyla bu dış paydaş anketi uygulanmıştır. Dış paydaş anketi 15 sorudan oluşmakta olup bunlardan 4 tanesi açık uçlu sorular, kalan 11 tanesi ise çoktan seçmeli sorulardan oluşmaktadır. Anket AGÜ altyapısı kullanılarak online olarak uygulanmıştır.

Anket katılımcılarına bakıldığında dış paydaşlarda ilk sırayı %25 oranıyla üniversiteler almaktadır. İkinci sırayı ise %22 katılım oranı ile özel sektör almıştır. Uygulanan dış paydaş anketi ile elde edilen bulgulara ait özet bilgiler; memnuniyet, iş birliği, görünürlük ve bilinirlik, iletişim, bölgesel gelişime katkı ve SWOT analizi alt başlıkları ile aşağıda verilmiştir.

Memnuniyet:

Genel olarak AGÜ'nün tüm birimlerinden memnuniyet oranı toplamda %89 ile çok yüksektir. En çok memnun olunan birimler, Rektörlük ve Genel Sekreterlik olmuştur.

Genel olarak personelin yaklaşımlarından memnuniyet oranı %97 olarak görülmektedir. Personelde en memnun olunan alan "yetkinlik", "sonuç alma", "güler yüz" ve "işlem hızı" olmuştur. "Ulaşılabilirlik" ise diğer kısımlara göre daha az memnuniyet oranına sahip olup geliştirilmesi gereken noktalar haline gelmiştir.

Dış paydaşların, AGÜ ile ilgili en memnun olduğu alanlar ise toplamda %91,3 memnuniyet oranları ile "Kurumun Tanıtımı", "Eğitim ve Öğretim" ve "Topluma Katkı" alanlarında gerçekleşmiştir. "Kalite Güvence Sistemi" ise memnuniyet oranı en düşük alan olarak belirlenmiş olsa dahi %78,26 oran ile memnuniyet düzeyi oldukça yüksektir.

İş birliği:

AGÜ'nün en çok iş birliğini "Kurumun Tanıtımı" (%39,13) ve "Topuma Katkı" (%39,13) amacıyla yaptığı görülmüştür. AGÜ'nün dış paydaşlarla ileri seviyede iş birliği yaptığı alanlar "Kurumun Tanıtımı" ile "t-Topluma Katkı" olmuştur.

Görünürlük ve Bilinirlik:

AGÜ'nün en özümsemiği alanlar %91,3 düzeyi ile "Bilgi üreten bir araştırma üniversitesidir" ve "Bilime ve topluma ileri düzeyde katkı yapmaktadır" alanları olarak görölmektedir. En az özümsemiği alan ise %78,26 oranıyla "Disiplinler arası araştırma kültürünü geliştirmekte ve uygulamaktadır" maddesi olmasına rağmen bu alanın oranı halen oldukça yüksektir.

AGÜ'yü en iyi temsil eden temel değerlerin toplamda %91,3 temsil düzeyi ile "Etik ile başarı", " Topluma katkı ver" olduğu görölmüştür. "Mükemmeliyeti ara" temel değeri ise %82,6 ile en az temsil düzeyine sahip olarak görölmüştür.

İletişim:

Üniversite ile ortak çalışmalar toplamda %90,90 ile en yüksek ulaşılabilirlik oranını sağlamıştır. Faaliyetlere en düşük ulaşılabilirlik oranının ise %63,64 düzeyi ile üniversite resmi instagram hesabına ait olduğu ifade edilmiştir.

AGÜ'nün "YÖK Kurum İç Değerlendirme Raporları (KİDR)" ve "2018- 2022 Stratejik Planı" inceleme oranları sırayla %41 ve %50 olmuştur. KİDR ve Stratejik planın dış paydaşlara tanıtılması ve anlatılması için başka yöntemler geliştirilebilir.

Bölgesel Gelişime Katkı:

AGÜ'nün bölgenin gelişimde en yüksek katkısı %91,30 düzeyi ile "Teknolojik Gelişim" alanında olmuştur. "İş ve Sanayi Dünyası ile İşbirliği"nde bölge gelişimine katkı yaptığına katılanların düzeyi ise %82,61 ile katkı yapıldığı düşünölen diğeri bir alan olmuştur. En az katkının ise toplamda %72,27 ile bölgenin "Sportif Gelişim" ve "Sanatsal Gelişim" alanında olduğu ifade edilmiştir.

SWOT Analizi:

AGÜ'nün güçlü yönlerinin akademik kadrosu, öğrenci-akademisyen ilişkisinin ileri seviyede olması, İngilizce eğitim vermesi, bilime ve üniversite sanayi iş birliğine öncelik vermesi öne çıkmaktadır.

Gelişime açık yönlerinde ise sanatsal ve sportif faaliyetlere daha fazla önem vermesi, uluslararası tanınırlığının artırılması konuları ortaya çıkmaktadır.

AGÜ için tehdit olarak ise, düşen yerleştirme sıralamaları ile öğrenci kalitesinin düşmesi, artan kontenjanlarla akademik ve teknik altyapının yetersiz kalması, araştırma ve bilimden uzaklaşması ile kurum kültürünün yerleşmesinin zaman alması yer almıştır.

1. GEREÇ ve YÖNTEM

1.1. Araştırmanın Amacı ve Önemi

AGÜ'nün dış paydaşlarının ihtiyaçlarının belirlenmesi, beklentilerin karşılanma oranlarının ölçülmesi, kurumun güçlü ve zayıf taraflarının belirlenmesi, iyileştirmeye açık alanların tespiti, var olan politikaların/ programların ve etkinliklerinin ölçümü amacıyla bu dış paydaş anket analiz çalışması yapılmıştır.

AGÜ'nün misyonu içerisinde yer alan yönetim süreçlerinde iç ve dış paydaşların etkin katılımını sağlanması sebebiyle dış paydaş anketinin uygulanması AGÜ'de gerçekleştirilen araştırma faaliyetlerinin eğitim, öğretim ve topluma hizmet ile entegre olması sağlaması açısından önemlidir. Uygulanan dış paydaş anketinin AGÜ'nün araştırma stratejisi ve hedefleri dikkate alındığında önemli katkıları olacaktır.

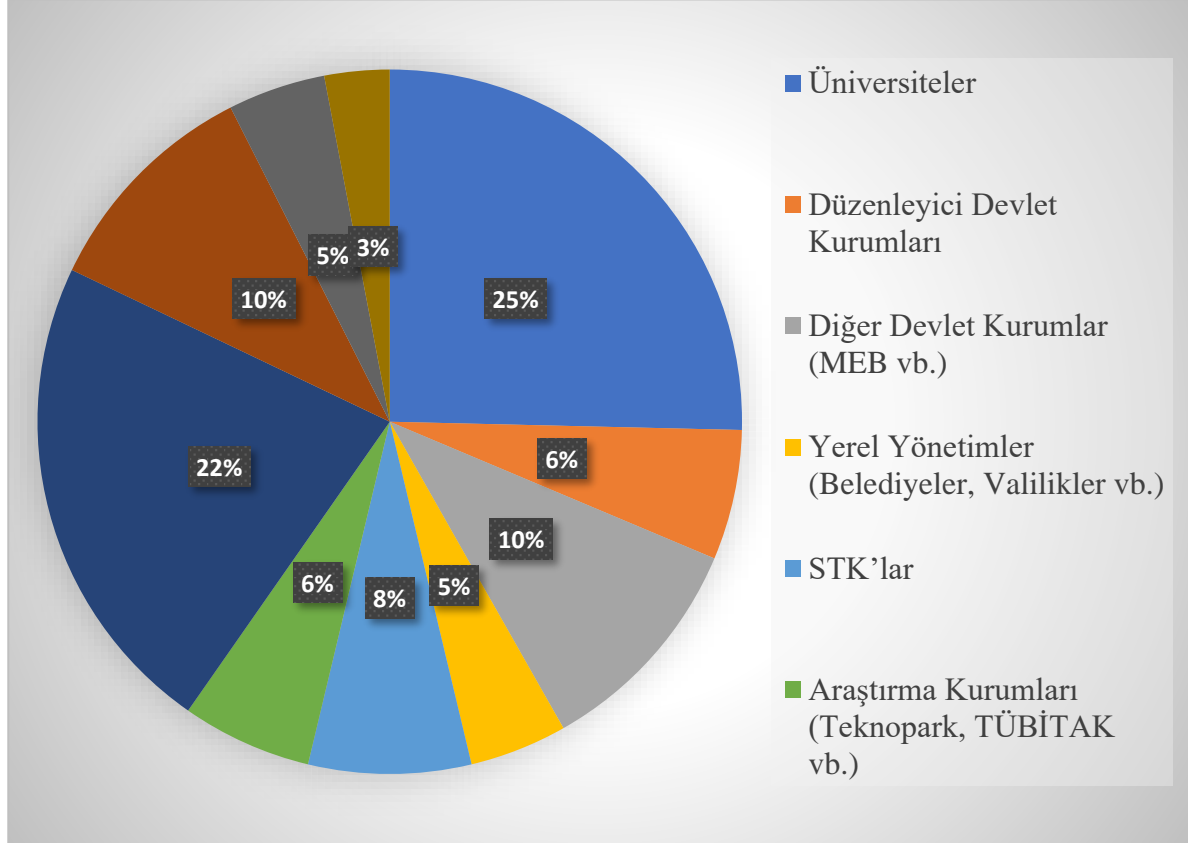
1.2. Uygulama Yöntemi ve Örneklem

AGÜ 2018-2022 Stratejik planında belirtilen ve iş birliğinde bulunduğu Üniversiteler, devlet kurumları, STK'lar, AGÜ mezunlar ve özel sektör ve araştırma kurumlarını da içerisine alan dış paydaşlara dış paydaş anketi uygulanmıştır. Anket AGÜ altyapısı kullanılarak online platformda hazırlanmıştır. Anketin dağıtılması için resmi yazı ve e-mail yöntemleri kullanılmıştır. Dış paydaş anketi yaklaşık 400 dış paydaşa gönderilmiş olup ankete katılım amacıyla sisteme girenlerin oranı %37,5 olarak gerçekleşmiştir. Fakat dış paydaş anketini doldurmak için sisteme girenlerin %70'i anketi tamamlamıştır.

Uygulanan anketin 11 adet çoktan seçmeli soruları için 5'li Likert skalası kullanılarak araştırma katılımcılarında, kendilerine en uygun değerlendirmeleri gösteren “Kesinlikle Katılmıyorum”, “Katılmıyorum”, “Fkrim yok”, “Katılıyorum” ve “Kesinlikle katılıyorum” dereceleme ölçeğinden birinin seçilmesi istenmiştir. Değerlendirme ifadeleri soruların şekline göre de değişmekte olup örneğin bazı sorularda “Çok Memnunum, Memnunum, Memnun Değilim, Hiç Memnun Değilim, Fikrim Yok” şekline dönüşmüştür. Açık uçlu olarak oluşturulan 4 soruya ise katılımcıların metin yazabileceği şeklinde oluşturulmuştur. Uygulanan anket EK 1'de verilmiştir.

1.3. Çalışmaya Katılan Dış Paydaşlara İlişkin Genel Bilgiler

Anket uygulamasına katılan kurumlara baktığımızda ilk sırayı %25 oranıyla üniversiteler, ikinci sırayı %22 oranıyla özel sektör, üçüncü sırayı ise %10 oranıyla AGÜ mezunları ve diğer devlet kurumları almaktadırlar. Yerel Yönetimler (Belediyeler, Valilikler vb.)'den ankete hiç katılım olmadığı için tabloda gösterilmemiştir.



Şekil 1: Katılımcı Kurumların Statüsü

2. BULGULAR

Dış paydaşlar üzerinde uygulanan anketin sonuçları 6 ana alt başlıkta sıralanmıştır. Bunlar; memnuniyet oranı, iş birliği, görünürlük, iletişim, bölgesel Gelişime Katkı ve SWOT analizidir.

2.1. Memnuniyet

AGÜ'nün çeşitli alanlarda memnuniyet oranını ölçülmesi amacıyla ankette 3 soru mevcuttur. Bu sorular aşağıda verilmiş olup ankette verilen cevapların analizi bu bölümde detaylandırılmıştır.

- AGÜ'nün birimlerinden ilişkiniz olanlar ile ilgili memnuniyet düzeyinizi belirtiniz.
- AGÜ'den genel memnuniyetinizi belirtiniz.
- Personelimizin yaklaşımından memnuniyet düzeyinizi belirtiniz.

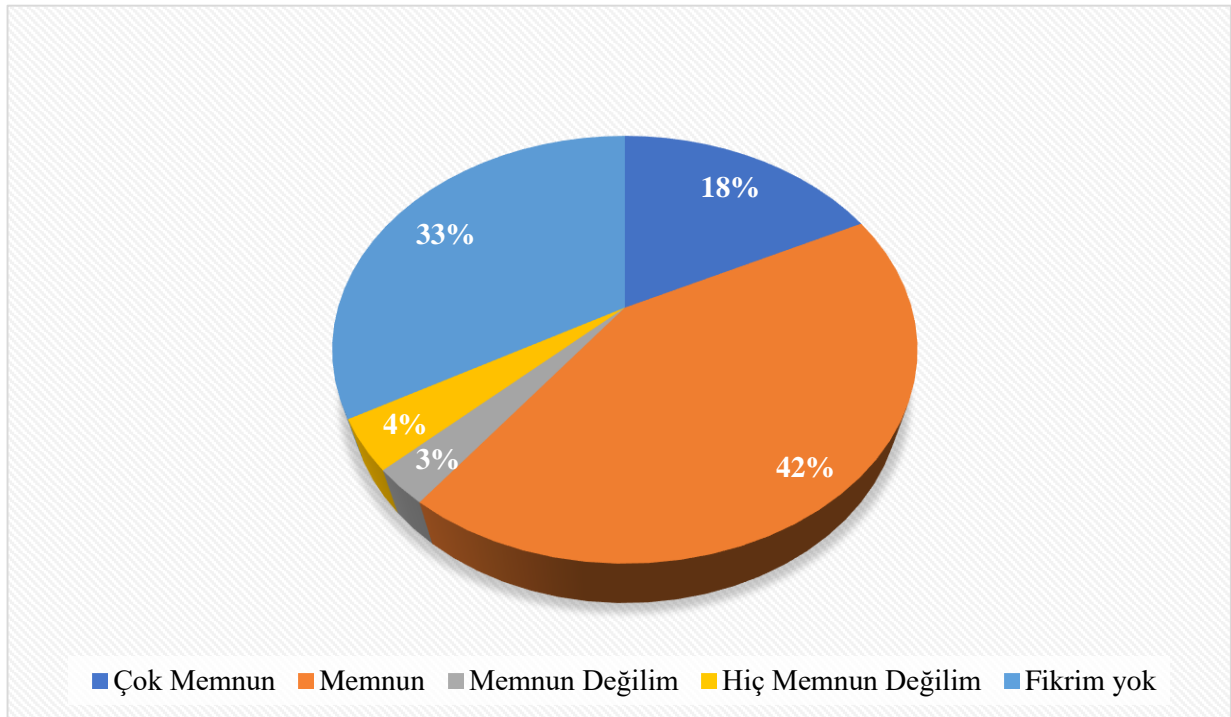
Aşağıda verilen Tablo 1'e göre, AGÜ'nün mevcut akademik ve idari birimleri yüksek oranda memnuniyet oranına sahiptir. Tablodaki çok memnun ve memnun yüzdelerinin toplamının genel memnuniyet oranı olarak alındığında memnuniyet oranı en yüksek birimin rektörlük %78,26 olması ile birlikte bu birimin memnuniyetsizlik oranı ise yalnızca %8,7 olmuştur. Memnuniyet sıralamasındaki ikinci birim ise %77,27'lik oranla Genel Sekreterlik olmuştur. Tüm birimlerin memnuniyet oranları aşağıda belirtilen Tablo 1'de yüzdeler şeklinde verilmiştir. Dış paydaşların birimlerden memnuniyet yüzdelerine bakıldığı zaman hiç memnun olunmayan birimlerin bile oranının %10'dan düşük olduğu görülmektedir.

Tablo 1 Dış Paydaşların Birimlerden Memnuniyetine İlişkin Yüzdeler

Birimler	Çok Memnunum (%)	Memnunum (%)	Memnun Değilim (%)	Hiç Memnun Değilim (%)	Fikrim yok (%)
Rektörlük	43,48	34,78	4,35	4,35	13,04
Genel Sekreterlik	27,27	50,00	0,00	4,55	18,18
Akademik Birimler	21,74	47,83	8,69	0,00	21,74
Enstitüler	13,64	50,00	0,00	4,55	31,82
Personel DB	18,18	36,36	0,00	9,09	36,36
İdari ve Mali İşler DB	18,18	40,91	9,09	0,00	31,82
Kütüphane ve Dokümantasyon DB	27,27	36,36	0,00	4,55	31,82
Bilgi İşlem DB	18,18	45,45	0,00	4,55	31,82
Yapı İşleri ve Teknik DB	18,18	40,91	0,00	9,09	31,82
Öğrenci İşleri DB	22,73	40,91	4,55	4,55	27,27
Strateji Geliştirme DB	13,64	40,91	4,55	4,55	31,82
Hukuk Müşavirliği	13,64	40,91	0,00	0,00	45,45
Sağlık Kültür ve Spor	18,18	50,00	4,55	4,55	22,73

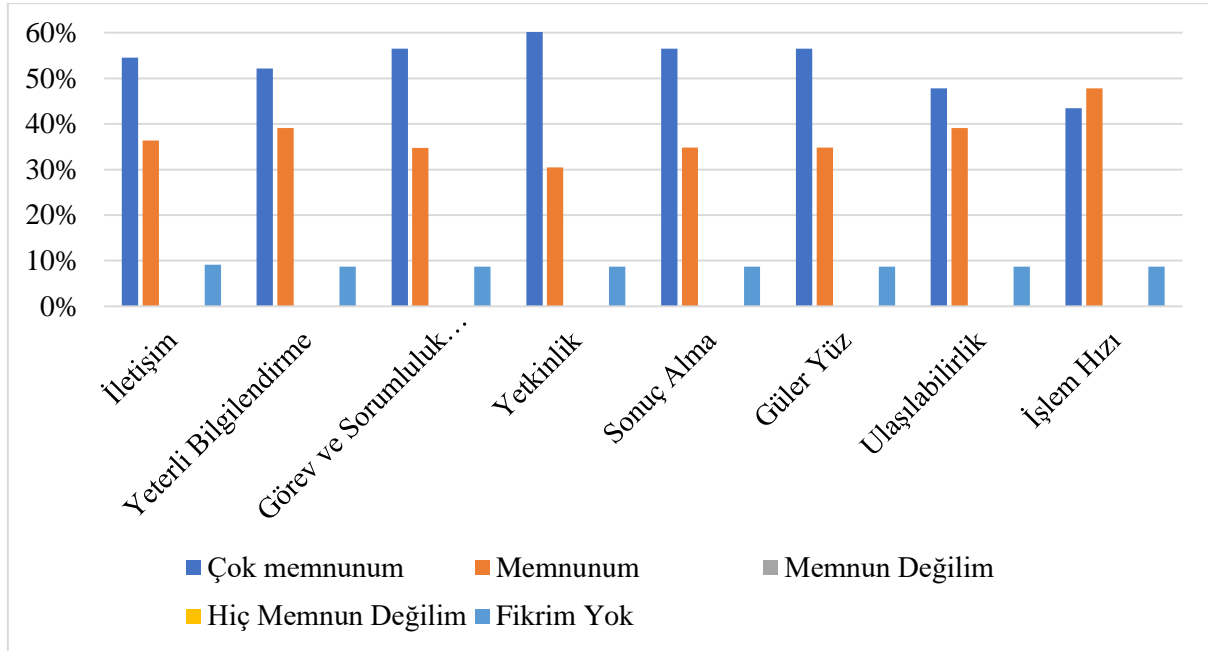
DB					
Bilimsel Araştırma Projeleri Birimi	18,18	45,55	0,00	0,00	36,36
Teknoloji Transfer Ofisi	63,64	09,09	4,55	0,00	27,27
Kariyer Merkezi	40,91	27,27	0,00	0,00	31,82
Erasmus Ofisi	22,73	40,91	0,00	4,55	36,66
Diğer	22,73	27,27	4,55	4,55	40,91

AGÜ'nün tüm birimler dahil genel memnuniyet oranı %60'tür. Fikri olmayanlar analizden çıkarıldığı zaman bu oran %89'e yükselmekte olup dış paydaşların genel olarak memnun olduğu görülmektedir. Genel memnuniyet oranı Şekil 2'de verilmiştir.



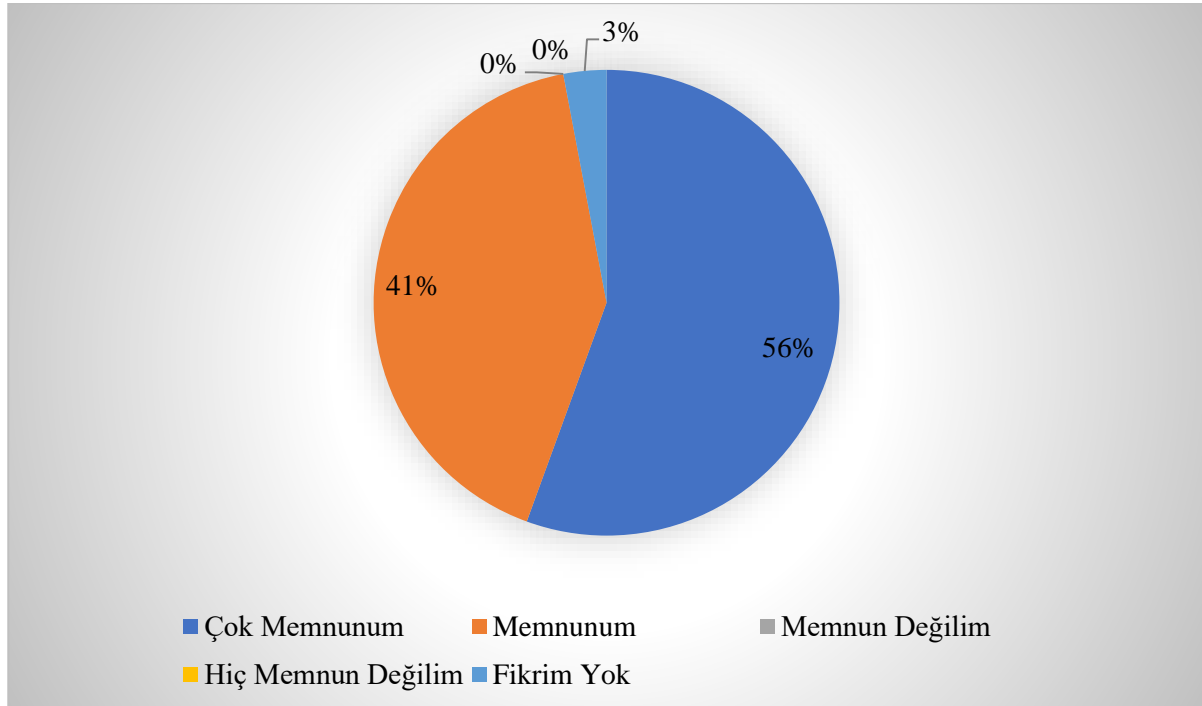
Şekil 2: AGÜ'den Genel Memnuniyet Oranı

Dış paydaşların, personelin yaklaşımından memnuniyet düzeyi oldukça yüksek olup memnuniyet düzeyleri Şekil 3'te verilmiştir. “Yeterli bilgilendirme”, “görev ve sorumluluk bilinci”, “yetkinlik”, “sonuç alma”, “güler yüz” ve “işlem hızı” en memnun olunan alanlar olup memnuniyet düzeyleri “çok memnun olanlar” ve “memnun olanların” toplamı olmak üzere %91,3'dir. Memnuniyet oranı en düşük olunan alan olan “ulaşılabilirlik” ise %86,96 memnuniyet düzeyi ile halen önemli derecede yüksektir.



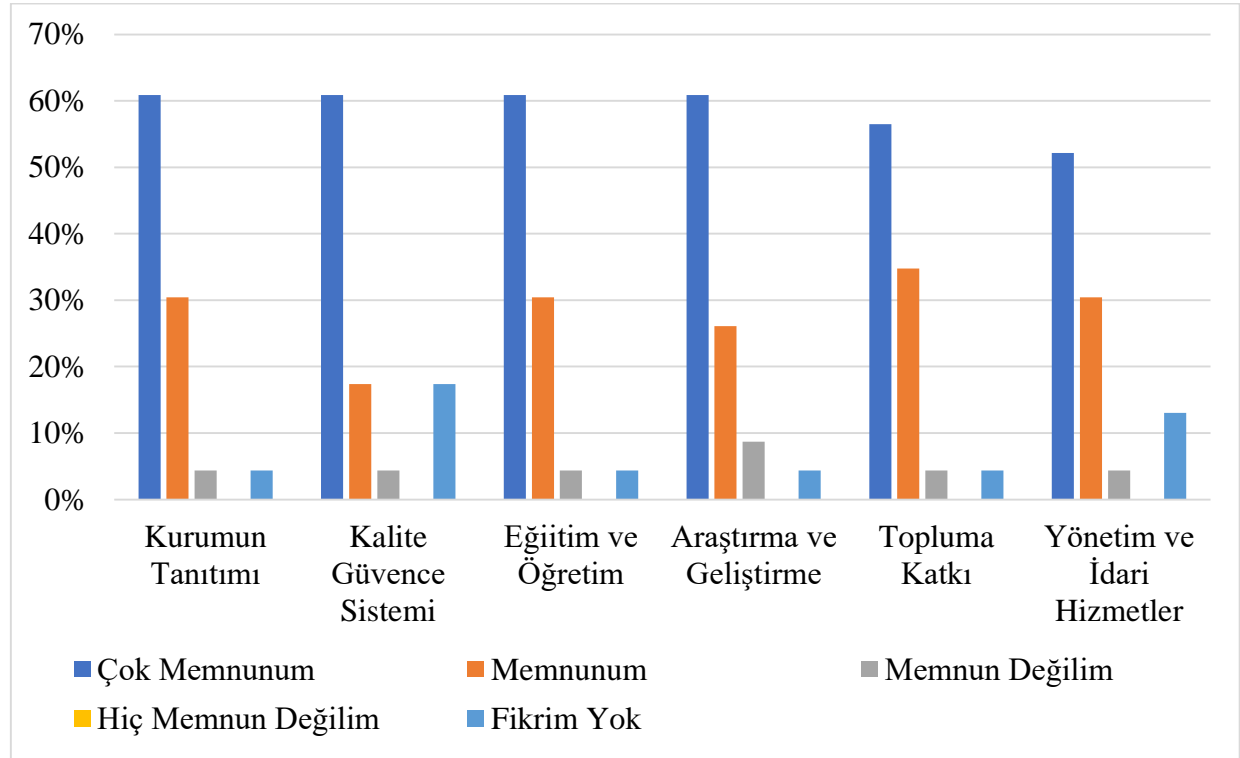
Şekil 3: Personelin Yaklaşımlarından Memnuniyet Düzeyleri

Dış paydaşların, personelden genel memnuniyet oranı ise toplamda %97 olarak gerçekleşmiş olup memnuniyet düzeyinin oldukça yüksek olduğu görülmüştür. Personelden genel memnuniyet düzeyi Şekil 4’de verilmiştir.



Şekil 4: Personelden Genel Memnuniyet Düzeyi

Dış paydaşların AGÜ ile ilgili en memnun olduğu alanlar ise toplamda %91,3 memnuniyet oranıyla “Kurumun Tanıtımı”, “Eğitim ve Öğretim” ve “Topluma Katkı” alanlarında gerçekleşmiştir. Ayrıca, “Kalite Güvence Sistemi” memnuniyet oranının en düşük olduğu alan olarak kaydedilmiş olsa dahi %78,26’lık oran ile memnuniyet düzeyi oldukça yüksektir. AGÜ’den memnun olunan alanlarla ilgili memnuniyet düzeyleri Şekil 5’de verilmiştir.



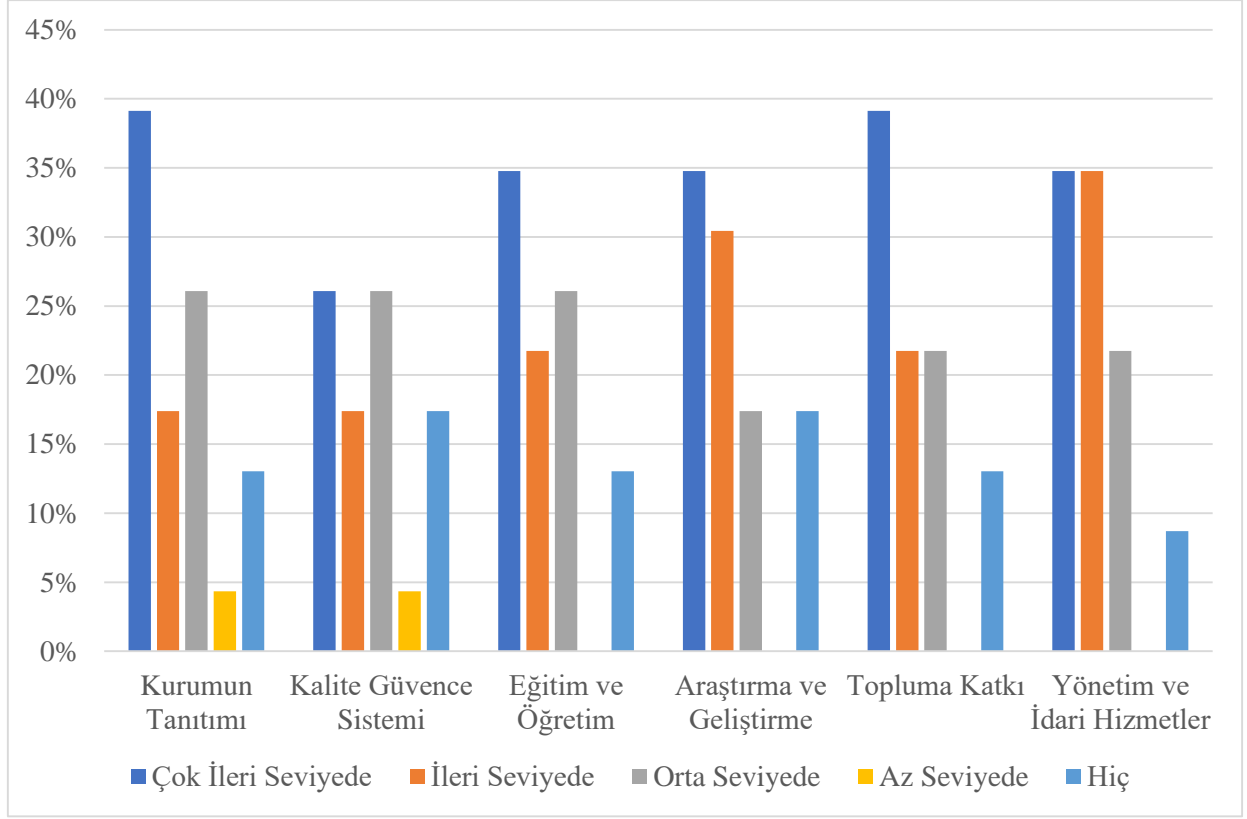
Şekil 5: AGÜ’nün Memnun Olduğu Alanlarla İlgili Memnuniyet Düzeyleri

2.2. İş birliği

AGÜ’nün çeşitli alanlarda dış paydaşları ile iş birliklerini, bu iş birliklerinin seviyelerini ve geliştirilebilecek alanları ölçmek amacıyla ankette 1 soru bulunmaktadır. Bu soru, aşağıda verilmiş olup ankette verilen cevapların analizi bu bölümde detaylandırılmıştır.

- AGÜ ile aşağıdaki hangi alanlarda hangi seviyede iş birliği içinde olduğunuzu düşünüyorsunuz?

AGÜ'nün dış paydaşlarla ilgili iş birliği içerisinde olduğu alanlar ve bu alanlarla ilgili iletişim seviyeleri şekil 6'de verilmiştir. “Kurumun Tanıtımı” ile “Topluma Katkı” alanlarında “çok ileri seviyede iş birliği” düzeyleri %39,13 ile en yüksek olarak gerçekleşmiştir.



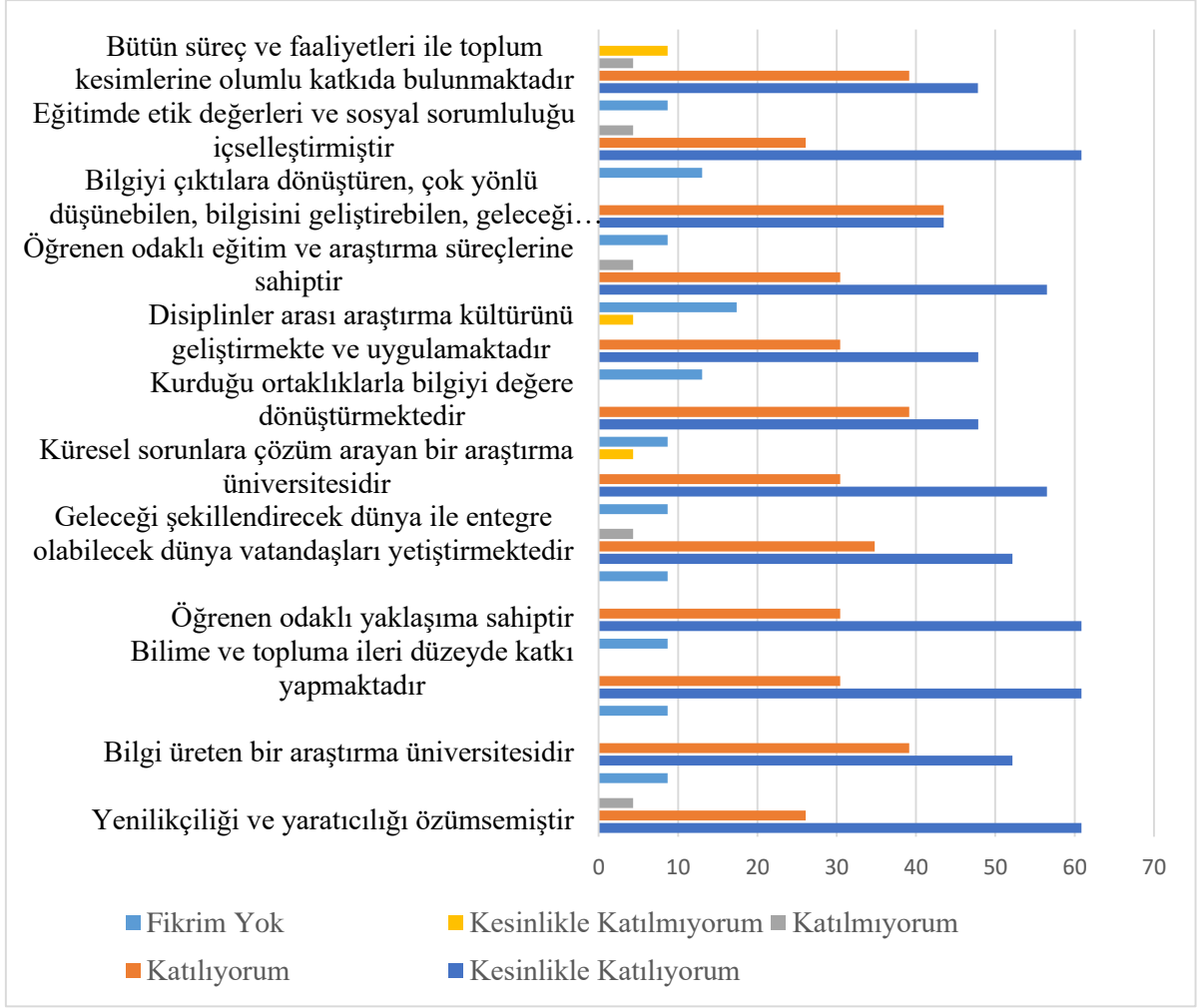
Şekil 6: AGÜ ile İş Birliği Alanları Ve İletişim Düzeyleri

2.3. Görünürlük ve Bilinirlik

AGÜ'nün, dış paydaşları tarafından genel tanınırlığını, temel değerlerinin ve özümsemiği alanların temsil edilebilirliğini ölçmek amacıyla ankette 3 soru eklenmiştir. Bu sorular aşağıda verilmiş olup ankette verilen cevapların analizi bu bölümde detaylandırılmıştır.

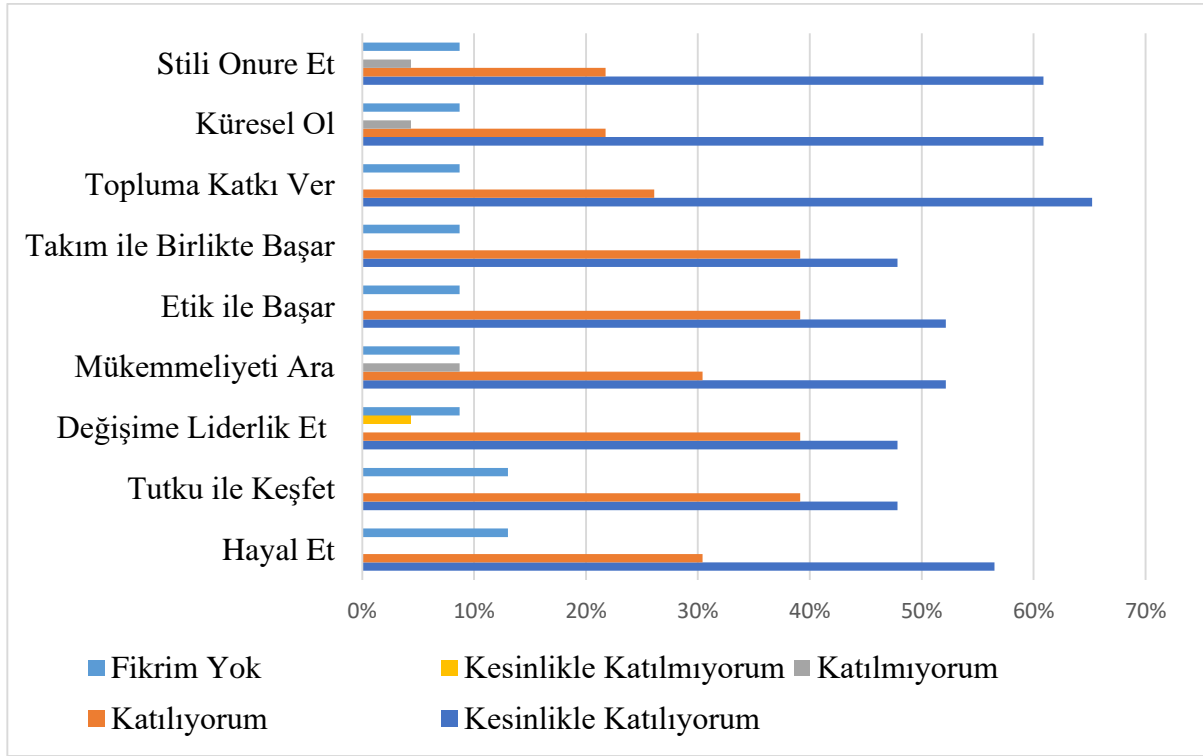
- AGÜ'yü aşağıdaki hususlar açısından değerlendiriniz.
- Aşağıdaki temel değerlerin AGÜ'yü temsil ettiğine katılıyor musunuz?
- Aşağıdaki kriterler açısından AGÜ'yü değerlendiriniz.

AGÜ'nün özümsemiğini alanlar açısından dış paydaşlar tarafından değerlendirmesi Şekil 7'de verilmiştir. AGÜ'nün en özümsemiği alanlar %91,3 düzeyi ile “bilgi üreten bir araştırma üniversitesidir” ve “bilime ve topluma ileri düzeyde katkı yapmaktadır” olmasıdır. En az özümsemiği alanlar ise %78,26 oranıyla “Disiplinler arası araştırma kültürünü geliştirmekte ve uygulamaktadır”. Tüm özümsemiği alanların AGÜ'yü temsil oranı halen çok yüksektir.



Şekil 7: AGÜ'nün Özümsemiğini Alanlar Açısından Değerlendirilmesi

AGÜ'nün temel değerlerinin, AGÜ'yü temsil etme düzeyi ise Şekil 8'da verilmiştir. AGÜ'yü en iyi temsil eden temel değerlerin toplamda %91,3 temsil düzeyi ile “Etik ile Başar” ve “Topluma Katkı Ver” olduğu görülmüştür. “Mükemmeliyeti ara” temel değeri ise %82,6 ile en az temsil ettikleri olarak yer aldığı görülmüştür. Fakat tüm temel değerlerin AGÜ'yü temsil oranı halen çok yüksektir.



Şekil 8: Temel Değerlerin AGÜ'yü Temsil Etme Düzeyi

Dış paydaşların AGÜ'yü çeşitli kriterler açısından değerlendirmesi Tablo 2'de verilmiştir. "Öğretim Üyesi Kalitesi", "Eğitim-Öğretim Kalitesi" ve "Sürekli Gelişim" kriterleri açısından %60,87 düzeyi ile çok iyi olarak ifade edilen AGÜ, "Araştırma Geliştirme Kalitesi", "Hizmette Çeşitlilik", "Dürüstlük - Şeffaflık" ve "Bilgi ve Deneyim" kriteri açısından %47,83 iyi olarak ifade edilmiştir. "Araştırma Geliştirme Kalitesi", "İşbirliği – Danışmanlık", "Dürüstlük - Şeffaflık" ve "Sosyo-Kültürel ve Sportif Etkinlikler" kriterleri ise katılımcıların %4,35 tarafından çok kötü olarak ifade edilmiştir.

Tablo 2 AGÜ'nün Çeşitli Kriterler Açısından Değerlendirmesi

Kriterler	Çok İyi	İyi	Kötü	Çok Kötü	Fikrim Yok
Öğretim Üyesi Kalitesi	60,87%	30,43%	0,00%	0,00%	8,696%
Öğrenci Kalitesi	52,17%	39,13%	0,00%	0,00%	8,696%
Eğitim-Öğretim Kalitesi	60,87%	26,09%	8,696%	0,00%	4,35%
Araştırma Geliştirme Kalitesi	43,48%	47,83%	0,00%	4,35%	4,35%
Topluma Yararlılık	47,83%	34,78%	4,35%	0,00%	13,04%

Kent Ekonomisine Katkı	34,78%	39,13%	4,35%	0,00%	21,74%
İşbirliği - Danışmanlık	52,17%	34,78%	4,35%	4,35%	4,35%
Bilimsellik - Yenilikçilik	56,52%	34,78%	4,35%	0,00%	4,35%
Hizmet Kalitesi	43,48%	43,48%	4,35%	0,00%	8,696%
Hizmette Çeşitlilik	39,13%	47,83%	4,35%	0,00%	8,696%
Güvenilirlik	47,83%	43,48%	4,35%	0,00%	4,35%
Teknik Yeterlilik	52,17%	34,78%	4,35%	0,00%	8,696%
Dürüstlük - Şeffaflık	39,13%	47,83%	4,35%	4,35%	4,35%
Bilgi ve Deneyim	43,48%	47,83%	0,00%	0,00%	8,696%
Sosyo-Kültürel ve Sportif Etkinlikler	47,83%	26,09%	4,35%	4,35%	13,04%
Katılımcılık	52,17%	34,78%	4,35%	0,00%	8,696%
Çağdaşlık	56,52%	26,09%	8,696%	0,00%	8,696%
Prestij - Saygınlık	65,22%	26,09%	0,00%	0,00%	8,696%
Bilimsel Düzey	56,52%	30,43%	4,35%	0,00%	8,696%
Etik Değerlere Bağlılık	47,83%	43,48%	0,00%	0,00%	8,696%
Sürekli Gelişim	60,87%	26,09%	4,35%	0,00%	8,696%
Bürokratik Kolaylık	43,48%	43,48%	0,00%	0,00%	13,04%
Kendini Yenileme	47,83%	39,13%	4,35%	0,00%	8,696%
Dış Paydaşlarla İşbirliği Kalitesi	43,48%	34,78%	8,696%	0,00%	13,04%
Alt Yapı, Donanım, Bina İmkânları	47,83%	39,13%	4,35%	0,00%	8,696%

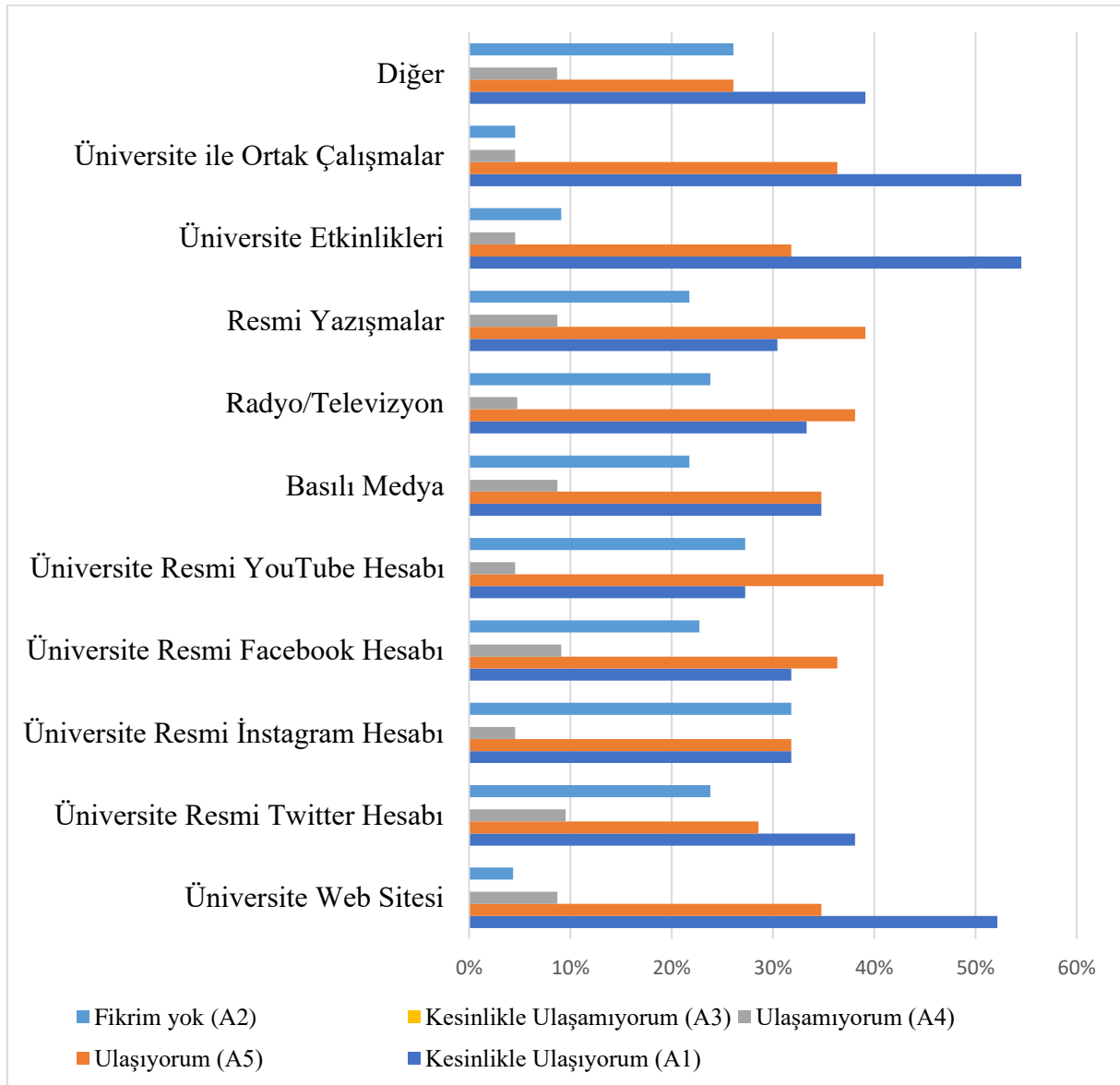
2.4. İletişim

AGÜ'nün, dış paydaşları ile iletişim metotlarını ve raporlarının ulaştığı kitleyi belirlemek amacıyla ankette 2 soru eklenmiştir. Bu sorular aşağıda verilmiş olup ankette verilen cevapların analizi bu bölümde detaylandırılmıştır.

- AGÜ ve tüm faaliyetleri hakkındaki güncel ve doğru bilgilere ulaşılabilirliği aşağıdaki her bir kanal özelinde değerlendiriniz.

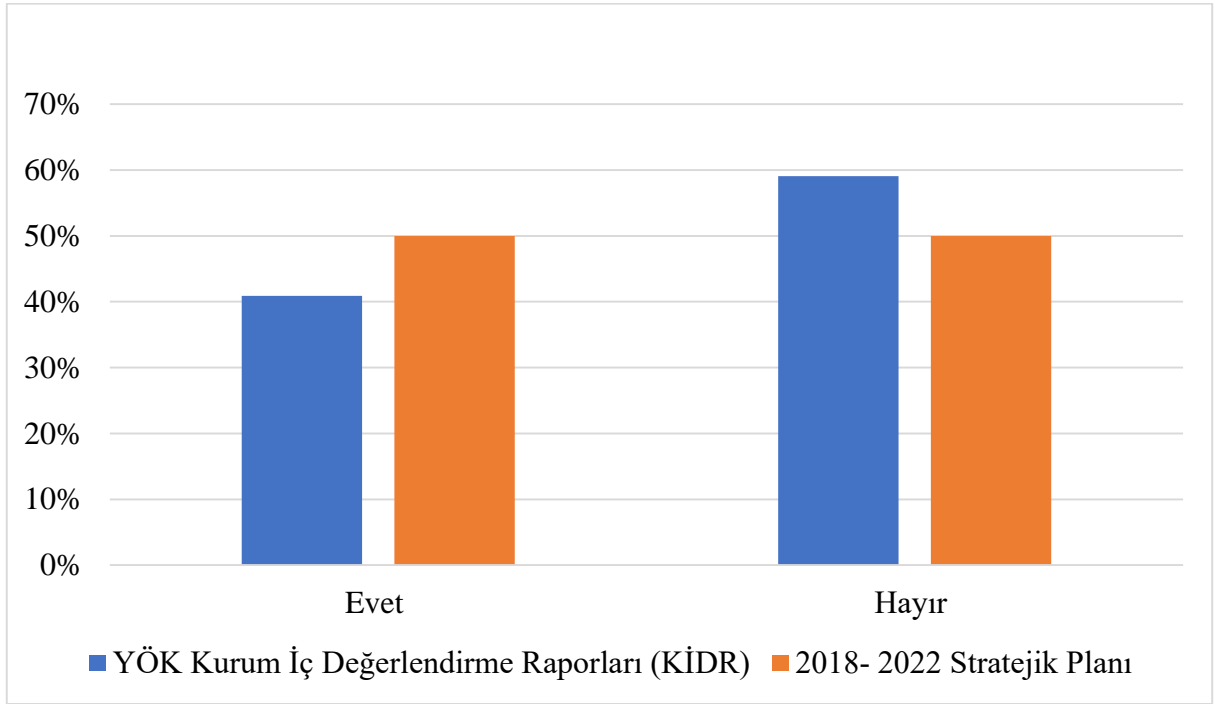
- AGÜ'nün kaliteyi artırmaya yönelik politika ve uygulamalarını içeren, paydaşları bilgilendirmeye yönelik web sitemizde yer alan YÖK Kurum İç Değerlendirme Raporları (KİDR)" ve "2018- 2022 Stratejik Planı" incelediniz mi?

AGÜ ve tüm faaliyetleri hakkındaki güncel ve doğru bilgilere ulaşılabilirliğinin ilgili kanal özelinde değerlendirilmesi Şekil 9'da verilmiştir. Üniversite ile ortak çalışmalar kesinlikle ulaşıyorum ve ulaşıyorum seçenekleri baz alındığında toplamda %90,90 ile en yüksek ulaşılabilirlik oranını sağlamıştır. Bu oranı %86,95 ulaşılabilirlik düzeyi ile üniversite web sitesi izlemiştir. Faaliyetlere ulaşım konusunda sosyal medya ve ortak yapılan çalışmalar önemli paya sahiptir. Faaliyetlere en düşük ulaşılabilirlik oranının ise %63,64 düzeyi ile üniversite resmi instagram hesabına ait olduğu ifade edilmiştir.



Şekil 9: AGÜ Faaliyetlerine Ulaşılabilirlik Durumu

AGÜ'nün kaliteyi artırmaya yönelik politika ve uygulamalarını içeren, paydaşları bilgilendirmeye yönelik web sitesinde yer alan "YÖK Kurum İç Değerlendirme Raporları (KİDR)" ve "2018- 2022 Stratejik Planı" inceleme oranları Şekil 10'de verilmiştir. KİDR raporunu inceleyen paydaşların oranı %41 iken, AGÜ Stratejik Plan'ını incelediğini ifade eden paydaşların oranı ise %50 olmuştur.



Şekil 10:AGÜ Raporlarının İnceleme Oranları

2.5. Bölgesel Gelişime Katkı

AGÜ'nün, bulunduğu bölgenin gelişimine katkı sağladığı alanları belirlemek amacıyla ankette bir soru eklenmiştir. Bu soru aşağıda verilmiş olup ankette verilen cevapların analizi bu bölümde detaylandırılmıştır.

- AGÜ'nün bölgenin gelişimine katkı sağladığını düşündüğünüz alanları değerlendiriniz.

AGÜ'nün bölgenin gelişimine katkı sağladığı düşünülen alanlar Tablo 3'te verilmiştir. AGÜ'nün bölgenin gelişimde en yüksek katkıyı "Teknolojik Gelişim" alanında yaptığına kesinlikle katıldığı ifade edenlerin oranı %60,87 düzeyinde olmuştur. AGÜ'nün bu alanda

katkı yaptığını düşünenlerin toplam düzeyi %91,30 ile çok yüksek seviyededir. “İş ve Sanayi Dünyası ile İşbirliği’nde Gelişim” alanında bölge gelişimine katkı yaptığına kesinlikle katılanların oranı %52,17’dir. Ayrıca bu alanda katkı sağladığını düşünenlerin toplam düzeyi %82,31’dir. Bu oran ile katkı yapıldığı düşünülen diğer bir alan olmuştur. En az katkı ise toplamda %72,27 ile bölgenin “Sanatsal Gelişim” ve “Sportif Gelişim” alanında olduğu ifade edilmiştir.

Tablo 3 AGÜ'nün Bölgenin Gelişimine Katkısı

Katkı Alanı	Kesinlikle Katılıyorum	Katılıyorum	Katılmıyorum	Kesinlikle Katılmıyorum	Fikrim Yok
Eğitim’de Gelişim	68,18%	18,18%	0,00%	4,54%	9,10%
Ar-Ge’de Gelişim	56,52%	30,43%	0,00%	0,00%	13,05%
İş ve Sanayi Dünyası ile İşbirliği’nde Gelişim	52,17%	30,44%	4,35%	0,00%	13,04%
Teknolojik Gelişim	60,87%	30,43%	0,00%	0,00%	8,70%
Bilimsel Gelişim	52,17%	34,78%	4,35%	0,00%	8,70%
Ekonomik Gelişim	43,48%	39,13%	0,00%	4,35%	13,04%
Sosyal Gelişim	56,52%	30,43%	0,00%	4,35%	8,70%
Kültürel Gelişim	60,87%	26,08%	4,35%	0,00%	8,70%
Sanatsal Gelişim	36,36%	40,91%	4,55%	0,00%	18,18%
Sportif Gelişim	40,91%	36,36%	4,55%	0,00%	18,18%

2.6. SWOT Analizi

AGÜ'nün, güçlü (Strengths) ve zayıf (Weaknesses) yönlerini belirlemekte, iç ve dış çevreden kaynaklanan fırsat (Opportunities) ve tehditleri (Threats) saptamak için ise SWOT analizi kapsamında ankete 4 açık uçlu soru eklenmiştir. Bu soru aşağıda verilmiş olup ankette verilen cevaplar detaylı bir şekilde bu bölümde verilmiştir.

- Size göre AGÜ'nün güçlü yön/yönleri nelerdir?
- Size göre AGÜ'nün gelişime açık yön/yönleri nelerdir?
- Size göre AGÜ için fırsat olabilecek konu/konular nelerdir?
- Size göre AGÜ için tehdit olabilecek konu/konular nelerdir?

AGÜ'nün güçlü yönleri:

- %100 yabancı dilde eğitim vermesi
- İyi ve yurtdışı tecrübeli akademik ve yönetim kadrosuna sahip olması
- Hocalarla öğrencilerin sürekli iletişim halinde olması
- Öğretim üyelerine kolay ulaşabilme ve birlikte çalışabilme fırsatı sağlaması
- Genç bir üniversite olması
- Bilime önem vermesi
- Bilinçli olarak seçilmiş ve odaklanmış, belirli alanlarda katkı yapma stratejisi
- Proje bazlı çalışmalara teşvik etmesi
- Kendini Yenileme
- Uluslararasılık
- Güncel ve Gündeme Entegrasyon sağlayarak yenilikçi olması
- Kurum imajının iyi olması
- Uluslararası düzeydeki akademik çalışmalar yapması
- Eğitim yöntemlerinin ve kalitesinin iyi olması
- Pandemi döneminde uzaktan eğitimi yönetebilmesi vb.
- Üniversitenin şehirdeki lokasyonu
- Sümer kampüsü fiziki şartları
- Kalite ve estetiğe kurumsal düzeyde önem vermesi
- Lisans öğrencileri için uzun dönem stajyerlik konusunu desteklemesi

- Sanayi ile iş birliği içinde olması
- Öğrencileri proje yarışmaları ile güçlendirmesi
- Yurtiçi ve yurtdışı üniversiteleri ile iş birliği
- Toplumsal desteğe sahip bir üniversite olması
- Kaliteli öğrenciler yetiştirmesi
- Özgüveni yüksek öğrenci yetiştirmesi
- Tanınırlık

AGÜ'nün gelişime açık yönleri

- Uluslararası ya da ulusal tanınırlığın artırılması
- Dil okulunda ana dili İngilizce olan çalışanların olması
- Kurum içindeki fiziksel olanaklar
- Sportif faaliyetler
- Sanatsal faaliyetler
- Uluslararasılaşma konusundaki potansiyeli ile daha ileri çalışmalar yapılması
- Teknolojik araştırmalar ile topluma yararlı olabilecek ürünler sunulması
- Mali gücü
- Sanayide sonuç elde edilen proje sayısı ve bunların etki düzeyi

AGÜ için fırsat olabilecek konular

- Sanayi iş birliği çalışmaları, patente dönüşebilecek ürünlerde araştırmalar yapılması
- Verilen İngilizce eğitimden kesinlikle ödün verilmemesi
- İyi hoca ve öğrencilere sahip olması
- İşbirliklerini kâğıt üzerinde bırakmayıp öğrencilerle beraber uygulaması
- Üniversite-sanayi iş birliği kapsamında yapılacak teknolojik çalışmalar
- Sanayi yönden gelişmiş bir şehirde yer alması
- Kampüs Binası ve Tarihi
- Uluslararasılık
- Butik üniversite olma stratejisini sürdürmesi
- Kayseri'de ve ülke çapında savunma sanayine odaklı projelerin içinde yer almak
- İmalat ve hizmet sektörlerinde verimlilik ve dijitalleşme projeleri içinde yer almak

- AGÜ Sümer kampüsünün kültürel, bilimsel ve sanatsal etkinliklerine müsaade edecek donanımda olmasının tanıtım amaçlı kullanıma olanak tanınması
- Çocuk üniversitesinin geliştirilerek üstün yetenekli çocukların yetiştirilmesi için öncü olması
- Ortak projelerin Anadolu'da yayılımı

AGÜ için tehdit olabilecek konular

- Yeni açılacak kontenjanlarla üniversitenin büyümesi ve mevcut kampüs olanaklarının yetersiz kalması
- Öğrenci kalitesinin düşmesi
- Bürokrasi
- Ders yükünün fazla olması
- Üniversitenin akademik ve teknik alt yapısının kontenjanlarla birlikte artırılmaması
- Eğitimin ön plana alınarak araştırma geliştirmenin ikinci plana atılması
- Hibelerin devam etmeme ihtimali

3. SONUÇ VE ÖNERİLER

Dış paydaşlara uygulanan bu anket ile ilgili sonuç ve öneriler aşağıda özetlenmiştir.

- AGÜ, İngilizce eğitim vermesi ve akademik kadrosu sebebiyle önemli derecede yüksek memnuniyet oranlarına sahiptir. Bu durumu koruması AGÜ'nün paydaşlarının memnuniyet durumunu korumak için önemlidir.
- Araştırma-geliştirme alanında yapılan projeler, sanatsal ve sportif faaliyetlere daha fazla önem verilmesi AGÜ'nün gelişimine katkı sağlayacaktır.
- Dış paydaş anketinin uzun olması sebebiyle anketi doldurmak için sisteme giren kişilerin %70'i anketi tamamlamadan ayrılmıştır. Bu nedenle yüksek örneklem sayılarına ulaşabilmek adına daha kısa ve sonuç odaklı anketler yapılması ankete katılım oranını artıracaktır.
- Ankete açık uçlu sorular eklenmesi ankete katılımı azaltan bir diğer unsur olup bu sorular için yüz yüze görüşme veya ses dosyası atma gibi başka metotlar uygulanabilir.

- AGÜ'nün iletişiminde olduđu dış paydaşları anketinin belirli bir süre boyunca değil yıl boyunca toplanması ile geri bildirimler tam zamanlı olarak alınabilir. Örneğin proje yapılan kurumlar ile ilgili anketin proje bitiminde veya iş birliği konusu devam ederken uygulanması şeklinde olabilir.

EK-1: AGÜ DIŞ PAYDAŞ ANKETİ

Değerli Paydaşımız;

Bu anket, Abdullah Gül üniversitesi Stratejik Planı kapsamında; siz değerli dış paydaşlarımızın görüşlerinin alınması amacıyla hazırlanmıştır. Söz konusu anket çalışmasının temel amacı, Üniversitemizin ilişkili olduğu kurumların görüş, öneri, talep ve beklentilerini gerçekçi bir şekilde belirlemektir. Anket sonuçları sadece ilgili çalışma kapsamında ve anonim olarak kullanılacak ve tüm bilgiler gizli kalacaktır. Anketimiz 15 sorudan oluşmakta olup yanıtlama süresi ortalama 10 dakikadır.

Katılımınız ve katkılarınız için teşekkür ederiz.

Sorular:

1. Kurum/Kuruluşunuzun statüsünü belirtiniz?

Üniversiteler	()
Düzenleyici Devlet Kurumlar	()
Diğer Devlet Kurumlar (MEB vb.)	()
Yerel Yönetimler (Belediyeler, Valilikler vb.)	()
STK'lar	()
Araştırma Kurumları (Teknopark, TÜBİTAK vb.)	()
Özel Sektör	()
AGU Mezunu	()
Meslek örgütü	()
Diğer (Lütfen Belirtiniz):	()

2. AGÜ'nün aşağıdaki birimlerden ilişkiniz olanları ile ilgili memnuniyet düzeyinizi belirtiniz. Eğer birim ile ilgili görüşünüz yok ise boş bırakınız.

AGÜ'nün Birimleri	Çok Memnunum	Memnunum	Memnun Değilim	Hiç Memnun Değilim	Fikrim Yok
Rektörlük					
Genel Sekreterlik					
Akademik Birimler (Fakülte, Yüksekokul vb.)					
Enstitüler					
Personel Daire Başkanlığı					
İdari ve Mali İşler Daire Başkanlığı					
Kütüphane ve Dokümantasyon Daire Başkanlığı					
Bilgi İşlem Daire Başkanlığı					
Yapı İşleri ve Teknik Daire Başkanlığı					
Öğrenci İşleri Daire Başkanlığı					
Strateji Geliştirme Daire Başkanlığı					
Hukuk Müşavirliği					
Sağlık Kültür ve Spor Daire Başkanlığı					
Bilimsel Araştırma Projeleri Birimi					
Teknoloji Transfer Ofisi					
Kariyer Merkezi					
Erasmus Ofisi					
Diğer					

3. AGÜ ile aşağıdaki hangi alanlarda hangi seviyede iş birliği içinde olduğunuzu düşünüyorsunuz?

Alanlar	Çok İleri Seviyede	İleri Seviyede	Orta Seviyede	Az Seviyede	Hiç

Kurumun Tanıtımı					
Kalite Güvence Sistemi					
Eğitim ve Öğretim					
Araştırma ve Geliştirme					
Topluma Katkı					
Yönetim					

4. Personelimizin yaklaşımından memnuniyet düzeyinizi belirtiniz.

Personelimizin Yaklaşım Alanı	Çok Memnunum	Memnunum	Memnun Değilim	Hiç Memnun Değilim	Fikrim Yok
İletişim					
Yeterli Bilgilendirme (Sorularınıza ve taleplerinize detaylı, anlaşılır cevap verme)					
Görev ve Sorumluluk Bilinci					
Yetkinlik					
Sonuç Alma					
Güler Yüz					
Ulaşılabilirlik					
İşlem Hızı					

5. AGÜ ve tüm faaliyetleri hakkındaki güncel ve doğru bilgilere ulaşılabilirliği aşağıdaki her bir kanal özelinde değerlendiriniz.

AGÜ ile İlgili Mecra	Kesinlikle Ulaşıyorum	Ulaşıyorum	Ulaşamıyorum	Kesinlikle Ulaşamıyorum	Fikrim yok
Üniversite Web Sitesi					
Üniversite Resmi Twitter Hesabı					

Üniversite Resmi Instagram Hesabı					
Üniversite Resmi Facebook Hesabı					
Üniversite Resmi YouTube Hesabı					
Basılı Medya (Gazete/Dergi vb.)					
Radyo/Televizyon					
Resmi Yazışmalar					
Üniversite Etkinlikleri					
Üniversite ile Ortak Çalışmalar					
Diğer					

6. AGÜ'nün kaliteyi artırmaya yönelik politika ve uygulamalarını içeren, paydaşları bilgilendirmeye yönelik web sitemizde yer alan aşağıdaki raporları incelediniz mi?

Web Sitemizde Yer Alan Raporlar	Evet	Hayır
YÖK Kurum İç Değerlendirme Raporları (KİDR)		
2018- 2022 Stratejik Planı		

7. AGÜ'nün bölgenin gelişimine katkı sağladığını düşündüğünüz alanları değerlendiriniz.

AGÜ'nün Bölgenin Gelişimine Katkı Sağladığını Düşündüğünüz Alanlar	Kesinlikle Katılıyorum	Katılıyorum	Katılmıyorum	Kesinlikle Katılmıyorum	Fikrim Yok
Eğitim'de Gelişim					
Ar-Ge'de Gelişim					
İş ve Sanayi Dünyası ile İşbirliği'nde Gelişim					
Teknolojik Gelişim					
Bilimsel Gelişim					
Ekonomik Gelişim					
Sosyal Gelişim					
Kültürel Gelişim					

Sanatsal Gelişim					
Sportif Gelişim					

8. AGÜ'yü aşağıdaki hususlar açısından değerlendiriniz.

AGÜ'nün Özümseediğini Düşündüğünüz Alanlar	Kesinlikle Katılıyorum	Katılıyorum	Katılmıyorum	Kesinlikle Katılmıyorum	Fikrim Yok
Yenilikçiliği ve yaratıcılığı özümsemiştir.					
Bilgi üreten bir araştırma üniversitesidir.					
Bilime ve topluma ileri düzeyde katkı yapmaktadır.					
“Öğrenen odaklı” yaklaşıma sahiptir.					
Geleceği şekillendirecek dünya ile entegre olabilecek dünya vatandaşları yetiştirmektedir.					
Küresel sorunlara çözüm arayan bir araştırma üniversitesidir.					
Kurduğu ortaklıklarla bilgiyi değere dönüştürmektedir.					
Disiplinler arası araştırma kültürünü geliştirmekte ve uygulamaktadır.					
Öğrenen odaklı eğitim ve araştırma süreçlerine sahiptir.					
Bilgiyi çıktılara dönüştüren, çok yönlü düşünebilen, bilgisini geliştirebilen, geleceği şekillendirecek bireyler yetiştirmektedir.					
Eğitimde etik değerleri ve sosyal sorumluluğu içselleştirmiştir.					
Bütün süreç ve faaliyetleri ile toplum kesimlerine olumlu katkıda bulunmaktadır.					
Ulusal ve uluslararası düzeyde toplumla, iş ve sanayi dünyasıyla, kamu kurumları ve sivil toplum kuruluşlarıyla yakın ve ortak çalışma					

İçerisindedir.					
Yönetim süreçlerinde iç ve dış paydaşların etkin katılımını sağlamaktadır.					
Öğretim üyelerinin ve araştırmacıların yenilikçi projeler geliştirmelerini kolaylaştıracak yönetim süreçlerini oluşturmaktadır.					
Uluslararasılaşma konusunda sürekli kendini geliştirmektedir.					

9. Aşağıdaki temel değerlerin AGÜ'yü temsil ettiğine katılıyor musunuz?

AGÜ'nün Değerleri	Kesinlikle Katılıyorum	Katılıyorum	Katılmıyorum	Kesinlikle Katılmıyorum	Fikrim Yok
Hayal Et					
Tutku ile Keşfet					
Değişime Liderlik Et					
Mükemmeliyeti Ara					
Etik ile Başar					
Takım ile Birlikte Başar					
Topluma Katkı Ver					
Küresel Ol					
Stili Onure Et					

10. Aşağıdaki kriterler açısından AGÜ'yü değerlendiriniz.

	Çok İyi	İyi	Kötü	Çok Kötü	Fikrim yok
Öğretim Üyesi Kalitesi					
Öğrenci Kalitesi					
Eğitim-Öğretim Kalitesi					
Araştırma Geliştirme Kalitesi					

Topluma Yararlılık					
Kent Ekonomisine Katkı					
İşbirliği - Danışmanlık					
Bilimsellik -Yenilikçilik					
Hizmet Kalitesi					
Hizmette Çeşitlilik					
Güvenilirlik					
Teknik Yeterlilik					
Dürüstlük - Şeffaflık					
Bilgi ve Deneyim					
Sosyo-Kültürel ve Sportif Etkinlikler					
Katılımcılık					
Çağdaşlık					
Prestij - Saygınlık					
Bilimsel Düzey					
Etik Değerlere Bağlılık					
Sürekli Gelişim					
Bürokratik Kolaylık					
Kendini Yenileme					
Dış Paydaşlarla İşbirliği Kalitesi					
Alt Yapı, Donanım, Bina İmkânları					

11. AGÜ'den genel memnuniyetinizi belirtiniz.

AGÜ'den Memnuniyet alanınız	Çok Memnunum	Memnunum	Memnun Değilim	Hiç Memnun Değilim	Fikrim Yok
Kurumun Tanıtımı					
Kalite Güvence Sistemi					
Eğitim ve Öğretim					
Araştırma ve Geliştirme					

Topluma Katkı					
Yönetim ve İdari Hizmetler					

12. Size göre AGÜ'nün güçlü yön/yönleri nelerdir?

13. Size göre AGÜ'nün gelişime açık yön/yönleri nelerdir?

14. Size göre AGÜ için fırsat olabilecek konu/konular nelerdir?

15. Size göre AGÜ için tehdit olabilecek konu/konular nelerdir?