

ABDULLAH GÜL ÜNİVERSİTESİ

**FEN BİLİMLERİ ENSTİTÜSÜ
2023-2027 YILI
STRATEJİK PLANI**

1. STRATEJİK PLANLAMA PLANLAMA SÜRECİ	1
2. DURUM ANALİZİ	2
2.1. Kurumsal Tarihçe	2
2.2. Mevzuat Analizi	3
2.3. Üst Politika Belgelerinin Analizi	7
2.4. Faaliyet Alanları İle Ürün Ve Hizmetlerin Belirlenmesi.....	9
2.5. Paydaş Analizi.....	15
2.6. Kurum (Birim) İçi Analiz.....	20
2.6.1 İnsan Kaynakları Yetkinlik Analizi.....	22
2.6.2. Öğrenci Analizi	23
2.6.3. Kurum Kültürü Analizi	24
2.6.4. Fiziki Kaynak Analizi	25
2.6.5. Teknoloji ve Bilişim Altyapı Analizi	26
2.6.6. Mali Kaynak Analizi	27
2.7. Akademik Faaliyetler Analizi	28
2.8. Güçlü ve Zayıf Yönler, Fırsatlar ve Tehditler Analizi: SWOT (GZFT).....	30
2.9. Tespit ve İhtiyaçların Belirlenmesi	31
3. GELECEĞE BAKIŞ	32
3.1.MİSYON	32
3.2.VİZYON.....	32
3.3.TEMEL DEĞERLER.....	32
4. FARKLILAŞMA STRATEJİSİ	33
5. STRATEJİ GELİŞTİRME	35
5.1. Amaçlar	35
5.2. Stratejik Hedefler	36
5.3. Performans Göstergeleri.....	50
5.4. Stratejiler	52
5.5. Hedef Riskleri ve Kontrol Faaliyetleri	55
5.6. Maliyetlendirme	60
6. İZLEME VE DEĞERLENDİRME	61

1. STRATEJİK VE PLANLAMA SÜRECİ

Fen Bilimleri Enstitüsü Stratejik Planı 5018 Sayılı Kamu Mali Yönetimi ve Kontrol Kanunu'nun 9 uncu Maddesinde belirtilen "Kamu İdareleri; kalkınma planları, programlar, ilgili mevzuat ve benimsedikleri temel ilkeler çerçevesinde geleceğe ilişkin misyon ve vizyonlarını oluşturmak, stratejik amaçlar ve ölçülebilir hedefler saptamak, performanslarını önceden belirlenmiş olan göstergeler doğrultusunda ölçmek ve bu sürecin izleme ve değerlendirilmesini yapmak amacıyla katılımcı yöntemlerle stratejik plan hazırlarlar." hükmü çerçevesinde katılımcı bir anlayışla hazırlanmıştır.

2. DURUM ANALİZİ

2.1. Kurumsal Tarihçe

Enstitümüz 21.07.2010 tarih ve 27648 sayılı Resmi Gazete’de yayımlanan Yükseköğretim Kurumları Teşkilatı Kanunu ile Bazı Kanun ve kanun Hükmünde Kararnamelerde Değişiklik Yapılmasına Dair Kanun (Kanun no:6005) kapsamında Abdullah Gül Üniversitesi Rektörlüğüne bağılı olarak Fen Bilimleri Enstitüsü adı altında kurulmuştur.

Eğitim-Öğretime 2013–2014 güz yarıyılında Elektrik-Elektronik ve Bilgisayar Mühendisliği dalında %100 İngilizce olarak başlanmıştır. 2022-2023 Eğitim-Öğretim Yılı bahar yarıyılı itibariyle İleri Malzemeler ve Nanoteknoloji Anabilim Dalı Yüksek Lisans, Sürdürülebilir Kentsel Altyapı Mühendisliği Yüksek Lisans, Küresel Sorunlarda Politika Analitiğı Yüksek Lisans, Biyomühendislik Yüksek Lisans ve Doktora, Endüstri Mühendisliği Yüksek Lisans ve Doktora, Mimarlık Yüksek Lisans ve Doktora, Elektrik ve Bilgisayar Mühendisliği Yüksek Lisans ve Doktora, Malzeme Bilimi ve Makine Mühendisliği Doktora programlarında eğitim verilmektedir.

Enstitümüz 2023 yılı Mart ayı itibariyle 105 yüksek lisans ve 97 doktora programı öğrencisi olmak üzere toplam 202 öğrenci ile eğitime devam etmektedir. Kuruluşundan günümüze kadar 98 öğrenci yüksek lisans, 21 öğrenci de doktora programından mezun olmuştur.

Enstitümüz bünyesinde akademik olarak; Müdür, Müdür Yardımcısı (2), idari olarak; Enstitü Sekreteri, Öğrenci İşleri (1) ve Mali İşler (1) olmak üzere 5 personel mevcuttur. Enstitümüz kadrosunda 2’si 35. Madde kapsamında olmak üzere toplam 3 araştırma görevlimiz mevcuttur.

2.2. Mevzuat Analizi

2547 sayılı Yükseköğretim Kanununun 19. maddesi gereğince kurulan Enstitümüz, Yükseköğretim Kurumları Teşkilat Kanununun 3. maddesine göre Üniversitemizin teşkilat yapısı içerisindeki birimlerden Rektörlüğe bağlı Enstitü olarak faaliyetini sürdürmektedir. Kuruluş esasları ile organları, bu organların seçimleri, görev süreleri, yetki ve sorumlulukları Lisansüstü Eğitim-Öğretim Enstitülerinin Teşkilat ve İşleyiş Yönetmeliğine göre belirlenmiştir.

Mevzuat Analizi çerçevesinde, Üniversitemiz tarafından yayımlanarak uygulamaya koyulan ve Enstitümüzce kullanılan yönetmelik, iç yönetmelik, yönergeler ve genelgeler aşağıda belirtilmiştir.

2.2.1. Yönetmelikler

YÖK Lisansüstü Eğitim ve Öğretim Yönetmeliği
Abdullah Gül Üniversitesi Lisansüstü Eğitim-Öğretim ve Sınav Yönetmeliği
Akademik Teşvik Ödeneği Yönetmeliği
Üniversitelerde Akademik Teşkilat Yönetmeliği
Devlet Yükseköğretim Kurumlarında Öğretim Elemanı Norm Kadrolarının Belirlenmesine ve Kullanılmasına İlişkin Yönetmelik
Lisansüstü Eğitim-Öğretim Enstitülerinin Teşkilat ve İşleyiş Yönetmeliği
Yükseköğretim Kurumlarında Yabancı Dil Öğretimi ve Yabancı Dille Öğretim Yapılmasında Uyulacak Esaslara İlişkin Yönetmeliğin 8. Maddesi ile Yükseköğretim Kurumlarının Yurtiçindeki Yükseköğretim Kurumlarıyla Ortak Lisansüstü Eğitim ve Öğretim Programları Tesisi Hakkında Yönetmeliği
Lisansüstü Eğitim-Öğretim Enstitülerinin Teşkilat ve İşleyiş Yönetmeliğinin 4, 7 ve 5/d maddeleri, 3843 sayılı Kanununun 14'üncü maddesi, Yükseköğretim Kurumlarında Yabancı Dil Öğretimi ve Yabancı Dille Öğretim Yapılmasında Uyulacak Esaslara İlişkin Yönetmeliğin 8'inci maddesi ile Yükseköğretim Kurumlarının Yurtiçindeki Yükseköğretim Kurumlarıyla Ortak Lisansüstü Eğitim ve Öğretim Programları Tesisi Hakkında Yönetmeliği

2.2.2. Yönergeler

Abdullah Gül Üniversitesi Kütüphaneler Yönergesi
Kısmi Zamanlı Öğrenci Çalıştırılma Yönergesi

Akademik Yükseltme ve Atama Kriterleri Yönergesi
Abdullah Gül Üniversitesi Eğitim Komisyonu Yönergesi
Abdullah Gül Üniversitesi Lisans ve Lisansüstü Öğrencisi Mazeretli ve İzinli Sayılma Yönergesi
Abdullah Gül Üniversitesi Lisansüstü Eğitim Gören Araştırma Görevlilerinin Eğitimleri Sırasında Yurtdışında Aylıklı, Görevli, İzinli Olarak Görevlendirilmelerine İlişkin Yönerge
Akademik Yükseltme ve Atama Kriterleri Yönergesi
Disiplinlerarası Programları Düzenleme Komisyonu Yönergesi
Akademik ve İdari Personel İzin Yönergesi
Abdullah Gül Üniversitesi Özel Öğrenci Yönergesi
Abdullah Gül Üniversitesi Uzmanlık Alan ve Tez Dersi Yönergesi
Abdullah Gül Üniversitesi Kimlik Kartı Yönergesi
Abdullah Gül Üniversitesi Lisansüstü Sınavların Çevrimiçi Ortamda Yapılması ile İlgili Yönerge
Abdullah Gül Üniversitesi Tez Önerisi, Tez İzleme Komite, Doktora Yeterlik ve Lisansüstü Tez Savunma Sınavlarının Çevrimiçi Ortamda Yapılma Şekline İlişkin Yönerge
Erasmus Programı Yönergesi
Değişim Programları Yönergesi
Tez Çalışması Orijinallik Raporu Yönergesi
Lisansüstü Tezlerin Elektronik Ortamda Toplanması, Düzenlenmesi ve Erişime Açılmasına İlişkin Yönerge

2.2.3.Usul Esaslar

Ders Yükü Tespiti ve Ek Ders Ücreti Ödemelerinde Uyulacak-Esaslar
Abdullah Gül Üniversitesi Lisans ve Lisansüstü Kayıt Dondurma Usul ve Esasları
Yurt Dışı Araştırma Burs Programı Usul ve Esasları
YÖK 100/2000 Doktora Bursu Usul ve Esasları

Mevzuat Analizi

Yasal Yükümlülük	“Bu kanundaki amaç ve ana ilkelere uygun olarak yükseköğretim kurumlarının görevleri; a. Çağdaş uygarlık ve eğitim - öğretim esaslarına dayanan bir düzen içinde, toplumun ihtiyaçları ve kalkınma planları ilke ve hedeflerine uygun ve ortaöğretime dayalı çeşitli düzeylerde eğitim - öğretim, bilimsel araştırma, yayım ve danışmanlık yapmak, b. Kendi ihtisas gücü ve maddi kaynaklarını rasyonel, verimli ve ekonomik şekilde kullanarak, milli eğitim politikası ve kalkınma planları ilke ve hedefleri ile Yükseköğretim Kurulu tarafından yapılan plan ve programlar doğrultusunda, ülkenin ihtiyacı olan dallarda ve sayıda insan gücü yetiştirmek.”
Dayanak	2547 sayılı Yükseköğretim Kanunu 12.madde (a) ve (b) bentleri
Tespitler	YÖK tarafından hazırlanan plan ve programların üniversite bazında ayrılmaması, Üniversitelerdeki değişen yönetimler nedeniyle kurumsal hafızanın oluşmaması, YÖK’ün yükseköğretim kurumlarına yüklemiş olduğu görevleri üniversitelerin yerine getirmeye çalışırken yaşadıkları maddi kaynak eksikliği,
İhtiyaçlar	YÖK’ün üniversitelerde kurumsal hafızanın oluşmasını sağlayacak mevzuat değişikliği gerekmektedir, Devlet Personel Başkanlığı’nın etkin insan kaynakları planlaması ve kadro yapılarının oluşturulması yönünde prosedürlerinin yeniden belirlenmesi gerekmektedir, Üniversite Akademik personeli için sınavsız muvafakatla üniversiteler arası geçiş imkânı tanınmalıdır. Üniversitelere yüklenen görevleri yerine getirirken mali anlamda esneklik sağlanmalı,
Yasal Yükümlülük	Türk toplumunun yaşam düzeyini yükseltici ve kamuoyunu aydınlatıcı bilim verilerini söz, yazı ve diğer araçlarla yaymak.
Dayanak	2547 sayılı Yükseköğretim Kanunu 12. madde.
Tespitler	Ülkemizde özgün eser üretimin az olması nedeniyle toplumsal katkının düşük düzeylerde kalması, Kamudaki aşırı bürokratik engellerin bilgi üretilmesini yavaşlatması,
İhtiyaçlar	Öğretim görevlilerini aydınlatıcı bilim verilerini söz, yazı ve diğer araçlarla yaymak için teşvik edici bir sistem getirmesi, Kamudaki aşırı bürokratik engellerin yeniden düzenlenerek kamuda esnekliğin sağlanması,
Yasal Yükümlülük	Ülkenin bilimsel, kültürel, sosyal ve ekonomik yönlerden ilerlemesini ve gelişmesini ilgilendiren sorunlarını, diğer kuruluşlarla iş birliği yaparak, kamu kuruluşlarına önerilerde bulunmak suretiyle öğretim ve araştırma konusu yapmak, sonuçlarını toplumun yararına sunmak ve kamu kuruluşlarınca istenecek inceleme ve araştırmaları sonuçlandırarak düşüncelerini ve önerilerini bildirmek.
Dayanak	2547 sayılı Yükseköğretim Kanunu 12. madde
Tespitler	Üniversite ile toplumun diğer aktörleri arasında iletişimin tam anlamıyla kurulmaması,

İhtiyaçlar	YÖK tarafından üniversiteler ile toplum kesimlerini bir araya getirecek geniş katılımlı organizasyonlar düzenlenmesi,
Yasal Yükümlülük	“Kamu idareleri, bütçelerinde yer alan ödeneklerin üzerinde harcama yapamaz. Bütçeyle verilen ödenekler, tahsis edildikleri amaçlar doğrultusunda yılı içinde yaptırılan iş, satın alınan mal ve hizmetler ile diğer giderlerin karşılanmasında kullanılır. Ancak, ait olduğu malî yılda ödenemeyen ve emanet hesabına alınamayan zaman aşımına uğramamış geçen yıllar borçları ile ilama bağlı borçlar, ilgili kamu idaresinin cari yıl bütçesinden ödenir.”
Dayanak	5018 Sayılı Kamu Mali Yönetim ve Kontrol Kanunu 20.Madde d bendi
Tespitler	Kamu idarelerinin ödenek üstü harcama yapabileceği ve yapamayacağı gider türleri belirlenmemiştir. Sosyal Güvenlik Kurumlarına Devlet Piri Giderleri, Personel giderleri, Mahkeme Harç Giderleri, Kıdem Tazminatı ve cezai müeyyidesi bulunan giderler için uygulamada ödenek üstü harcama yapılabilmektedir. Diğer giderler hakkında kamu kurumlarında bütçe uygulamasında kafa karışıklığı yaşanmaktadır.
İhtiyaçlar	İlgili maddede düzenlemeye gidilerek kamu kurumlarına yol gösterici şekilde kanun metninde düzenleme yapılmalıdır.
Yasal Yükümlülük	“...Gerçekleştirme görevlileri, harcama talimatı üzerine; işin yaptırılması, mal veya hizmetin alınması, teslim almaya ilişkin işlemlerin yapılması, belgelendirilmesi ve ödeme için gerekli belgelerin hazırlanması görevlerini yürütürler...”
Dayanak	5018 Sayılı Kamu Mali Yönetim ve Kontrol Kanunu 33.Madde 2. Fıkra
Tespitler	Kanundaki gerçekleştirme görevlileri tanımından, sürecin tamamında görev alan tüm görevliler anlaşılmaktadır. Bu durum gerçekleştirme görevlisinin kim olduğu konusunda karmaşaya neden olmaktadır. Gerçekleştirme görevlisinin kanunda net bir tanımı yoktur.
İhtiyaçlar	Kanuna netlik kazandırması açısından gerçekleştirme görevlisi tanımının daha net bir şekilde yapılması sağlanarak karmaşa giderilebilir. Ayrıca işin yapılması sürecinde görev alan kişilerin de kanun metninde yapılan iş hakkında sorumlulukları belirtilebilir.
Yasal Yükümlülük	“İç kontrol; idarenin amaçlarına, belirlenmiş politikalara ve mevzuata uygun olarak faaliyetlerin etkili, ekonomik ve verimli bir şekilde yürütülmesini, varlık ve kaynakların korunmasını, muhasebe kayıtlarının doğru ve tam olarak tutulmasını, malî bilgi ve yönetim bilgisinin zamanında ve güvenilir olarak üretilmesini sağlamak üzere idare tarafından oluşturulan organizasyon, yöntem ve süreçle iç denetimi kapsayan malî ve diğer kontroller bütünüdür.
Dayanak	5018 sayılı Kanunun 55.Madde 1. Fıkra
Tespitler	İç kontrol ile ilgili kanun, usul ve esaslar olduğu halde yönetmelik düzenlenmemiştir.
İhtiyaçlar	Kamu kurumlarında iç kontrol sisteminin kurulması, uygulanması ve takip edilebilirliği hakkında Maliye Bakanlığı tarafından etkin bir politika izlenmelidir. Bu durumun sağlanması için İç Kontrol Değerlendirme Raporlarının bakanlık tarafından incelenip kurumlarla etkili bir iletişim kurularak raporların işlevselliği artırılabilir.

2.3. Üst Politika Belgelerinin Analizi

Üst Politika Belgesi	İlgili Bölüm/Referans	Verilen Görev/İhtiyaçlar
11 inci Kalkınma Planı	Madde 331.1	Eğitim-istihdam-üretim ilişkisini güçlendirmek amacıyla eğitim-sektör iş birliği protokolleri yapılacaktır.
11 inci Kalkınma Planı	Madde 331.11	Ulusal ve uluslararası yarışmalarda desteklenmeye değer görülen projelere Sanayi ve Teknoloji Bakanlığı, Türkiye Bilimsel ve Teknolojik Araştırma Kurumu (TÜBİTAK) vb. kurumlar ile işbirliği içerisinde destekler sağlanacaktır
11 inci Kalkınma Planı	Madde 332.4	Öncelikli sektörlerdeki firmaların AR-GE ve yenilik süreçlerinde yer alan insan kaynağı kapasitesini geliştirmeye yönelik olarak üniversite-sanayi işbirliği çerçevesinde lisansüstü programlar açılacaktır
11 inci Kalkınma Planı	Madde 356.2	Bu yetenek ve yetkinliklerin karşılanmasına yönelik kritik teknolojilerde ihtisaslaşmış disiplinler arası lisans ve lisansüstü programlar açılacaktır
11 inci Kalkınma Planı	Madde 418.2	Akademisyen ve araştırma personelinin eğitim ve yayım programlarına katılımı artırılarak Ar-Ge ve yayım ilişkisi güçlendirilecektir.
11 inci Kalkınma Planı	Madde 549.1	Eğitim yapıları teknolojiye ve çevreye uyumlu, güvenli, ekonomik, estetik, erişilebilir, standartları ve kalitesi yüksek bir mimaride tasarlanacaktır
11 inci Kalkınma Planı	Madde 550.3	Eğitimde kalite güvence sistemi oluşturulacaktır
11 inci Kalkınma Planı	Madde 551.1	Öğretim programları esnek, modüler ve uygulamalı yapıya kavuşturulacaktır.
11 inci Kalkınma Planı	Madde 555	Bireylerin kişilik ve kabiliyetlerinin sürekli olarak gelişimini hedefleyen hayat boyu öğrenme anlayışı toplumun tüm kesimlerine yaygınlaştırılacaktır.
11 inci Kalkınma Planı	Madde 559.8	Öğrencilerin buluş, patent ve faydalı model başvurusu yapmaları teşvik edilecektir.
11 inci Kalkınma Planı	Madde 561	Yükseköğretim sistemi küresel rekabet gücü olan, kalite odaklı ve dinamik bir yapıya kavuşturulacak; yükseköğretim kurumlarının niteliklerinin artırılmasına yönelik uygulamalara devam edilecektir.
11 inci Kalkınma Planı	Madde 561.3	Üniversitelerin dijital çağa ayak uydurması ve bilgiye ulaşımında açık erişim ve açık bilim uygulamalarının hayata geçirilmesi amacıyla açık erişim altyapıları ile uyumu sağlanacaktır.
11 inci Kalkınma Planı	Madde 563.2	Yükseköğretim sistemindeki nitelikli uluslararası öğrenci sayısı artırılacaktır
11 inci Kalkınma Planı	Madde 571.1	Üniversite öğrencilerinin işgücü piyasasına geçişlerinin sağlanmasını başta ortak projeler olmak üzere üniversite-özel sektör iş birliklerinin yürütülmesi geliştirilecektir
11 inci Kalkınma Planı	Madde 620.3	Hareketlilik programları özellikle dezavantajlı gençlerin ihtiyaç ve taleplerine uygun biçimde genişletilip çeşitlendirilecektir.
11 inci Kalkınma Planı	Madde 805.3	Kamuda etik bilincinin yerleştirilmesini ve etik uygulamalarının güçlenmesini sağlayacak şekilde ilgili düzenlemeler yapılacaktır.
11 inci Kalkınma Planı	Madde 806	Kamu kurum ve kuruluşlarında personele yönelik eğitimler çeşitlendirilecek ve geliştirilecektir
11 inci Kalkınma Planı	Madde 806.1	Kamu personelinin dijital becerileri geliştirilerek dijital dönüşüm ve teknolojik gelişmelere uyumları sağlanacaktır

Üst Politika Belgesi	İlgili Bölüm/Referans	Verilen Görev/İhtiyaçlar
11 inci Kalkınma Planı	Madde 812.9	Bürokrasiyi azaltmak ve iş süreçlerinde verimlilik sağlamak üzere kamu kurumları arasındaki her türlü veri, bilgi ve belge paylaşımları, gerekli bilgi sistemlerinin mevcut olması durumunda, ayrıca yazışma yapılmaksızın elektronik ortamda gerçekleştirilecektir.
11 inci Kalkınma Planı	Madde 838	Türk yükseköğretiminin uluslararası kalkınma iş birliğimizin güçlü olduğu ülkeler açısından çekim merkezi haline getirilmesi için orta ve uzun vadeli stratejiler oluşturulacaktır.
Orta Vadeli Mali Plan (2021-2023)	1.2.3	Kamu harcamalarının değerlendirilmesi, önceliklendirilmesi ve kaynakların etkin kullanımının gözetilmesi amacıyla harcama gözden geçirmeleri yapılacak, harcama programlarının uygulama süreçlerinde etkinlik artırılacak, harcamalar kontrol altında tutulacak ve yeni harcama programı oluşturulması sınırlanacaktır.
Orta Vadeli Mali Plan (2021-2023)	1.2.7	Kamu idareleri tarafından dijital ortamlarda sunulan hizmetler daha da genişletilecek, hizmet sunum kanalları çeşitlendirilecek, kamunun verimliliğini, etkinliğini, şeffaflığını ve hesap verebilirliğini artırmak için e-devlet hizmetlerinin sunumunda yeni teknoloji ve yönelimlerden yararlanılacaktır.
Orta Vadeli Mali Plan (2021-2023)	1.2.14	Bütünleşik Kamu Mali Yönetim Bilişim Projesi kapsamında, Devlet Muhasebesi Bilişim Sistemi ile Harcama Yönetim Sistemi geliştirilecek, e-belge altyapısına yeni belgeler dahil edilerek kamu harcama süreçlerinde kullanılan belgelerin elektronik ortama taşınması yaygınlaştırılacak, kamu tahsilat süreci tahakkuka dayalı olarak elektronik ortamda gerçekleştirilecek ve Döner Sermaye Mali Yönetim Sistemi'nin Bütünleşik Kamu Mali Yönetim Bilişim Sistemine entegrasyonu tamamlanacaktır.
Orta Vadeli Mali Plan (2021-2023)	1.2.15	Kamu idarelerinin iç kontrol standartlarına uyum kapasitesi artırılacak, kamu risk yönetim uygulamaları yaygınlaştırılacaktır.
Orta Vadeli Mali Plan (2021-2023)	1.2.25	Kamu binalarında, sanayi ve genel aydınlatmada enerji verimliliği yatırımlarıyla çevreyle dost enerji uygulamaları yaygınlaştırılacak ve enerji tasarrufu sağlanacaktır.
Orta Vadeli Program (2022-2024)	Politika ve Tedbirler 5	Hayat boyu öğrenme programlarının çeşitliliği artırılacak, Mesleki Yeterlilik Kurumu ile koordineli olarak meslek standartları belirlenerek kazanımların ulusal ve uluslararası alanda geçerli olacak şekilde belgelendirilmesi ile bireylerin niteliklerinin artırılması sağlanacaktır.
Ulusal Bilim ve Teknoloji Politikaları (2003-2023 Strateji Belgesi)	Vizyonu Destekleyecek Sosyoekonomik Hedefler-3	Sürdürülebilirliği sağlanarak kalkınma hedefi doğrultusunda; √ Enerji teknolojilerinde yetkinlik kazanma √ Çevre teknolojilerinde yetkinlik kazanma √ Doğal kaynaklarımızı değerlendirebilecek yetkinliğe erişme
Ulusal Bilim ve Teknoloji Politikaları (2003-2023 Strateji Belgesi)	Vizyonu Destekleyecek Sosyoekonomik Hedefler-4	Toplumların bilgiyi üretebilme, ekonomik ve toplumsal faydaya dönüştürebilme yeteneğinin ulusal ekonomileri ve toplum yaşamını yeniden şekillendirdiği bir dünyada, bizim de bu dönüşüme ayak uydurabilmemiz için teknolojik altyapımızın güçlendirilmesi.

Üst Politika Belgesi	İlgili Bölüm/Referans	Verilen Görev/İhtiyaçlar
Yükseköğretimde Uluslararasılaşma Strateji Belgesi (2018-2022)	Sayfa 2, 17, 52	<ul style="list-style-type: none"> √ Yükseköğretimde Uluslararasılaşma Strateji Belgesi (2018-2022) Sayfa 2, 17, 52 √ Üniversitenin uluslararası düzeyde çekim merkezi haline gelmesinin sağlanması Uluslararasılaşmada kurumsal kapasitenin artmasının sağlanması √ Üniversitede kalite güvencesine ilişkin farkındalığı artırmak ve kalite kültürünü yaygınlaştırmak √ Program akreditasyonuna yönelik sürecin tüm alanlara yayılımının sağlanması √ Uluslararası öğrenci sayısının artırılması √ Uluslararası öğrenci ve öğretim elemanı değişimi alanında iş birliğinin ve değişim programlarına katılımcı sayısının artırılması √ Yabancı dilde eğitim veren programların sayısının artırılması √ Akademisyenlerin yabancı dilde eğitim verme kapasitesinin artırılması
Yükseköğretim Kalite Kurulu Stratejik Planı 2019-2023	Amaç 2	Yükseköğretim kurumlarında kalite güvencesi sisteminin gelişmesine destek vermek.
Birleşmiş Milletler Sürdürülebilir Kalkınma Amaçları	Tüm Amaçlar	Birleşmiş Milletler Sürdürülebilir Kalkınma Amaçlarının her biri benimsenmektedir.

2.4. Faaliyet Alanları ile Ürün ve Hizmetlerin Belirlenmesi

Enstitümüzün faaliyet alanları, sunduğu ürün ve hizmetler dört ana başlıkta incelenmektedir:

- * Eğitim-Öğretim
- * Araştırma
- * Toplumla Etkileşim
- * Yönetim ve İdari Hizmetler

Eğitim-Öğretim: Enstitümüzde eğitim-öğretim dili İngilizcedir. Uluslararası akademik camiada ve bilim-teknoloji dünyasında fark yaratacak nitelikli lisansüstü çalışmaların yapılması ve nitelikli insan gücünün yetiştirilmesi ilke edinilmiştir. Enstitümüzde, üniversitemiz kadrosunda bulunan ve lisansüstü programlara destek veren alanlarında uluslararası tanınırlıklara sahip, birçok ulusal ve uluslararası bilim ödülü ve başarı sahibi, 14 Profesör, 14 Doçent, 46 Dr. Öğretim Üyesi'nden (Mart 2023 itibarıyla) oluşan güçlü bir akademik kadro bulunmaktadır. Vermiş olduğumuz lisansüstü eğitim-öğretim ile öğrencilerin mezun olurken şu beş temel beceri ve yetkinliği kazanmasını hedefliyoruz: (i) ilgili alan(lar)da uluslararası seviyede güncel teknik bilgi birikimi ve inter-/trans-disipliner bakış açısı, (ii) bilimsel soft beceriler, (iii) bilimsel yöntemlerle inter-/trans-disipliner araştırma yapabilme, (iv) küresel

sorunlar ve sürdürülebilirlik farkındalığı, (v) ileri seviyede akademik İngilizce hakimiyeti. Lisansüstü programlarda yer alan dersler; zorunlu ve seçmeli olarak ayrılmakta olup öğrencilerin istedikleri alanlarda belirtilen yetkinlikleri kazanmasına imkan verilmektedir. Ayrıca, lisansüstü derslerde üniversitemiz tarafından LFW (Lecture-Free Week) olarak tanımlanan haftada uygulamalı eğitim-öğretim faaliyetleri ve küresel sürdürülebilirlik içeriği oluşturularak lisansüstü eğitim-öğretim faaliyetleri desteklenmektedir. Eğitim dilinin İngilizce olması nedeniyle öğrencilerin lisansüstü programlara girişlerinde belirli bir İngilizce seviyesine sahip olmasına önem verilmekte, lisansüstü programlara kabul şartları içerisinde İngilizce dil puanı bu amaca yönelik olarak yüksek lisans, doktora ve program ayrımı yapmadan tek bir puan olarak belirlenmektedir. Lisansüstü eğitim-öğretim boyunca gerektiği durumlarda Yabancı Diller Yüksekokulundan nitelikli öğretim görevlileri tarafından verilen ek derslerle de öğrencilerin İngilizceleri desteklenmektedir. Ayrıca, yüksek lisans başvurularında akademik olarak yeterli görülen, fakat İngilizce seviyeleri yeterli olmayan sınırlı sayıda öğrenci için şartlı kabul verilerek durumlarda Yabancı Diller Yüksekokulundan İngilizce eğitimi almalarına olanak sağlanmaktadır. 2013-2014 güz yarıyılında lisansüstü öğrenci kabulüne başlayan Enstitümüzde şu anda 8 farklı anabilim dalında 12 farklı lisansüstü programı bulunmaktadır. (Mart-2023 itibariyle) Bu programlarımızda 200'den fazla kayıtlı lisansüstü öğrenci bulunmakta olup günümüze kadar 100'ün üzerinde lisansüstü tez başarıyla bitirilmiştir. Enstitümüz bünyesinde açılan ve öğrenci kabul eden lisansüstü programlarımız aşağıdaki gibidir:

Yüksek lisans Programları:

- İleri Malzemeler ve Nanoteknoloji (Advanced Materials and Nanotechnology)
- Elektrik ve Bilgisayar Mühendisliği (Electrical and Computer Engineering)
- Endüstri Mühendisliği (Industrial Engineering)
- Biyomühendislik (BioEngineering)
- Mimarlık (Architecture)
- Sürdürülebilir Kentsel Altyapı Mühendisliği (Sustainable Infrastructure Engineering)
- Küresel Sorunlarda Politika Analitiği (Policy Analytics in Global Issues)

Doktora Programları:

- Malzeme Bilimi ve Makine Mühendisliği (Materials Science and Mechanical Engineering)
- Elektrik ve Bilgisayar Mühendisliği (Electrical and Computer Engineering)
- Endüstri Mühendisliği (Industrial Engineering)

- Mimarlık (Architecture)
- Biyomühendislik (BioEngineering)

Bu programlardan 7'si yüksek lisans 5'i doktora programı olup Enstitümüz kurulduğu ilk günden bu yana doktora ve yüksek program sayılarının birbirlerine göre dengeli bir şekilde artmasına özellikle önem göstermiştir. Bu noktada, Enstitümüz doktora program sayımızı bütün lisansüstü programlar içerisinde en az %40 seviyesinde tutmayı başarmıştır ve bundan sonrası için de hedeflemektedir. Yükseköğretim Kurulu tarafından ilgili Lisansüstü Yönetmelikte tanımlanan şekliyle bilime yenilik getirme, yeni bir bilimsel yöntem geliştirme, bilinen bir yöntemi yeni bir alana uygulama niteliklerinden en az birini yerine getiren nitelikli doktora tez çalışmalarının sayısının bütün lisansüstü tez çalışmalarının en az %25'ini oluşturması, bu sayede evrensel bilime ve ülkemiz bilimsel seviyesine en üst seviyeden katkı yapmak öncelikli hedeflerimiz arasındadır. Ayrıca, bütün lisansüstü programlarımız için tanımlanmış olan ve öğrenciye bilimsel etik kuralları çerçevesinde hareket ederek bağımsız araştırma yapma, bilimsel problemleri, verileri geniş ve derin bir bakış açısı ile irdeleyerek yorum yapma, analiz etme ve yeni sentezlere ulaşma becerileri kazandıran ortak dersler Enstitümüz tarafından verilmektedir. Enstitümüze yeni kayıt yaptıran öğrencilerimize hem Enstitümüz hem de Anabilim Dalları tarafından oryantasyon eğitimleri verilerek eğitim-öğretim dönemine sorunsuz bir şekilde başlamaları sağlanmaktadır. Ayrıca, lisansüstü öğrencilerimize okula attıkları ilk adımdan mezun olana kadarki süreç boyunca akademik danışmanlık yanında psikolojik ve rehberlik hizmetleri de verilmektedir. Öğrencilerin kişisel ve profesyonel gelişimlerini desteklemek amacıyla Üniversitemize ders dışı etkinlikler ve ders kapsamında olmak üzere pek çok uzman, konuşmacı olarak davet edilmektedir. Ayrıca, Üniversitemiz dışı katılımcılara açık olarak yapılan ve her yarıyıl sonunda düzenlenen (devam eden) lisansüstü tez sunumları etkinliği, öğrencilerimiz ve öğretim üyelerimiz ile sanayi-iş dünyasından alanının uzmanları arasında iletişimi artırmak ve bilimsel-teknolojik işbirlikleri oluşturmak amacıyla tasarlanmıştır. Eğitim-öğretim kadrosunun mesleki gelişimlerini sürdürmek ve öğretim becerilerini iyileştirmek için Üniversitemiz tarafından düzenlenen çeşitli eğitimler ve çalıştaylara kadromuzdaki öğretim elemanlarının katılımı sağlanmaktadır. Bu eğitimler; ders tasarımı ve uygulamasında öğrenen merkezli yaklaşımlar, sınıfta teknoloji kullanımı, sınıfta tartışma yönetimi, topluma hizmetle öğrenme kavramının derslere entegrasyonu, anadili İngilizce olmayan öğrencilere ders anlatımında dikkat edilmesi gereken hususlar gibi başlıklarda yapılmaktadır. Bu kapsamda, "Design Thinking", "Service Learning" konularında bilgilendirme toplantıları, ders tasarımı ekipleri de oluşturulmuştur. Öğrenme ve eğitim konusunun uzmanlardan oluşan bir merkez tarafından daha sistemli bir şekilde yürütülebilmesi

için kurulmuş olan Öğrenme-Öğretme Merkezi hem öğretim elemanlarımıza hem de öğrencilerimize eğitimle ilgili her türlü desteği vermektedir. Öğretim üyeleri ile yapılan grup çalışmaları, bireysel danışmanlıklar, sınıf gözlemleri, farklı öğretim tekniklerinin tartışıldığı minik çalıştaylar vb. yöntemlerle öğretim üyelerinin yetkinlikleri ve dolayısıyla eğitimin niteliği yükseltilmektedir. Öğrencilere eğitim dönemlerinde sağlanan ders çeşitliliğini arttırmak için, akademi dışında çalışan doktoralı bilim insanlarının lisansüstü düzeyde ders açmaları teşvik edilmiş ve bu konuda standartları belirleyen düzenlemeler yapılmıştır.

Niteikli lisansüstü adayları kuruma çekebilmek için her başvuru döneminde lisansüstü programlar tanıtım etkinliği düzenlenmekte ve ilgili adaylarla çevrimiçi görüşülmektedir. Lisansüstü eğitime başlayan öğrenciler için her dönem başında çevrimiçi oryantasyon etkinlikleri düzenlenmekte ve öğrencilere lisansüstü eğitim süreçlerinde nelerin beklediği ve nelere dikkat etmeleri gerektiğine dair sunum yapılmaktadır.

Araştırma: Enstitümüzün önemli faaliyet alanlarından birisi de araştırma alanıdır. AGÜ'nün araştırma stratejisi bilime ve topluma somut katkılar yapmayı amaçladığından, Enstitümüzde de araştırma bütünsel bir yaklaşımla ele alınmış, birçok disiplinden araştırmacının ve lisansüstü öğrencinin bir araya gelerek küresel sorunlara çözüm aramasına ve uluslararası düzeyde nitelikli araştırmalar yapmasına olanak sağlayacak şekilde tasarlanmıştır. Enstitümüzde yürütülen araştırma faaliyetlerinin temelini oluşturan lisansüstü tez çalışmalarının bilime, teknolojiye, topluma, ve küresel sorunların sürdürülebilir çözümlerine yenilik getirmesini ve katkı yapmasını hedefliyoruz. Bu noktada, her öğrenci özelinde Anabilim dallarımızca yürütülen uzmanlık alan ve tez dersleri Yükseköğretim Kurulu tarafından da tanımlanan şekliyle öğrenciye bağımsız araştırma yapma, bilimsel problemleri, verileri geniş ve derin bir bakış açısı ile irdeleyerek yorum yapma, analiz etme ve yeni sentezlere ulaşma becerileri kazandırır. Üniversitemizin ve Enstitümüzün araştırma odağı “sürdürülebilirlik teması” olarak belirlenmiştir. 2018 yılından itibaren Birleşmiş Milletler tarafından tespit edilen “17 Sürdürülebilir Kalkınma Amacı”, bu çerçevede Enstitümüzde yürütülen lisansüstü tez çalışmalarının mutlaka katkıda bulunması gereken alanlar olarak AGÜ ve Enstitümüz araştırma politikasının temelini oluşturmuştur. Bu doğrultuda, Üniversitemizin Araştırma Stratejisi ile de uyumlu olarak Enstitümüzde yürütülen lisansüstü tez çalışmalarında (1) ileri malzemeler, (2) sağlık ve medikal biyoteknoloji, (3) akıllı sistemler, (4) şehirler ve toplumlar, (5) enerji, (6) inovasyon ve girişimcilik alanlarına özel olarak odaklanan bir araştırma yönetim stratejisi belirlenmiş ve bunların “Birleşmiş Milletler Sürdürülebilir Kalkınma Amaçları” ile bağlantıları ortaya konmuştur. Lisansüstü tez çalışmaları ilk aşamadan tezin savunulduğu son aşamaya

kadar bu odak alanları ekseninde sürdürülmekte ve kalite değerlendirme süreçleri bu yönde kurgulanmaktadır. Lisansüstü öğrencilerimizin merkezinde yer aldığı lisansüstü çalışmalar Tübitak, Kalkınma Bakanlığı, Avrupa Birliği, AGÜ-Bilimsel Araştırma Programı gibi bir çok resmi kurum ve endüstriyel firmalar tarafından finanse edilmektedir. Öğrencilerimiz gerek değişim programları gerekse danışmanları tarafından yürütülen dış destekli projelerle yurtiçi ve yurtdışı önemli araştırma kurumları ile işbirlikleri yürütmekte ve lisansüstü eğitimleri esnasında bu yerlerde araştırma faaliyetlerinde bulunmaktadır. Enstitümüz, belirli işbirlikleri çerçevesinde kurum dışında gerçekleştirilen araştırma faaliyetlerinin öğrencilerimizin akademik ve bilimsel gelişimleri için öneminin farkında olup, bu konuda her türlü akademik ve idari desteği öğrencilerimize sunmaktadır. Enstitümüzde üretilen endeksli yayınlar, alınan atıflar ve ekonomik/sosyal değere dönüşebilecek ürünler ile de AGÜ'nün uluslararası saygın araştırma kurumları arasında yer alma hedefine ve ülkemizin ürettiği uluslararası düzeyde nitelikli bilimsel çalışmalar ile tanınırlık hedefine katkılar sunmayı amaçlıyoruz. Ayrıca, Enstitümüzde temel ve uygulamalı araştırma alanlarına dengeli bir şekilde yer verilerek nitelikli ve özgün yayınlar yapılması ve topluma katkı sağlayan çıktılar geliştirilmesi amaçlanmaktadır. Enstitümüz, Üniversitemizin yerel ve bölgesel kalkınmayı desteklemek ve toplumun ihtiyaçlarına hizmet etmek amacıyla Kayseri Büyükşehir Belediyesi, Kayseri Ticaret Odası, Kayseri Sanayi Odası ve Kayseri Organize Sanayi Bölgesi gibi yerel ve bölgesel paydaşlarla yürütmekte olduğu yakın çalışmalarda da öğretim üyeleri, lisansüstü öğrencileri ve yürütülen lisansüstü tezlerle yer almakta ve katkılar sunmaktadır. 2015 yılında AGÜ ile Kayseri Büyükşehir Belediyesi'nin birlikte düzenlediği ve Enstitümüzden de katılım sağlandığı "2050 Yılında Kayseri" adlı çalıştayda, akıllı ve sürdürülebilir şehircilik konusunda önemli stratejiler geliştirilmiştir. Bu çalıştayda enerji, sağlık, ulaşım, çevre ve sosyal ve kültürel alanlarda çalışma stratejileri oluşturulmuş ve potansiyel proje konuları belirlenmiştir. Üniversitemizde, Enstitümüzün de katkıları ile Kayseri Sanayi Odası ve Kayseri Ticaret Odası ile üniversite-sanayi işbirliği platformunu geliştirmek, AGÜ-sanayici etkileşimini arttırmak, nitelikli Ar-Ge projeleri ve staj programları geliştirmek üzere geniş katılımlı toplantılar düzenlenmiştir. Enstitümüzün akademik personeli ve lisansüstü öğrencileri, ulusal ve uluslararası düzeyde pek çok bilimsel toplantıda (sempozyum, kongre, konferans, seminer, panel vb.) yer almakta ve benzeri birçok etkinliği de dış paydaşlara açık bir şekilde lisansüstü tez çalışmalarını da kapsayacak şekilde üniversitemiz bünyesinde organize etmektedir. Lisansüstü öğrencilerinin tezleri ile birlikte araştırma faaliyetlerinin yaygın etkisinin artırılması için akademik yayın yapmaları önemsenmektedir. Enstitü Kurulumuzun aldığı kararla doktora mezuniyet şartları arasına makale yayın şartı da eklenmiştir. Enstitümüzün kuruluşundan beri düzenli olarak

lisansüstü öğrencilerimizin yaptığı yayınların sayılarında artış gözlenmektedir. Enstitümüzde yazılan tezlerin orijinalliğinin kontrolü için Enstitü Kurulu Kararı ile Tez Çalışması Orijinallik Raporu Yönergesi çıkarılmış ve tez savunma sınavına girecek her tezin kontrolden geçirilmesi zorunluluk haline gelmiştir. Enstitümüz bünyesinde hazırlanan tezlerin kalitesinin yükseltilmesi için, akademi dışından doktoralı bilim insanlarının da tez danışmanı olabilmesinin önünü açan düzenlemeler yapılmış, ayrıca üniversitemizden çeşitli nedenlerle ayrılan öğretim üyelerinin danışmanlıklarının devam edebilmesine yönelik de esnek modellere dayalı yeni uygulamalar hayata geçirilmiştir.

Toplumsal Katkı: Topluma katkıyı misyon edinen Üniversitemizin bu konudaki vizyonu ile uyumlu olarak Enstitümüz, hedef alanlarını “küresel sorumluluklar ve sürdürülebilirlik teması” olarak belirlemiştir. 2018 yılından itibaren Birleşmiş Milletler tarafından tespit edilen “17 Sürdürülebilir Kalkınma Amacı”, bu çerçevede Üniversitemiz ve Enstitümüz Lisansüstü araştırma çalışmalarında mutlaka katkıda bulunması gereken alanlar olarak belirlenmiştir. Bu doğrultuda, AGÜ’de (1) ileri malzemeler, (2) sağlık ve medikal biyoteknoloji, (3) akıllı sistemler, (4) şehirler ve toplumlar, (5) enerji, (6) inovasyon ve girişimcilik alanlarına özel olarak odaklanan bir lisansüstü araştırma ve toplumsal katkı süreci belirlenmiş ve bunların “Birleşmiş Milletler Sürdürülebilir Kalkınma Amaçları” ile bağlantıları ortaya konulmuştur. Bu bağlamda, her lisansüstü tezin topluma katkı boyutunun açıklandığı bir bölüm lisansüstü tezlere eklenmekte, yapılan çalışmaların topluma katkısının net olarak ifade edilmesi beklenmektedir. Küresel sorumluluklar aynı zamanda lisansüstü öğrencilerin mesleki ideallerini ve tutkularını ateşleyen bir unsur olarak işlev görmektedir. Araştırma, eğitim ve uygulamalara yön verecek bu küresel sorumluluklar, dünyanın her noktasını etkilediği gibi, Türkiye’yi, bölgeyi ve Kayseri’yi etkileyen konulardır. Enstitümüz, bu alanlarda nitelikli insan kaynağı sağlama, bilim ve teknoloji geliştirme, patent üretme, start-up şirketler kurma, sanayi projeleri yürütme, ekonomik ve sosyal politikalar geliştirme ile kültürel yaşama katkı ve bilimin topluma yayılması gibi katkı biçimlerini hedeflemektedir. Bu yönde akademik çalışmalar devam etmekte olup üniversitede ve üniversite dışında çeşitli etkinlikler yapılmaktadır. Ayrıca, Enstitümüzde “Sürdürülebilir Kentsel Altyapı Mühendisliği” ve “Küresel Sorunlarda Politika Analitiği” gibi toplumsal katkı merkezli trans-disipliner lisansüstü programlar tasarlanmakta ve yürütülmektedir.

Yönetim ve İdari Hizmetler: Mali ve İdari anlamda uygulanan mevzuatlar hakkında eğitimler uygulamalı olarak verilmekte olup mevzuatlarda yapılan değişiklikler hakkında da bilgilendirme faaliyetleri yapılmaktadır.

Faaliyet Alanı-Ürün/Hizmet Listesi

Eğitim-Öğretim	<ul style="list-style-type: none">• Lisansüstü Eğitim-Öğretim• Lisansüstü Tez Çalışmaları• Ulusal ve Uluslararası Araştırma Proje Görevleri• Ulusal ve Uluslararası Öğrenci Değişim Programları• Kültürel ve Sosyal Gelişim Programları
Araştırma	<ul style="list-style-type: none">• Lisansüstü Tez Çalışmaları• Bilimsel Projeler• Bilimsel Yayınlar• Ar-Ge Ürünleri• Topluma Katkı Ürünleri• Akademik Danışmanlık• İş ve Sanayi Dünyasıyla Ortak Geliştirilen Projeler• Bilim İnsanı ve Ar-Ge Personeli Geliştirilmesi
Toplumla Etkileşim	<ul style="list-style-type: none">• Lisansüstü tezlerde İş ve Sanayi Dünyasına Uygulama ve Üretim Süreçlerinde Katkı• Lisansüstü tezlerde Küresel Sürdürülebilirlik Hedeflerine, Toplumsal Gelişim/İyileştirme Amacına Yönelik Katkılar
Yönetim ve İdari Hizmetler	<ul style="list-style-type: none">• Mali Mevzuat Bilgilendirme ve Uygulama• İdari Mevzuat Bilgilendirme ve Uygulama

2.5. Paydaş Analizi

Paydaş analizinin yapılmasında; stratejik planlamanın en önemli unsurlarından birisi olan katılımcı anlayışa önem verilerek paydaşlarla üniversitemizde toplantılar yapılarak paydaşların görüşleri alınmıştır. Üniversitemizin stratejik planında Girişimcilik ve Toplumsal Katkı sağlanması gibi bir amacı da dikkate alındığında paydaşlarla yapılan toplantılarda paydaşların görüş, talep, öneri ve desteklerinin stratejik planlama sürecinde önemli bir hale gelmiştir.

2021-2022 Stratejik Plan çalışmalarında kullanılan yöntemlere paralel olarak paydaş analizinin ilk aşamasında üniversitemizin paydaşlarının kimler olduğunun tespit edilebilmesi için; “Üniversitemizin faaliyet ve hizmetleri ile ilgisi olanlar kimlerdir?”, “Üniversitemizin faaliyet ve hizmetlerine yön veren kimlerdir?”, “Üniversitemizin sunduğu hizmetlerden yararlananlar kimlerdir?”, “Üniversitemizin faaliyet ve hizmetlerden etkilenenler ile faaliyet ve hizmetlerini etkileyenler kimlerdir?” sorularına cevap aranmıştır.

Üniversitemizin paydaşlarını içeren Paydaş Önceliklendirme Tablosunda paydaşlarımızın önem, etki derecesi ve önceliği hakkında; Ürün Hizmet Matrisi Tablosunda ise paydaşlarımıza sunulan hizmet alanları ile her bir ürün/hizmetin hangi paydaşı ilgilendirdiği hakkında bilgi verilmiştir.

Paydaş Önceliklendirme Tablosu

<p>ETKİ DÜZEYİ</p> <p>ÖNEM DÜZEYİ</p>	<p>ZAYIF</p>	<p>GÜÇLÜ</p>
<p>DÜŞÜK</p>	<p>İZLE</p> <ul style="list-style-type: none"> ▪ Meslek Odaları ▪ Sivil Toplum Örgütleri 	<p>BİLGİLENDİR</p> <ul style="list-style-type: none"> ▪ Öğrenci Aileleri

<p>YÜKSEK</p>	<p>ÇIKARLARINI GÖZET, ÇALIŞMALARA DAHİL ET</p> <ul style="list-style-type: none">▪ İş ve Sanayi Dünyası▪ Aday Öğrenciler	<p>BİRLİKTE ÇALIŞ</p> <ul style="list-style-type: none">▪ Akademik Personel▪ İdari Personel▪ Öğrenciler▪ AGÜ Vakfı▪ ÖSYM▪ YÖK▪ Hükümet▪ Sanayi ve Teknoloji Bakanlığı▪ Sayıştay▪ MEB▪ Hazine ve Maliye Bakanlığı▪ TÜBİTAK▪ KOSGEB▪ Yerel Yönetimler▪ Kayseri Valiliği▪ Yurt İçi Üniversiteler▪ Yurt Dışı Üniversiteler▪ STK'lar
---------------	---	--

Paydaş-Ürün/Hizmet Matrisi

	Yabancı Dil Hazırlık Programı	Lisans Eğitimi	Lisansüstü Eğitimi	Doktora Sonrası Araştırmacı Yetiştirilmesi	Ulusal ve Uluslararası Staj İmkânı	Ulusal ve Uluslararası Öğrenci Değişim Programları	Sertifika Eğitimleri	Kültürel ve Sosyal Gelişim Programları	Bilimsel Projeler	Bilimsel Yayınlar	Ar-Ge Ürünleri	Topluma Katkı Ürünleri	Akademik Danışmanlık	İş ve Sanayi Dünyasıyla Ortak Geliştirilen Projeler	Ar-Ge Personeli Yetiştirilmesi	Çeşitli Toplum Kesimlerine Yönelik Spor, Kültür, Sanat ve Eğitim Hizmetleri	İş ve Sanayi Dünyasına Uygulama ve Üretim Süreçlerinde Test/Analiz/Danışmanlık Hizmetleri	Toplumsal Gelişim/İyileştirme Amacına Yönelik Fikir/Politika/Strateji/Proje Geliştirme Hizmetleri	Mali Mevzuat Bilgilendirme ve Uygulama	İdari Mevzuat Bilgilendirme ve Uygulama
Akademik Personel	*	*	*	*	*	*	*	*	*	*	*	*	*	*	*	*	*	*	*	*
İdari Personel							*												*	*
Öğrenciler	*	*	*	*	*	*	*	*	*	*					*					
Öğrenci Aileleri	*	*	*																	
AGÜ Vakfı																				
ÖSYM		*	*																*	*
YÖK		*	*	*					*	*									*	*
Hükümet						*								*					*	*
Sanayi ve Teknoloji Bakanlığı									*		*			*	*				*	*
Sayıştay																			*	*
Milli Eğitim Bakanlığı		*	*																*	*

Maliye Bakanlığı																			*	*
TÜBİTAK		*	*	*					*	*	*	*	*	*	*		*		*	*
Meslek Odaları											*	*	*							
KOSGEB					*						*	*	*	*			*			
Yerel Yönetimler											*	*			*			*		
Valilik											*	*	*						*	*
Sivil Toplum Kuruluşları									*		*	*			*			*		
Yurt İçi Üniversiteler	*	*	*	*		*	*	*	*	*	*	*	*		*	*	*	*	*	*
Yurt Dışı Anlaşmalı Üniversiteler		*	*	*	*	*			*	*	*	*	*		*	*				
İş ve Sanayi Dünyası		*	*	*	*		*		*	*	*	*	*	*	*		*	*		

2.6. Kurum (Birim) İçi Analiz

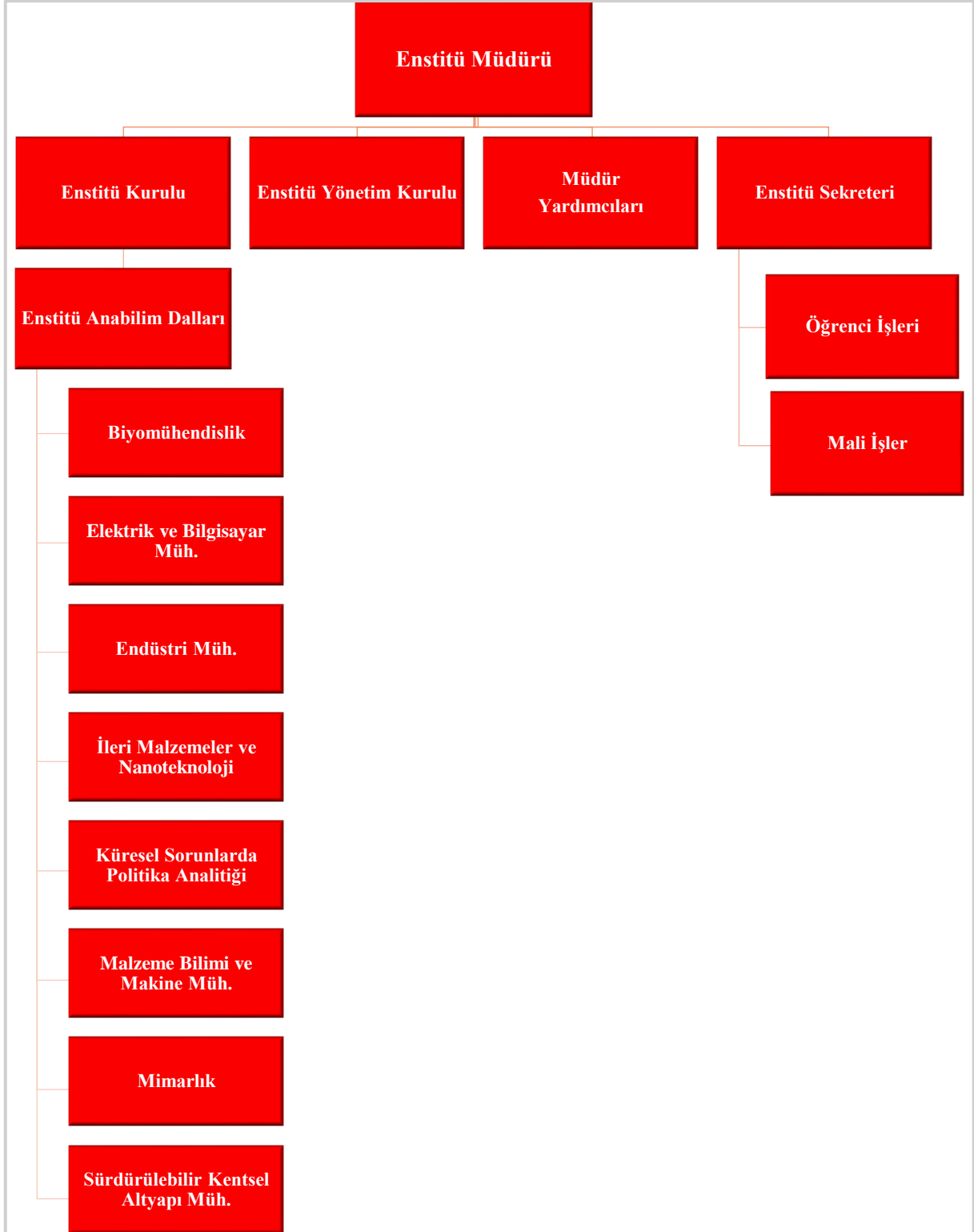
Üniversitelerin teşkilat yapısı akademik birimlerde 2547 sayılı Yükseköğretim Kanunu ile Üniversitelerde Akademik Teşkilat Yönetmeliği, idari birimlerde ise Yükseköğretim Üst Kuruluşları ile Yükseköğretim Kurumlarının İdari Teşkilatı Hakkında Kanun Hükmünde Kararname'yle belirlenmiştir.

Enstitümüzün organizasyon şeması, ilgili mevzuatlar dikkate alınarak oluşturulmuş ve mevcut kapasitesi; insan kaynakları, kurum kültürü, teknoloji ve bilişim altyapısı, fiziki ve mali kaynak analizleri yapılarak belirlenmiştir.

Enstitümüzün geleceğe yönelik hedeflerini gerçekleştirebilmesi için sahip olması gereken en önemli kaynak nitelikli insan kaynağıdır. Enstitümüzde nitelikli insan gücü bulunmaktadır. Bununla birlikte, kurumun geleceğe yönelik hedeflerini gerçekleştirmek için akademik ve idari alanlarda çalışacak nitelikli personel istihdamının artırılması planlanmaktadır.

Enstitümüzde katılımcı, şeffaf, liyakate ve ifade özgürlüğüne önem veren, idari ve akademik yapılanmada farklılıklara saygılı bir yönetim anlayışı benimsenmektedir.

**FEN BİLİMLERİ ENSTİTÜSÜ
ORGANİZASYON ŞEMASI**



2.6.1 İnsan Kaynakları Yetkinlik Analizi

Birimin stratejik planındaki amaç ve hedefleri gerçekleştirmesinde en önemli rol insan kaynaklarına düşmektedir. Bu nedenle insan kaynakları yönetimi, çalışanların bilgi ve becerilerinden en iyi şekilde yararlanılabilmesi için çalışanlar uygun alanlarda istihdam edilir ve bu alanlarda yükselmelerine olanak sağlanır. Fen Bilimleri Enstitüsü'nün sahip olduğu insan kaynakları, 2914 sayılı Yükseköğretim Personel Kanunu ataması ile ataması ve alımı yapılan akademik personel, 657 sayılı Devlet Memurları Kanunu ile ataması yapılan idari personeli kapsamaktadır.

Akademik Personel Yetkinlik Analizi

Enstitümüzde 2914 sayılı Yükseköğretim Personel Kanunu hükmü gereğince akademik personel alımı yapılmaktadır. Öğretim elemanı kadrolarının işe alınması, atanması ve görevde yükseltmeleri, ilgili mevzuat uyarınca öğretim üyeleri için gazetelerde ve resmi gazetede; öğretim yardımcıları için Yükseköğretim Kurulu Başkanlığı'nda yayımlanan ilanlar yoluyla yapılmaktadır.

AGÜ Türkiye'de eğitim dili İngilizce olan üniversitelerden birisidir. Bu özelliğiyle Enstitümüzde iyi derecede İngilizce bilen akademisyenler istihdam edilmektedir. Enstitümüz öğrenci başına düşen akademisyen sayısını yüksek tutmayı amaçlamaktadır. Yeni kurulan bir üniversite olmamızdan dolayı akademik kadrolarımız yeterli düzeyde değildir. Enstitü yönetimi 2018 yılında çıkarılan Norm Kadro Yönetmeliği gereğince Enstitümüzün akademik ihtiyacını gidermek için planlamalar yapmaktadır.

Enstitümüz akademik kadrosu, 2914 sayılı kanun kapsamında istihdam edilmekte olup akademik personel sayımız 4'tür.

Akademik personelimizin unvanlara göre dağılımı Tablo 1 'de gösterilmiştir

Tablo 1: 2023 yılı Mart ayı itibariyle Akademik Personel Dağılımı

Birimi	Prof.	Doç.	Dr. Öğr. Üyesi	Öğr. Gör.	Araş. Gör.	Toplam
Fen Bilimleri Enstitüsü	-	-	1	-	3	4
Toplam	0	0	1	0	3	4

İdari Personel Yetkinlik Analizi

Enstitümüzde idari personelden en etkin bir şekilde yararlanabilmek için insan kaynakları planlaması yapılmakta ve idari personelin hangi alanlarda eğitime ihtiyacı Enstitü Yönetimi tarafından belirlenmektedir. Yapılan eğitimler ile idari personelin niteliğinin

arttırılması sağlanmaktadır. Ayrıca İdari personelin kuruma olan aidiyetlik duygusunun arttırılması amacıyla Üniversitenin yıl içinde düzenlemiş olduğu sportif ve kültürel etkinliklere katılımı teşvik edilmektedir.

Enstitümüzde idari personel sayısı yeterli düzeyde olmayıp, 657 sayılı Kanun gereğince istihdam edilen idari personel sayısı 2023 yılı Mart ayı itibariyle 3'tür.

İdari personelin kadro bazında dağılımı Tablo 2 'de gösterilmiştir.

Tablo 2: 2023 yılı Mart ayı itibariyle İdari Personelin Kadro Dağılımı

Birimi	Enstitü Sekreteri	Şef	Bilgisayar İşletmeni	Toplam
Fen Bilimleri Enstitüsü	1	1	1	3
Toplam	1	1	1	3

İdari personelimizin eğitim durumu Tablo 3 'de gösterilmiştir.

Tablo 3: İdari personelin eğitim durumu

	İlköğretim	Lise	Ön Lisans	Lisans	Yük. Lis./Doktora
Kişi Sayısı	-	-	-	3	-
Toplam	0	0	0	% 100	0

İdari personelimizin hizmet sınıfına göre dağılımı Tablo 4 'de gösterilmiştir.

Tablo 4: İdari personelin hizmet sınıfına göre dağılımı

Genel İdari Hizmetler	Teknik Hizmetler	Avukatlık Hizmetleri	Yardımcı Hizmetler	Toplam
3	-	-	-	-
3	0	0	0	3

2.6.2 Öğrenci Analizi

Abdullah Gül Üniversitesi 21 Temmuz 2010 tarihinde Kayseri'de kurulan vakıf destekli ilk devlet üniversitesidir. Üniversitemiz ile birlikte kurulan Enstitümüz ilk öğrencilerini 2013-2014 Eğitim Öğretim Yılı Güz yarıyılında kabul etmeye başlamıştır. Enstitümüz öğrenci sayısı yıllar içerisinde artış göstermiştir. 2023 yılı Mart ayı itibariyle öğrenci sayılarımız anabilim dalı bazında Tablo 5'de gösterilmiştir.

Tablo 5: Öğrencilerin anabilim dalı bazında dağılımı

Anabilim Dalı	Kadın	Erkek	Toplam
Biyomühendislik Yüksek Lisans (İng.)	12	10	22
Biyomühendislik Doktora (İng.)	13	5	18
Elektrik-Bilgisayar Mühendisliği Yüksek Lisans (İng.)	4	30	34
Elektrik-Bilgisayar Mühendisliği Doktora (İng.)	12	28	40
Endüstri Mühendisliği Yüksek Lisans (İng.)	2	8	10
Endüstri Mühendisliği Doktora (İng.)	3	6	9
İleri Malzemeler ve Nanoteknoloji Yüksek Lisans (İng.)	2	6	8
Küresel Sorunlarda Politika Analitiği Yüksek Lisans (İng.)	1	0	1
Malzeme Bilimi ve Makine Mühendisliği Doktora (İng.)	6	8	14
Mimarlık Yüksek Lisans (İng.)	17	8	25
Mimarlık Doktora (İng.)	12	4	16
Sürdürülebilir Kentsel Altyapı Müh. Yüksek Lisans (İng.)	1	4	5
Toplam	85	117	202

Tablo 6: Öğrenci Kontenjanları ve Doluluk Oranı**2022-2023 Güz Dönemi Kontenjan Tablosu**

Anabilim Dalı	Yüksek Lisans Kontenjan	Yüksek Lisans Kayıt	Doktora Kontenjan	Doktora Kayıt
Biyomühendislik	20	15	20	2
Elektrik-Bilgisayar Mühendisliği	25	7	25	9
Endüstri Mühendisliği	10	6	10	3
İleri Malzemeler ve Nanoteknoloji	10	2	0	0
Küresel Sorunlarda Politika Analitiği	10	0	0	0
Malzeme Bilimi ve Makine Mühendisliği	10	0	0	0
Mimarlık	10	6	5	0
Sürdürülebilir Kentsel Altyapı Müh.	5	0	0	0

2022-2023 Bahar Dönemi Kontenjan Tablosu

Anabilim Dalı	Yüksek Lisans Kontenjan	Yüksek Lisans Kayıt	Doktora Kontenjan	Doktora Kayıt
Biyomühendislik	15	1	10	1
Elektrik-Bilgisayar Mühendisliği	15	5	15	1
Endüstri Mühendisliği	10	1	10	2
İleri Malzemeler ve Nanoteknoloji	10	1	0	0
Küresel Sorunlarda Politika Analitiği	10	0	0	0
Malzeme Bilimi ve Makine Mühendisliği	0	0	10	1
Mimarlık	10	4	5	2
Sürdürülebilir Kentsel Altyapı Müh.	5	0	0	0

Tablo 10: Uluslararası Öğrenciler

Anabilim Dalı	Kadın	Erkek	Toplam
Biyomühendislik Yüksek Lisans (İng.)	0	0	0
Biyomühendislik Doktora (İng.)	0	0	0
Elektrik-Bilgisayar Mühendisliği Yüksek Lisans (İng.)	0	0	0
Elektrik-Bilgisayar Mühendisliği Doktora (İng.)	0	2	2
Endüstri Mühendisliği Yüksek Lisans (İng.)	0	1	1
Endüstri Mühendisliği Doktora (İng.)	0	0	0
İleri Malzemeler ve Nanoteknoloji Yüksek Lisans (İng.)	0	1	1
Küresel Sorunlarda Politika Analitiği Yüksek Lisans (İng.)	0	0	0
Malzeme Bilimi ve Makine Mühendisliği Doktora (İng.)	0	0	0
Mimarlık Yüksek Lisans (İng.)	0	1	1
Mimarlık Doktora (İng.)	0	0	0
Sürdürülebilir Kentsel Altyapı Müh. Yüksek Lisans (İng.)	0	0	0
Toplam	0	5	5

2.6.3. Kurum Kültürü Analizi

2013-2014 güz yarıyılında lisansüstü öğrenci kabulüne başlayan Fen Bilimleri Enstitüsü, şu anda 8 farklı anabilim dalında 12 farklı lisansüstü program ile lisansüstü faaliyetlerine devam etmektedir. Enstitümüz, Üniversitemizin yeni kurulan bir üniversite olmasına rağmen bölgesindeki kültürel mirası sahiplenerek araştırma üniversitesi kimliğiyle topluma katkıyı kuruluş felsefesi edinmesinden dolayı lisansüstü öğrencilerin eğitiminde “Dünya İnsanı” oluşturma kavramıyla evrensel sorunlara çözüm üreten bireyler yetiştirmeyi amaçlamaktadır. Ayrıca Enstitümüz, Üniversitemizin akademik camiada saygın bir konuma

gelmeyi hedefleyen yenilikçiliği, özgürlükçü anlayışı, girişimciliği, estetik farkındalıkla birlikte etik sorumluluğun önemini benimseyen, toplumun ihtiyaçlarına kayıtsız kalmayan ve geleceği şekillendirmeyi amaçlayan 3. Nesil devlet üniversitelerin öncüsü olma amacına da en büyük katkıyı yapan birimlerden birisi olmayı hedeflemektedir. Bu değerleri dikkate alarak akademik kadrosunda Türkiye’de ve dünyada başarılı akademisyenlerle çalışarak ve nitelikli lisansüstü öğrenciler yetiştirerek bölgesine önemli düzeyde katkı sağlamayı amaçlamaktadır.

Enstitümüz göreceli olarak yeni kurulan bir birim olması nedeniyle kurum kültürünün iyi bir şekilde oluşması için önemli çalışmalar yapmaktadır. Bu çalışmalardan en önemlisi ise kurum hafızasının oluşturularak korunması ve geliştirilmesidir. Enstitümüz idari birimlerde görev yapan personelin uzun süreli olarak Enstitümüz bünyesinde kalmasına önem gösterirken, aynı zamanda kişisel gelişimlerini takip ederek talepler doğrultusunda gerekli eğitimlere katılımlarını sağlamaktadır. Üniversitemizin kurum kültürünü tüm çalışanlarına benimsetmek amacıyla üst yönetimin öncülüğünde düzenlediği çeşitli konferanslar, toplantılar, organizasyonlar, seminerler vb. etkinliklerle ortak bir kurum kültür oluşturmayı amacıyla Enstitümüz de katılım sağlamak ve destek vermektedir. Bu etkinliklerle tüm çalışanlarda ortak çalışma kültürünün yaygınlaştırılmasına çalışılmaktadır. Kurumda etkin bir iletişimin sağlanması için periyodik toplantılar, öğrencilere yönelik ortak kullanım alanlarına ilişkin yerlerde bilgi panoları, iç yazışmalar, internet siteleri gibi elektronik iletişim araçlarından yararlanılmaktadır. Üniversitemiz ve Enstitümüz çalışanlarındaki aidiyetlik duygusunun geliştirilmesi amacıyla kampüs içindeki sosyal imkanları arttırmakla beraber kampüs içinde yapmış olduğu sosyal etkinliklerle de çalışanlar arasındaki ilişkileri geliştirmeye çalışmaktadır. Enstitümüz katılımcı yönetim anlayışıyla tüm çalışanlarının görüşlerine önem vererek çalışanların motivasyonlarını arttırmaktadır.

2.6.4. Fiziki Kaynak Analizi

Enstitümüz lisansüstü faaliyetlerinde kullanılması açısından Üniversitemiz tarafından Enstitümüze Büyük Ambar binasında beş (BA 106, BA 107, BA 109, BA 111, BA126), sınıf tahsis edilmiştir.

Üniversitemiz A 104 no’lu odası lisansüstü öğrenci çalışma ofisi olarak tasarlanmıştır.

Ayrıca lisansüstü öğrencilerimizin konaklayabilmesi için Osman Ceylan’da 1 adet 4+1, 2 adet 3+1 öğrenci dairesi bulunmaktadır.

Aşağıdaki tabloda Enstitümüzün Üniversitemiz ile ortak kullandığı laboratuvar, atölyeler ve diğer alanlar belirtilmiştir.

Tablo 11: Ortak Kullanılan Alanlar

	Akademik Ofis	İdari Ofis	Derslik	Lab.	Bil. Lab.	Kütüphane	Ortak Alan	Sergi Salonu	Konf. Salonu	Toplam
FBE	26 m ²	46 m ²	104 m ²	1313 m ²	132 m ²	955 m ²	4899 m ²	2146 m ²	650 m ²	10271m ²

2.6.5. Teknoloji ve Bilişim Altyapı Analizi

Üniversitemiz Sümer Kampüsü dış bağlantılarını sağlamak amacıyla 900 Mbps ULAKNET internet hattı tesis edilmiştir. Sümer kampüsümüzde çalışan 1 adet aruba 8400 omurga, 7 adet 5400 serisi omurga çeşitli marka ve modellerde 283 adet ağ anahtarlama cihazı, 1 adet Cisco ve 1 adet Aruba kablosuz ağ yönetim cihazı ile 350 adet kablosuz ağ cihazı mevcuttur. Sümer Kampüsümüzde üzerinde CheckPoint yazılımı çalışan 2 adet Dell R630 sunucudan oluşan güvenlik duvarı sistemi kullanılmaktadır. Eğitim, araştırma ve idari işlemler için kullanılan yazılımların ağdan lisanslama yönetimi için 1 adet Dell R720, veritabanı ve test için 2 adet HP DL380 Gen8 fiziksel sunucu kullanılmaktadır. Ayrıca, Trendmicro Deep Discovery Email Inspector 7200 fiziksel cihazı bulunmaktadır.

Sümer Kampüsümüzde üzerinde VMware sanallaştırmanın çalıştığı 3 adet HP DL385 Gen9 sunucularla SSD, SAS ve SATA toplam 40TB kullanılabilir kapasiteli 1 adet EMC VNX5300 ve 100TB kullanılabilir kapasiteli 1 adet EMC Unity 380 depolama sistemi kullanılmaktadır. Yedekleme için 1 adet NetApp FAS2200 kullanılmaktadır. Ayrıca tekilleştirme için 1 adet 14TB Dell EMC DD6300 kullanılmaktadır. Bir adet Karmasis InfraScope ve 1 adet Karmasis Log Kollektör sanal sunucuları 5651 yasa kapsamındaki Log sunucusu Bilgi İşlem bünyesinde işletilmektedir. Bilgi İşlem sistem odası Üniversitemiz diğer birimlerine ait 1 adet Avesis, 1 adet ana 2 adet hesaplama düğümü sunucusundan oluşan Yüksek Başarılı Hesaplama Sistemi (YBH) sunucu ile 2 adet ana düğüm, 8 adet hesaplama düğümü, 1 adet 6 GPU Grafik İşlemci Sistemi ve hesaplama için kullanılabilir 96TB depolama alanından oluşan YBH sunucularına barınma hizmeti sunmaktadır. Üniversitemiz bilişim sistemlerinin kesintisiz çalışması sağlanmak amacıyla sistem odasındaki donanım sistemleri iki farklı yedekli UPS ve jeneratör sistemi ile beslenmektedir. Aynı zamanda yangına karşı FM 200 yangın söndürme ve fiziksel güvenlik için parmak izi okuyucu ile kapı giriş/çıkış sistemi ile sistem odasının fiziksel güvenliği sağlanmaktadır.

Üniversitemiz bünyesinde telefon altyapısında LG iPECS 1200 analog parça ile analog hat destekli IP Santral kullanılmaktadır. 5 adet belgegeçer (faks) hattı olmak üzere toplam 27 adet dış hat kullanılmaktadır. Ayrıca tanıtım dönemlerinde yoğun kullanılmakta olan 1 adet çağrı merkezi hattı kullanılmaktadır.

Tablo 12: Enstitümüze Ait Teknolojik Kaynaklar

Sıra	Teknolojik Kaynak	Adet
1	Masaüstü Bilgisayar	5
2	Dizüstü Bilgisayar	13
3	Tablet Bilgisayar	2
4	Sunucu Kabini	0
5	Sunucu	0
6	Lazer Yazıcı	4
7	Renkli Yazıcı	0
8	Fotokopi Makinesi	0
9	IP Telefon Merkezi Cihazı	0
10	Projeksiyon Cihazı	9
11	Yedekleme Ünitesi	0
12	Barkod Yazıcı	0
13	Fotoğraf Makinesi	0
14	Tarayıcı	0
15	Harici Diskler	1
16	IP Telefonlar	4
17	Televizyonlar	0
18	Evrak İmha Makinesi	0
19	Faks Cihazı	0

2.6.6. Mali Kaynak Analizi

Enstitümüzün son iki yılına ait ödenek ve harcamaları aşağıdaki tabloda gösterilmiştir.

Tablo 13: 2022 Yılı Ödenek ve Gerçekleşme

Bütçe Giderleri	TOPLAM ÖDENEK	HARCAMA	KALAN	HARCAMA ORANI
Personel Giderleri	2.152.549,88	2.152.549,88	2.152.549,88	% 100
Sosyal Güvenlik Kurumlarına Devlet Primi Giderleri	127.308,88	127.308,88	127.308,88	% 100
Tüketime Yönelik Mal ve Malz. Alımı	2.000,00	2.000,00	0,00	% 0,00
Yolluklar	13.000,00	13.000,00	317,00	% 2,5
Cari Transferler (100/2000)	344.350,00	344.350,00	344.350,00	% 100

Tablo 14: 2021 Yılı Ödenek ve Gerçekleşme

Bütçe Giderleri	TOPLAM ÖDENEK	HARCAMA	KALAN	HARCAMA ORANI
Personel Giderleri	1.340.060,80	1.340.060,80	1.579.051,63	% 117,84
Sosyal Güvenlik Kurumlarına Devlet Primi Giderleri	91.958,00	91.958,00	108.926,94	% 118,45
Tüketime Yönelik Mal ve Malz. Alımı	2.146,00	2.146,00	1.967,15	% 91,67
Yolluklar	17.000,00	17.000,00	0,00	% 0,00
Cari Transferler (100/2000)	725.500,00	725.500,00	588.600,00	% 81,13
Sermaye Giderleri	1.000,00	1.000,00	0,00	% 0

2.7. Akademik Faaliyetler Analizi

Enstitümüzde 7 Yüksek lisans ve 5 Doktora programı bulunmaktadır.

Enstitümüzde eğitim dili tamamen İngilizce'dir. Enstitümüz öğrencilerimizi uluslararası standartlarda bir eğitim ortamı içinde, öğretim dili % 100 İngilizce olan liansüstü derslere hazırlamak; donanımlı sınıfları ve güçlü akademik kadrosuyla her bir beceride öğrencilerimize İngilizce'yi etkili bir şekilde kullanmayı öğretmek ve ayrıca öğrencilerimizin öğrenme özerkliğini artırmak hedefi ile oldukça etkin ve özgün bir programa sahiptir.

Enstitümüz, kalite çalışmalarıyla birlikte, uluslararasılaşmaya da büyük önem vermekte ve öğrencilerine sadece İngilizce eğitim veren bir üniversite olmanın ötesinde, kültürel zenginleşmeyi de sağlamayı hedeflemektedir. Bu kapsamda, uluslararası öğrenci ve öğretim üyesi sayısının artırılması, AB programları ve diğer uluslararası işbirlikleri ile öğrenci ve öğretim üyesi hareketliliğinin desteklenmesi ve ortak lisansüstü programlar oluşturulması başlıkları altında eylem planları oluşturulmuştur. Bu çalışmaların sonucu olarak Enstitümüzde uluslararası öğrenci oranı 2022 yılında yüzde 4 olmuştur.

Enstitümüzün öncelikli hedeflerinden bir tanesi gerçekleştirilen araştırma faaliyetlerinin eğitim öğretim ve topluma hizmet ile entegre olmasıdır. Araştırma stratejisi ve hedefleri, bilim dünyasından ve sanayiden alanında yetkin ve vizyoner insanlar davet edilerek yıl içerisinde düzenlenen toplantılar ile belirlenmekte, güncellenmekte, iç ve dış paydaşların katkılarıyla şekillenmektedir. Bu stratejik hedef doğrultusunda, nitelikli ve ileri düzey araştırma yapılabilmesine imkân sağlayacak insan kaynakları, araştırma, tesis, laboratuvar altyapıları AGÜ'ye kazandırılmış ve gerekli mali kaynakların çeşitliliğini ve sürekliliğini sağlayacak yönetim süreçleri geliştirilmiştir.

AGÜ'nün stratejik odak alanları Birleşmiş Milletler Sürdürülebilir Kalkınma Hedefleri ile uyumlu olarak Sağlık ve Medikal Biyoteknoloji, Akıllı Sistemler (Şehirler, Endüstri 4.0, İleri Malzemeler gibi), İleri Malzemeler, Toplumlar ve Şehirler, Enerji, İnovasyon ve Girişimcilik, araştırma odak alanları olarak belirlenmiş ve bu alanlarda disiplinlerarası araştırmalar yapılmasına olanak sağlayacak nitelikli mükemmeliyet merkezlerinin kurulma çalışmaları devam etmektedir. Öğretim üyelerimizin ve lisansüstü öğrencilerimizin yürütmüş olduğu araştırma ve tez çalışmaları da bu odak alanları ekseninde sürdürülmekte ve kalite değerlendirme süreçleri bu yönde kurgulanmaktadır.

Temel Akademik Faaliyetler	Güçlü Yönler	Zayıf Yönler/ Sorun Alanları	Ne Yapılmalı?
Eğitim	<p>1.Öğrenci sayısının az olması.</p> <p>2.Yenilikçi (öğrenen odaklı) eğitim anlayışının akademik ve idari personel tarafından içselleştirilmiş olması.</p> <p>3.Kişisel gelişim, global sorunlar ve mesleki gelişim olarak adlandırılan eğitim politikalarının üniversitenin bütün lisansüstü programlarında yerleştirilmiş olması.</p> <p>5. Atama ve yükseltme kriterlerinde eğitim performansına da yer verilmiş olması.</p> <p>6. Öğrenci Dekanlığı, Gençlik Fabrikası ve Uluslararası Ofis gibi yenilikçi kurumlarla eğitim kalitesinin ve öğrencilerin kişisel gelişiminin üst seviyelerde sağlanması.</p> <p>7. Uluslararası öğrenci oranının ve uluslararası öğrenci kalitesinin her geçen yıl artıyor olması.</p> <p>8. Lisansüstü programların eğitim müfredatının kişiye özel olarak tasarlanabilir olması.</p>	<p>1.Öğretim elemanı sayısının azlığı ve istenen nitelikte yeni öğretim üyelerinin AGÜ kadrolarına katılmasında yaşanan güçlükler.</p> <p>2. Mevcut öğretim elemanlarının iş yükü fazlalığı.</p> <p>4. İnterdisipliner ve disiplinlerüstü derslerin istenen seviyede geliştirilememiş olması.</p> <p>5. Sınıf, laboratuvar ve diğer eğitim mekanlarının kısıtlı olması.</p> <p>6. Eğitim süreçleri ile ilgili kalite döngüsünün tam olarak oluşturulmamış olması.</p> <p>7. Kimi programlarda öğrenci sayısının beklenenin altında kalması.</p> <p>8. Öğrencilere sağlanan maddi desteklerin kısıtlı olması</p>	<p>1. Öğretim elemanlarının yenilikçi eğitim yöntemleri konusunda mesleki eğitimleri artırılmalı.</p> <p>2. Eldeki boş kadrolar hızla yeni ve nitelikli öğretim elemanları işe alınarak doldurulmalı.</p> <p>3. Yeni sınıf ve eğitim mekanları yaratılması için başta Sümer Kampüsü olmak üzere her iki kampüsteki inşaatlar hızlandırılmalı.</p> <p>4. Bütün programlarda akreditasyon başvuruları için ön hazırlıklara başlanmalı.</p> <p>5. Nitelikli öğrencilerin programlara kabulü ve programlardaki öğrenci sayılarının artışı sağlaacak tedbirler alınmalı.</p> <p>6. Öğrencilere sağlanabilecek maddi destekler artırılmalı.</p>
Araştırma	<p>1. Yüksek nitelikli ve ödüllü araştırmacıların halen AGÜ kadrolarında bulunması ve diğer araştırmacılara da örnek olmaları.</p> <p>2. Araştırma altyapısının (laboratuvar vs.) geliştirilmesi amacıyla kaynak tahsisi için üniversite yönetiminin kararlılığı.</p> <p>3. İnterdisipliner araştırma projelerinin geliştirilmesini kolaylaştıracak yakın ve sıcak AGÜ kültürü.</p> <p>4. Atama ve Yükseltme kriterlerinde araştırma çıktılarına hak ettiği önemin verilmiş olması</p>	<p>1. Öğretim Elemanlarının fazla iş yükü nedeniyle araştırmaya arzulan zamanın verilememesi.</p> <p>2. Araştırma altyapısında halen var olan eksiklikler.</p> <p>3. Öğretim elemanlarının araştırma performansı konusunda yapılan ölçüm ve değerlendirme süreçlerinin tam işletilememiş olması.</p>	<p>1. Eldeki boş kadrolar hızla yeni ve nitelikli öğretim elemanları işe alınarak doldurulmalı.</p> <p>2. Öğretim üyelerinin araştırma performansının takip edip zamanında geri bildirim sağlayacak sistemin oluşturulup işlerliğinin sağlanması.</p> <p>3. Araştırma altyapısının geliştirilmesi amacıyla yapılan yatırımlara öncelik verilmesi.</p>
Girişimcilik	<p>1. AGÜ bileşenlerinin (öğrenciler, akademik ve idari kadro, AGÜ Vakfı ve AGÜ Dostları) her birinin girişimci üniversite hedefine inanmış ve içselleştirmiş olması.</p> <p>2. Eğitim programlarında girişimciliğe özel önem verilmesi ve bütün lisans programlarda zorunlu ders olarak yer alması.</p> <p>3. Atama ve Yükseltme kriterlerinde girişimci niteliği olan faaliyetlere özel önem verilmesi.</p> <p>4. AGÜ Kuluçka Merkezi, AGÜ TTO AŞ ve AGÜ TGB kurulmuş ve aktif olarak faaliyete geçmiş olması.</p>	<p>1. Genç ve tecrübesiz akademik kadronun girişimcilik konusunda yardımcı olabilecek kişisel ağları henüz geliştirememiş olması.</p> <p>2. AGÜ TTO ve TGB'de alanında uzman teknik personel sayısının yeterli olmaması</p>	<p>1. Kurulan AGÜ TGB'nin kısa zamanda faaliyete geçerek AGÜ öğretim üyelerine girişimcilik noktasında destek olması.</p> <p>2. AGÜ TTO ve TGB yeni ve nitelikli teknik personelin işe alınması.</p> <p>3. İşe alınan Teknik personelin konusunda uzmanlaşmasının en kısa zamanda sağlanması.</p>
Toplumsal Katkı	<p>1. Yeni Nesil üniversite olarak Topluma Katkı faaliyetlerinin AGÜ'nün temel farklılaşma alanı olması ve gerek akademik</p>	<p>1. Topluma katkı anlamında yerel paydaşlarla ilişkilerin henüz geliştirilme aşamasında olması.</p>	<p>1. Başta yerel ve ulusal paydaşlar olmak üzere bütün toplum kesimleriyle ilişkilerin geliştirilmesi amacıyla yapılan temas ve ziyaretlerin artırılması;</p>

	<p>gerek idari personel tarafından içselleştirilmiş olması.</p> <p>2. Atama ve Yükseltme kriterlerinde topluma katkı niteliğindeki faaliyetlere özel önem ve ağırlık veriliyor olması.</p> <p>3. AGÜ'nün bütün süreçlerinin tasarım ve kurgusunda topluma katkı hedefinin mutlaka göz önüne alınmasının yerleşik bir kültürel değer haline gelmiş olması.</p> <p>AGÜ'nün toplumla ilişkilerini gerçekleştiren arayüz kurumlarının (AGÜ Akademi, gençlik Fabrikası gibi) kurulmuş ve işliyor olması.</p>	<p>2. Yeni ve farklı bir üniversite olarak AGÜ'nün toplum paydaşlarıyla ilişkilerinde yaşanabilen iletişim sorunlarının varlığı.</p> <p>3. Öğretim elemanlarının iş yükü yoğunluğu nedeniyle topluma katkı faaliyetlerine zaman ayıramamaları.</p>	<p>ilişkilerin kurumsallaştırılma amacıyla yenilikçi süreçler geliştirilmesi.</p> <p>2. Yeni öğretim elemanları alınırken topluma katkı faaliyetlerinde katkıda bulunacak birikime ve kişilik özelliklerine sahip olanlara öncelik verilmesi.</p> <p>3. AGÜ'nün toplumla ilişkilerini gerçekleştiren arayüz kurumlarının (AGÜ Akademi, gençlik Fabrikası gibi) gelişimine destek ve öncelik verilmesi.</p>
--	---	--	--

2.8. Güçlü ve Zayıf Yönler, Fırsatlar ve Tehditler Analizi: SWOT (GZFT)

Tablo 15: SWOT Analizi

<p>Güçlü Yönler</p> <ul style="list-style-type: none"> • Çok yönlü ve çok kültürlü akademik kadro • Güçlü destekleme vakfı (AGÜV) • Vizyoner ve yenilikçi kurum kültürü • Vakıf desteği sayesinde nitelikli öğretim elemanları ve üstün başarılı öğrenciler • Üniversitenin misyonuna kamu desteği • Küçük olmanın getirdiği uyumlu, dinamik, ve katılımcı çalışma ortamı. • Kaliteli yabancı dil eğitimi • Nitelikli ve Güncel Lisansüstü Tez Araştırma Konuları • Tarihi bir zemine kurulmuş modern kampüs • Sınırlı sayıda öğrenci kontenjanı • Yerel yönetimler, kamu yöneticileri, iş ve sanayi dünyası ve sivil toplum temsilcileriyle kurulmaya başlanan güçlü bağlar ve işbirlikleri 	<p>Zayıf Yönler</p> <ul style="list-style-type: none"> • Laboratuvar ve benzeri fiziksel alan yetersizlikleri • İdari ve akademik personelin üniversitenin yenilikçi misyonuna mesafesi • Devlet üniversitesi olmanın getirdiği mali ve bürokratik kısıtlar • İş ve sanayi dünyası ile ilişkilerin yeterince kurumsallaşmamış olması • İdari personelin içinde yabancı dil bilenlerin azlığı • İç yönetim süreçlerinin bazı noktalarda yeterince oturmamış olması • Öğrencilere sağlanan maddi desteklerin sınırlı olması • Öğrenci ve öğretim üyeleri bazında uluslararasılaşma düzeyinin sınırlı kalması • Nitelikli öğrencileri Kayseri'ye çekmekte yaşanan sorunlar
<p>Fırsatlar</p> <ul style="list-style-type: none"> • Bölgede uluslararası kalitede ilk (örnek) üniversite olma şansı • Yeni nesil üniversite modelinin Türkiye'ye özgü ilk uygulaması olma şansı • Kaliteli lisansüstü eğitime olan ihtiyaç • Kaliteli araştırma ve danışmanlık projelerine duyulan ihtiyaç • Uluslararasılaşma süreçlerinde global paydaşlardan gelebilecek destekler • Araştırma projelerine ulusal ve uluslararası platformda artan destekler • Kayseri'nin güvenli ve yaşam kalitesi yüksek bir kent olması • Vizyoner, yol gösterici, bilgili, kültürlü ve lider insanlara olan ihtiyaç 	<p>Tehditler</p> <ul style="list-style-type: none"> • Türkiye'nin bulunduğu bölgede yaşanan sosyo-ekonomik istikrasızlıklar ve güvenlik riskleri nedeniyle uluslararası alanda kaliteli akademik personel ve öğrenci temininde yaşanan zorluklar. • Vakıf desteğinin sürdürülebilirlik riski • Fiziksel alan planlamasının ve üretiminin ihtiyacın gerisinde kalmaya devam etmesi • YÖK sisteminin aşırı merkezîyetçi yapısı • Üniversitelerin günlük siyasi polemiklere alet edilmesi alışkanlığı • Toplumda akademinin önemini yadsıyan söylemlerin varlığı • Yerel dinamiklerin üniversite süreçlerine etkileri • Uluslararası öğrenci temini ve uluslararası araştırma fonlarına ulaşmada artan rekabet

- Bilimsel yeterliliğe sahip uluslararası nitelikte Ar-Ge personeline ve akademisyene olan ihtiyaç

- Üniversitenin konumunun (Kayseri) potansiyel öğretim elemanları ve öğrenciler tarafından çekici bulunmaması
- Ulusal bir sorun olarak lisansüstü eğitime olan ilginin yeterli seviyede olmaması ve bunu destekleyen bursların yetersiz kalması

2.9. Tespit ve İhtiyaçların Belirlenmesi

Durum Analizi	Tespitler/Sorun Alanları	İhtiyaçlar/Gelişim Alanları
Mevzuat Analizi	* Mevzuatın sık değişmesinden kaynaklanan sorunlar * Mevzuatlarda bazı konuların açık olmamasından kaynaklı uygulamalarda yaşanan sorunlar	* Mevzuatlar hakkında hizmet içi eğitim, * Mevzuat farkındalığını artırmak için personeli teşvik
Üst Politika Belgelerinin Analizi	* Üniversitemizin Araştırma Üniversitesi olma hedefi	* Üniversitemizdeki araştırma alt yapı ve imkânların artırılması
Paydaş Analizi	* İş birliklerinin artırılması gerekmektedir	* Paydaşlarla daha çok organizasyon yapılmalı
İnsan Kaynakları Yetkinlik Analizi	* Mevzuat bilgisi eksikliği * Anabilim dalında yeterli düzeyde personel olmaması	* Hizmet içi eğitim verilmeli * Devlet Personel Daire Başkanlığı yeterli düzeyde kadro vermeli
Kurum Kültürü Analizi	* Aidiyetlik duygusunun yeterli düzeyde olmaması	* Enstitü değerlerinin personele benimsetilmesi için faaliyetler yapılmalı
Fiziki Kaynak Analizi	* Derslik ve laboratuvar alanlarının yeterli düzeyde olmaması	* Öğrenci ve akademik personel sayısındaki artışa paralel olarak eğitim alanlarının artırılması
Teknoloji ve Bilişim Altyapısı Analizi	* Bilişim kaynakları kullanım politikası geliştirilmeli	* Bilgi Güvenliği Yönetim Sistemi oluşturulmalı
Mali Kaynak Analizi	* Yeterli düzeyde bütçe alınamaması	* Enstitümüze verilen bütçenin artırılması
Akademik Faaliyetler Analizi	* Araştırma odaklı üniversite olma hedefi * Transdisipliner araştırma faaliyetlerinde akademisyenlerin olumlu yaklaşımları	* Transdisipliner çalışmaların desteklenmesi * Araştırma projelerine yönelik desteklerin artırılması * Araştırma altyapısının güçlendirilmesi

3. GELECEĐE BAKIŐ

3.1. MİSYON

Ulusal ve küresel sorunlara odaklanan disiplinlerarası/transdisipliner araştırma anlayışıyla ve kurduđu ortaklıklarla bilgiyi değere dönüőtüren, bilime ve topluma yüksek katkıda bulunan, girişimci ve yenilikçi yüksek nitelikli yöneticiler, araőtırmacılar ve akademisyenler yetiőtirmek.

3.2.VİZYON

Enstitümüz sunduđu ileri ve uluslararası düzeyde lisansüstü eğitim ve disiplinlerarası/transdisipliner araştırma anlayışı ile üniversitemizin yenilikçiliđi ve yaratıcılıđı özümsemiő ve ürettiđi bilgiyi değere dönüőtürerek bilime ve topluma ileri düzeyde katkı yapan, saygın bir uluslararası üniversite olma vizyonuna yüksek katkıda bulunmak.

3.3.TEMEL DEĐERLER

- ✓ Akademinin saygınlıđının ve öneminin bilincinde
- ✓ Yenilikçi
- ✓ Katılımcı
- ✓ Giriőimci
- ✓ Estetik farkındalık ve etik sorumluluk sahibi
- ✓ Toplumunu önemseyen
- ✓ Çevreyi önemseyen
- ✓ Geleceđe odaklı
- ✓ Farklılıklara saygılı ve uzlaőı kültürüne sahip
- ✓ Özgürlükçü

4. FARKLILAŞMA STRATEJİSİ

Enstitümüz, bilime, bilimsel bilgi üretim süreçlerine, yenilikçi eğitime ve üniversite-toplum etkileşimine uluslararası düzeyde önemli katkı yapmayı ve bu anlamda dünya çapında saygınlığı hedefleyen, yeni nesil bir araştırma üniversitesi olmasına katkı sağlayan birimlerin başında gelmektedir.

Enstitümüzün AGÜ'ye bir dünya üniversitesi olma yolundaki vizyonuna vermiş olduğu destek, araştırma, eğitim ve topluma katkı faaliyetlerinin bütünleştirilerek bu faaliyetler arasında sinerjiler yaratmayı hedeflemesidir. Fen Bilimleri Enstitüsü olarak araştırma, eğitim ve topluma katkı odağının birbirinden bağımsız olarak değil, aksine yapılan birçok çalışmada bu faaliyetlerinin birbirini tamamlayıcı ve destekleyici olarak sürdürülmesi Enstitümüzü diğer enstitülerden farklı kılar. Bu anlamda Enstitümüz geleneksel enstitü anlayışından uzaklaşarak toplum ortaklarıyla (iş ve sanayi dünyası, kamu kurumları, sivil toplum örgütleri, yerel yönetimler, genel toplum) birlikte ve işbirliği içinde, topluma katkı sağlayan tezlerin üretilmesini önceliklendirir. Enstitümüzde yapılan her bir faaliyet kısa, orta ve uzun dönemde topluma ve bilime anlamlı katkı yapması en önemli hedefdir. Enstitümüzde sürdürülen akademik faaliyetlerde yeni teknolojiler, yeni ürünler, yeni iş modelleri geliştirilmesi, küresel sorunlara çözüm sunulması ve sosyal fayda üretilmesi kararlılıkla sürdürülmektedir. Bu bütünlük süreçlerin tamamı eğitim ile iç içe örülerek tasarlanır ve öğrencilerin bu süreçlerin önemli birer paydaşı olması hedeflenir.

Enstitümüzde akademik hedefler gerçekleştirilirken Türkiye'den ve uluslararası camiadan yüksek nitelikli akademisyenleri bünyesinde bulundurmamayı ve katme değer üreten, üretebilen ve literatüre katkı sunabilen mezunlara sahip olmayı hedefler. AGÜ Vakfı (AGÜV) destekleri bu anlamda en önemli farklılık avantajıdır. AGÜV nitelikli akademisyenlerin Enstitümüz bünyesine katılması için nesnel prensiplere dayalı destekler sağlayarak FBE'nin dünya çapında başarılarla sahip çıktılar üretebilen bir akademik birim olma hedefinde ilerlemesine katkıda bulunur.

Enstitümüz aynı zamanda yenilikçi ve girişimci bir anlayışa ve kültüre sahiptir. Akademik kurumların toplumla daha bütünlük olması ve faaliyetlerinde toplumsal ve ekonomik değer üretmesi gerektiği düşüncesiyle, yeni enstitü modelinin kurgulanması sürecinde öncülük etmek, AGÜ FBE'nin yüklendiği önemli görevlerden biridir.

Enstitümüzün hedeflerini gerçekleştirme sürecince güvendiği en önemli yetkinlikleri (1) nitelikli insan gücü, (2) yenilikçi vizyonu ve bu vizyonun değerlerini içselleştirmiş AGÜ bileşenlerinin (öğrenciler, akademik ve idari personel) paylaştığı AGÜ kültürü ve (3) yerel

yönetimler, kamu yöneticileri, iş ve sanayi dünyası ve sivil toplum temsilcileriyle kurduğu güçlü bağlar ve işbirlikleridir.

5. STRATEJİ GELİŞTİRME

5.1. Amaçlar

STRATEJİK AMAÇ 1: Değişen ve gelişen uluslararası yükseköğretim sektörü paydaşlarının ihtiyaçlarına uygun eğitim çözümleri üretmek ve uygulamak

STRATEJİK AMAÇ 2: Uluslararası yüksek etkili araştırma çıktısı üreterek, temel ve uygulamalı araştırma dengesini koruyarak, bilime ve topluma katkıda bulunmak

STRATEJİK AMAÇ 3: Üniversitenin gerçekleştirdiği faaliyetlerin kalitesini artırmak

STRATEJİK AMAÇ 4: Üniversitenin süreç ve faaliyetlerini topluma ve sürdürülebilir kalkınma hedeflerine katkıda bulunacak şekilde düzenlemek

5.2. Stratejik Hedefler

AMAÇ 1:

Değişen ve gelişen uluslararası yükseköğretim sektörü paydaşlarının ihtiyaçlarına uygun eğitim çözümleri üretmek ve uygulamak

- ✓ **Stratejik Hedef 1.1.** : Uluslararası öğrencilerin lisansüstü programlardaki oranını plan dönemi sonunda % 5 seviyesine ulaşmasını sağlamak.
- ✓ **Stratejik Hedef 1.2.** : Hedef dönemi sonuna kadar aktif öğrenme yöntemlerini uygulayan derslerin sayısını düzenli olarak arttırmak.
- ✓ **Stratejik Hedef 1.3.** : Lisansüstü öğrencilerin araştırmaları kapsamında AGÜ dışındaki paydaşlarla iş birliği içerisinde olmasını sağlamak. Bu şekilde yapılan tezlerin oranının her yıl düzenli olarak artırılmasını sağlamak.
- ✓ **Stratejik Hedef 1.4.** : Ulusal ve uluslararası burslardan yararlanan lisansüstü öğrenci sayısını arttırmak.

AMAÇ 2:

Uluslararası yüksek etkili araştırma çıktısı üreterek, temel ve uygulamalı araştırma dengesini koruyarak, bilime ve topluma katkıda bulunmak

- ✓ **Stratejik Hedef 2.1.** : AGÜ’de yürütülen lisansüstü tez çalışmalarının görünürlüğünü arttıracak seminer etkinliklerinin her yarıyıl sonunda bütün anabilim dallarınca düzenlenmesini sağlamak.
- ✓ **Stratejik Hedef 2.2.** : AGÜ bünyesindeki yüksek lisans ve doktora öğrencilerinin oranını plan dönemi sonuna kadar toplam AGÜ öğrencileri içinde oranını % 5’te tutmak.
- ✓ **Stratejik Hedef 2.3.** : AGÜ’de farklı disiplinlerden araştırmacıların bir araya gelerek yürüttükleri (interdisipliner) lisansüstü tez çalışmalarını ve bu tezlerden üretilen dış destekli proje sayısını plan dönemi sonuna kadar % 50 arttırmak.
- ✓ **Stratejik Hedef 2.4.** : Lisansüstü tez çalışmalarından üretilen SCI, SSCI ve A&HCI endeksli dergilerde yayın sayısını plan dönemi boyunca düzenli olarak arttırmak. Toplam bilimsel makale çıktısı içerisinde Q1 ve Q2 kategorisindeki bilimsel dergilerde yayınlanmış makale oranının artmasını sağlamak.
- ✓ **Stratejik Hedef 2.5.** : Öğretim üyesi başına düşen aktif lisansüstü öğrenci sayısını ve lisansüstü mezun sayısını plan dönemi sonuna kadar düzenli olarak arttırmak.

AMAÇ 3:

Üniversitenin gerçekleştirdiği faaliyetlerin kalitesini artırmak

- ✓ **Stratejik Hedef 3.1.** : FBE'deki insan gücünün (akademik ve idari personel) plan dönemi sonuna kadar üniversitenin stratejik büyüme hedeflerini de dikkate alarak nitelikli bir şekilde artmasını sağlamak.

STRATEJİK AMAÇ 4:

Üniversitenin süreç ve faaliyetlerini topluma ve sürdürülebilir kalkınma hedeflerine katkıda bulunacak şekilde düzenlemek

- ✓ **Stratejik Hedef 4.1.** : AGÜ'de yürütülen lisansüstü tez çalışmalarında topluma ve küresel sürdürülebilirlik hedeflerine katkının gözetilmesini ve tez metinlerde açıklanmasını sağlamak. Plan dönemi sonunda AGÜ'de tamamlanan lisansüstü tez çalışmalarının yüzde 100'ünde bu açıklamaların yer almasını sağlamak.
- ✓ **Stratejik Hedef 4.2.** : Tüm lisansüstü programlarda küresel meseleleri ve sürdürülebilirlik hedeflerini, tasarım ve proje odaklı düşünmeyi, topluma katkı sağlamayı vurgulayan dersler geliştirmek. Plan dönemi sonunda programlarda bu nitelikteki derslerin düzenli olarak artışı sağlamak.

HEDEF KARTLARI

Amaç	A1: Değişen ve gelişen uluslararası yükseköğretim sektörü paydaşlarının ihtiyaçlarına uygun eğitim çözümleri üretmek ve uygulamak								
Hedef	H1: Uluslararası öğrencilerin lisansüstü programlardaki oranını plan dönemi sonunda % 5 seviyesine ulaşmasını sağlamak.								
Alt Program Adı	Lisansüstü Eğitim								
Alt Program Hedefi	Lisansüstü Eğitim-Öğretim Süreçlerinin Kalitesinin Arttırılması								
Performans Göstergeleri	Hedefe Etkisi (%)	Başlangıç Dönemi Değeri (2022)	2023	2024	2025	2026	2027	İzleme Sıklığı	Raporlama Sıklığı
P.G : Uluslararası Öğrencilerin Programlardaki Oranı	% 100	%3	%3	%3	%4	%4	%5	Yılda Bir	Yılda Bir
Sorumlu Birim	Fen Bilimleri Enstitüsü								
İşbirliği Yapılacak Birim(ler)	Anabilim Dalları								
Riskler	Lisansüstü programlara öğrencilerin maddi destek almadan gelmekte zorlanmaları, AGÜ'nün uluslararası platformlardaki tanınırlığının yeterli olmaması, Yabancı uyruklu öğrenciler için sağlanacak burs ve barınma imkanlarının yeterli olmaması.								
Stratejiler	Uluslararası öğrencilere yönelik burs ve imkanların internet sayfasında duyurulması, AGÜ'nün uluslararası platformlarda tanınırlığını artırmak, Uluslararası öğrenciler için barınma ve burs imkanlarını artırmak, Uluslararası öğrencilere devlet nezdinde burs verilebilmesini yetkili kurumların gündemine taşımak.								
Maliyet Tahmini	0,00 TL								
Tespitler	Uluslararası öğrencilere devlet tarafından verilen bursların kısıtlı olması, AGÜ'de Uluslararası Ofis koordinatörlüğünün katalizör etkisi olması, AGÜ'nün güçlü bir uluslararasılaşma politikasına sahip olması, Yeterli sayıda uluslararası öğrencinin çekilememiş olması.								
İhtiyaçlar	Uluslararası öğrencilere devlet tarafından verilen burs sayılarının ve imkanlarının arttırılması, Değişim programları aracılığı ile AGÜ'nün tanınırlığının artırılması, AGÜ'lü akademisyenlerin uluslararası konferanslara daha fazla katılım sağlaması, Reklam, teknik gezi, çalıştay gibi aktivitelerin sayılarının arttırılması, AGÜ tarafından uluslararası öğrencilere sağlanacak burs ve barınma imkanlarının iyileştirilmesi.								

Amaç	A1: Değişen ve gelişen uluslararası yükseköğretim sektörü paydaşlarının ihtiyaçlarına uygun eğitim çözümleri üretmek ve uygulamak									
Hedef	H2: Hedef dönemi sonuna kadar aktif öğrenme yöntemlerini uygulayan derslerin sayısını düzenli olarak arttırmak.									
Alt Program Adı	Lisansüstü Eğitim									
Alt Program Hedefi	Lisansüstü Eğitim-Öğretim Süreçlerinin Kalitesinin Arttırılması									
Performans Göstergeleri	Hedefe Etkisi (%)	Başlangıç Dönemi Değeri (2022)	2023	2024	2025	2026	2027	İzleme Sıklığı	Raporlama Sıklığı	
P.G : Toplam aktif öğrenme yöntemlerini uygulayan ders sayısı	% 50	77	77	79	81	83	85	Yılda Bir	Yılda Bir	
P.G : Aktif öğrenme yöntemlerini uygulayan derslerin toplam ders sayısına oranı	%50	%80	%80	%80	%80	%80	%80	Yılda Bir	Yılda Bir	
Sorumlu Birim	Fen Bilimleri Enstitüsü									
İşbirliği Yapılacak Birim(ler)	Anabilim Dalları									
Riskler	Ders içeriğinin aktif öğrenmeye uygun olmaması, Bazı öğretim üyelerinin aktif öğrenme yöntemine direnç göstermesi.									
Stratejiler	Enstitü Kurulunda açılacak derslerle ilgili tavsiye kararların alınması, Aktif öğrenme yöntemlerinin etkinliğini arttıracak eğitimcinin eğitimi programları düzenlenmesi.									
Maliyet Tahmini	0,00 TL									
Tespitler	Ders izlencelerinin uygun hazırlanmaması, Genelde öğretim üyelerinin aktif öğrenme noktasında bilinçli olmaları, AGÜ üst yönetiminin derslerde aktif öğrenmeye önem vermesi, Öğrenme ve öğretme merkezinin destek vermesi, Eğitim Komisyonunun aktif olarak süreçlerde yer alması.									
İhtiyaçlar	Aktif öğrenme ile ilgili eğitimcinin eğitimi faaliyetlerinin arttırılması, ABD başkanlarının ders izlencelerini incelemeleri ve gerekli geri dönüşleri vermeleri.									

Amaç	A1: Değişen ve gelişen uluslararası yükseköğretim sektörü paydaşlarının ihtiyaçlarına uygun eğitim çözümleri üretmek ve uygulamak								
Hedef	H3: Lisansüstü öğrencilerin araştırmaları kapsamında AGÜ dışındaki paydaşlarla iş birliği içinde olmasını sağlamak. Bu şekilde yapılan tezlerin oranının her yıl düzenli olarak artırılmasını sağlamak.								
Alt Program Adı	Lisansüstü Eğitim								
Alt Program Hedefi	Lisansüstü Eğitim-Öğretim Süreçlerinin Kalitesinin Artırılması								
Performans Göstergeleri	Hedefe Etkisi (%)	Başlangıç Dönemi Değeri (2022)	2023	2024	2025	2026	2027	İzleme Sıklığı	Raporlama Sıklığı
P.G: AGÜ dışındaki paydaşların (ulusal, uluslararası, iş ve sanayi dünyası, akademi, Kamu-STK'lar vb.) katkı koyduğu tez çalışması sayısı	% 50	20	20	22	24	26	28	Yılda Bir	Yılda Bir
P.G: AGÜ dışındaki paydaşların katkı koyduğu tez çalışmalarının toplam tez çalışmasına oranı	%50	%17	%17	%17	%18	%19	%20	Yılda Bir	Yılda Bir
Sorumlu Birim	Fen Bilimleri Enstitüsü								
İşbirliği Yapılacak Birim(ler)	Anabilim Dalları								
Riskler	Dış paydaşların iş birliğine açık olmaması, AGÜ'deki akademisyenlerin dış paydaşlarla bireysel ilişkilerinin zayıf kalması ve araştırma çalışmaları ile elde edilecek kazanımları pazarlayamaması, AGÜ dışındaki akademik ve sanayi araştırma laboratuvarlarıyla iş birliğinin kısıtlı olması.								
Stratejiler	AGÜ TTO'nun paydaşlarla ilişkiyi arttırmada daha etkin rol almasının sağlanması, AGÜ'deki akademisyenlerin akademik dünyadaki bağlantılarının güçlendirilmesi, Kurum dışı ortak proje sayısının artırılması.								
Maliyet Tahmini	0,00 TL								
Tespitler	Araştırma ve hareketlilik imkanlarının kısıtlı olması, Ortak proje sayısının az olması, Bazı dış paydaşların iş birliği kültürünün zayıf olması.								
İhtiyaçlar	AGÜ'nün ikili işbirliği programları ile tanınırlığının ve bağlantılarının artırılması, Ortak proje sayısının artırılmasına yönelik tanıtım faaliyetlerinin yapılması, AGÜ TTO'nun paydaşlarla ilişkiyi arttırmada daha etkin rol almasının sağlanması, AGÜ'deki akademisyenlerin dış paydaşlarla bağlantılarda daha aktif rol almalarının sağlanması.								

Amaç	A1: Değişen ve gelişen uluslararası yükseköğretim sektörü paydaşlarının ihtiyaçlarına uygun eğitim çözümleri üretmek ve uygulamak									
Hedef	H4: Ulusal ve uluslararası burslardan yararlanan lisansüstü öğrenci sayısını arttırmak.									
Alt Program Adı	Lisansüstü Eğitim									
Alt Program Hedefi	Lisansüstü Eğitim-Öğretim Süreçlerinin Kalitesinin Arttırılması									
Performans Göstergeleri	Hedefe Etkisi (%)	Başlangıç Dönemi Değeri (2022)	2023	2024	2025	2026	2027	İzleme Sıklığı	Raporlama Sıklığı	
P.G: Ulusal ve uluslararası burslardan yararlanan lisansüstü öğrenci sayısı	% 60	31	31	33	35	37	40	Yılda Bir	Yılda Bir	
P.G: Ulusal burslardan ve yurtdışı burslarından yararlanan doktora öğrenci sayısının toplam doktora öğrenci sayısına oranı	%40	%33	%33	%33	%33	%33	%33	Yılda Bir	Yılda Bir	
Sorumlu Birim	Fen Bilimleri Enstitüsü									
İşbirliği Yapılacak Birim(ler)	Anabilim Dalları									
Riskler	Ulusal ve uluslararası burs sayılarındaki ve çeşitliliğindeki kısıtlılıklar, Başvuru yapan öğrencilerin sayısının ve reddedilme oranlarının artması, Verilen burs imkan ve desteklerinin yeterli olmaması.									
Stratejiler	Öğrencilerin proje yazımını desteklemek, Burs ve diğer maddi imkanların öğrencilere duyurulmasını sağlamak, Doktora öğrencilerinin SCI, SSCI endeksli dergilerdeki yayın sayısını arttırmasını teşvik etmek.									
Maliyet Tahmini	0,00 TL									
Tespitler	Ülke genelindeki burs başvurularındaki artış, Uluslararası bursların çok rekabetçi olması, AGÜ öğrencilerinin İngilizce eğitim alması.									
İhtiyaçlar	Burs sağlayan kurum ve kuruluşların ulusal/uluslararası burs sayı ve imkanlarını arttırmasına yönelik lobi faaliyetleri yürütülmesi, Öğrencilerin SCI, SSCI endeksli dergilerdeki yayın sayısının arttırılması teşvik edilerek burs imkanlarından yararlanma oranlarının yükseltilmesi.									

Amaç	A2: Uluslararası yüksek etkili araştırma çıktısı üreterek, temel ve uygulamalı araştırma dengesini koruyarak, bilime ve topluma katkıda bulunmak								
Hedef	H1: AGÜ’de yürütülen lisansüstü tez çalışmalarının görünürlüğünü arttıracak seminer etkinliklerinin her yarıyıl sonunda bütün anabilim dallarınca düzenlemesini sağlamak.								
Alt Program Adı	Lisansüstü Eğitim								
Alt Program Hedefi	Lisansüstü Eğitim-Öğretim Süreçlerinin Kalitesinin Arttırılması								
Performans Göstergeleri	Hedefe Etkisi (%)	Başlangıç Dönemi Değeri (2022)	2023	2024	2025	2026	2027	İzleme Sıklığı	Raporlama Sıklığı
P.G : Yarıyıl Sonunda Yapılan (devam eden) Lisansüstü Tez Sunumları Etkinlik Sayısı	%50	14	14	15	15	16	16	Yılda Bir	Yılda Bir
P.G: Lisansüstü Tez Sunumlarına Katılan Kişi Sayısı	%50	221	200	220	240	260	280	Yılda Bir	Yılda Bir
Sorumlu Birim	Fen Bilimleri Enstitüsü								
İşbirliği Yapılacak Birim(ler)	Anabilim Dalları								
Riskler	Kurum içi duyuruların yapılamaması, Anabilim dalı öğrencilerine bu sunumların öneminin aktarılamaması.								
Stratejiler	Lisansüstü öğrencilere yapılan toplantılara bu sunumların öneminin aktarılması, Birim web sitesinden duyuruların yapılması, Birim ve öğretim üyesi bazında yapılan bu sunumların duyurulması, Sunumların mezuniyet için gerekli akademik şartların içinde yer almasının sağlanması.								
Maliyet Tahmini	0,00 TL								
Tespitler	Sunumların öğrencilerin akademik gelişimi ve ingilizce dil kabiliyetini geliştirmesi gözlenmiştir, Öğrencilerin dönem içinde kendini geliştirdiği gözlenmiştir, Sunumlar sonucunda çalışmaların görünürlüğü arttığı için yeni bilimsel iş birlikleri ve disiplinlerarası çalışmalar da ortaya konulabilmektedir.								
İhtiyaçlar	Tanıtım faaliyetlerinin ilgili birim ve kurum bazında yapılması, Gerekli teknolojik alt yapının hazır edilmesi.								

Amaç	A2: Uluslararası yüksek etkili araştırma çıktısı üreterek, temel ve uygulamalı araştırma dengesini koruyarak, bilime ve topluma katkıda bulunmak									
Hedef	H2: AGÜ bünyesindeki yüksek lisans ve doktora öğrencilerinin oranını plan dönemi sonuna kadar toplam AGÜ öğrencileri içinde oranını % 5'te tutmak.									
Alt Program Adı	Lisansüstü Eğitim									
Alt Program Hedefi	Lisansüstü Eğitim-Öğretim Süreçlerinin Kalitesinin Artırılması									
Performans Göstergeleri	Hedefe Etkisi (%)	Başlangıç Dönemi Değeri (2022)	2023	2024	2025	2026	2027	İzleme Sıklığı	Raporlama Sıklığı	
P.G : Lisansüstü öğrencilerin toplam AGÜ Öğrenci sayısına oranı	% 70	%5	%5	%5	%5	%5	%5	Yılda Bir	Yılda Bir	
P.G : Toplam Lisansüstü Öğrenci sayısı	%30	202	210	220	240	250	260	Yılda Bir	Yılda Bir	
Sorumlu Birim	Fen Bilimleri Enstitüsü									
İşbirliği Yapılacak Birim(ler)	Anabilim Dalları									
Riskler	YÖK'ün belirlediği kontenjanlar nedeniyle lisans öğrenci sayısının beklenenin üzerinde artışı, Yüksek Lisans ve Doktora programına kabul kriterlerinin zorlayıcı olması, Uluslararası tanıtım faaliyetlerinde yaşanacak riskler, Lisansüstü öğrencilere verilen maddi desteklerin sınırlı olması, Barınma ve diğer sağlanacak olanaklardaki yetersizlikler, Bazı interdisipliner programların kendisini sürdürebilecek kadar öğrenci bulamaması.									
Stratejiler	Nitelikli uluslararası öğrenci sayısını artırmak. Lisansüstü programlarda ve öğretim üyelerinde kaliteyi koruyarak uluslararası öğrencilerin FBE'yi tercih etmesini sağlamak, Program çeşitliliğini artırmak, Uluslararası öğrenciler için burs ve maddi olanakları artırmak.									
Maliyet Tahmini	0,00 TL									
Tespitler	Lisansüstü düzeyde yeteri kadar uluslararası öğrenci olmaması, İstenen düzeyde burs imkanının sağlanamaması, Yüksek Lisans ve Doktora programlarına istenilen düzeyde öğrenci temin edilememesi, Barınma ve diğer sağlanacak olanakların sınırlı olması, Disiplinlerarası programlara öğrenci başvurularının az olması.									
İhtiyaçlar	Nitelikli lisansüstü öğrenci için burs ve barınma ihtiyacının karşılanması ve mevcut imkanların iyileştirilmesi, Uluslararası Ofis Koordinatörlüğü aracılığı ile lisansüstü programların tanıtılması için daha fazla etkinlik yapılması, Daha fazla nitelikli öğrenci çekecek programların açılması.									

Amaç	A2: Uluslararası yüksek etkili araştırma çıktısı üreterek, temel ve uygulamalı araştırma dengesini koruyarak, bilime ve topluma katkıda bulunmak								
Hedef	H3: AGÜ’de farklı disiplinlerden araştırmacıların bir araya gelerek yürüttükleri (interdisipliner) lisansüstü tez çalışmalarını ve bu tezlerden üretilen dış destekli proje sayısını plan dönemi sonuna kadar % 50 artırmak.								
Alt Program Adı	Lisansüstü Eğitim								
Alt Program Hedefi	Lisansüstü Eğitim-Öğretim Süreçlerinin Kalitesinin Arttırılması								
Performans Göstergeleri	Hedefe Etkisi (%)	Başlangıç Dönemi Değeri (2022)	2023	2024	2025	2026	2027	İzleme Sıklığı	Raporlama Sıklığı
P.G : Farklı Disiplinlerden Araştırmacıların Bir Araya Gelerek Yürüttükleri Lisansüstü Tez Sayısı	% 50	17	17	17	20	22	24	Yılda Bir	Yılda Bir
P.G: Lisansüstü çalışmaları sırasında üretilen Dış Destekli Proje Sayısı	% 50	10	10	10	12	14	16	Yılda Bir	Yılda Bir
Sorumlu Birim	Fen Bilimleri Enstitüsü								
İşbirliği Yapılacak Birim(ler)	Anabilim Dalları								
Riskler	Öğrenci sayısının istenen düzeye çıkarılamaması, Öğretim üyelerinin tek disiplinli proje yürütme motivasyonlarının yüksek olması, Öğretim üyeleri arasındaki iletişim yetersizliği, FBE’nin belirlediği İngilizce yeterlik puan şartını sağlayan öğrenci sayısının düşüklüğü, Dış destekli proje başvurularında koşulların giderek daha rekabetçi olması, Bazı interdisipliner programların kendisini sürdürebilecek kadar öğrenci bulamaması.								
Stratejiler	Nitelikli lisansüstü öğrenci sayısının artırılması, Daha fazla program açarak projeler için sinerji oluşturulması, Laboratuvar imkanının artırılması, araştırmacıların laboratuvarlara ulaşımının kolaylaştırılması, Atama yükseltme kriterleriyle disiplinlerarası projelerin ve yayınların desteklenmesi.								
Maliyet Tahmini	0,00 TL								
Tespitler	Öğretim üyesi ve lisansüstündeki öğrenci sayısının yetersizliği, Disiplinlerarası çalışmaların yetersizliği, Disiplinlerarası çalışmalardaki farkındalık eksikliği.								
İhtiyaçlar	Öğretim üyesi sayısının artırılması, Öğretim üyesine sunulan teşvik mekanizmalarının artırılması, Ortak proje yürütme kültürünü teşvik edecek politikalar belirlenmesi, Üniversite tarafından proje yazımına yönelik etkinliklerin düzenlenmesi.								

Amaç	A2: Uluslararası yüksek etkili araştırma çıktısı üreterek, temel ve uygulamalı araştırma dengesini koruyarak, bilime ve topluma katkıda bulunmak								
Hedef	H4: Lisansüstü tez çalışmalarından üretilen SCI, SSCI ve A&HCI endeksli dergilerde yayın sayısını plan dönemi boyunca düzenli olarak arttırmak. Toplam bilimsel makale çıktısı içerisinde Q1 ve Q2 kategorisindeki bilimsel dergilerde yayınlanmış makale oranının artmasını sağlamak.								
Alt Program Adı	Lisansüstü Eğitim								
Alt Program Hedefi	Lisansüstü Eğitim-Öğretim Süreçlerinin Kalitesinin Arttırılması								
Performans Göstergeleri	Hedefe Etkisi (%)	Başlangıç Dönemi Değeri (2022)	2023	2024	2025	2026	2027	İzleme Sıklığı	Raporlama Sıklığı
P.G : Lisansüstü Tez Çalışmalarından Üretilen SCI, SSCI ve AHCI Endeksli Dergilerdeki Yayın Sayısı	% 50	36	36	38	40	45	50	Yılda Bir	Yılda Bir
P.G: Toplam Lisansüstü Bilimsel Makale Çıktısı İçerisinde Q1 ve Q2 Kategorisindeki Bilimsel Dergilerde Yayımlanmış Makalelerin Oranı	% 50	%77	%75	%75	%75	%75	%75	Yılda Bir	Yılda Bir
Sorumlu Birim	Fen Bilimleri Enstitüsü								
İşbirliği Yapılacak Birim	Anabilim Dalları								
Riskler	Makaleleri açık erişim yapmak için yayıncılar tarafından istenen yüksek bedeller, Üniversite bütçesinden açık erişim makale yayınlamak için bütçe ayırlamaması, Araştırmaları yürütecek öğrenci sayısının yetersizliği, Araştırmacıların idari ve akademik iş yükünün fazlalığı, Q1 ve Q2 düzeyindeki dergilerin makale kabul oranının düşüklüğü.								
Stratejiler	Uluslararası akademik yayıncılık ağında görünürlüğün artırılması, Nitelikli öğrenci sayısının artırılması, Yayın şartının mezuniyet kriterlerine dahil edilmesi, Yapılan yayın sayısına/oranına göre atama yükseltmede ve Üniversitenin teşvik desteğinin artırılmasına yönelik düzenlemeler yapılması, Laboratuvar alt yapısı ve ekipmanın güçlendirilmesi/artırılması, Bilimsel makale yazım çalışmaları düzenlenmesi.								
Maliyet Tahmini	0,00 TL								
Tespitler	Öğretim üyesi ve lisansüstü öğrenci sayısının yetersizliği, Küresel ya da yerel ölçekte olağanüstü haller nedeniyle laboratuvarlara erişim ve malzeme teminindeki sorunlar.								
İhtiyaçlar	Yapılacak yayınlara teşvik için ödenek ayrılması, Lisansüstü öğrencilerin makale yazmasını teşvik edecek eğitim ve ders sayısının artırılması, Atama ve yükseltme kriterlerinde yayın sayısının değerlendirme puanının artırılması.								

Amaç	A2: Uluslararası yüksek etkili araştırma çıktısı üreterek, temel ve uygulamalı araştırma dengesini koruyarak, bilime ve topluma katkıda bulunmak								
Hedef	H5: Öğretim üyesi başına düşen aktif lisansüstü öğrenci sayısını ve lisansüstü mezun sayısını plan dönemi sonuna kadar düzenli olarak arttırmak.								
Alt Program Adı	Lisansüstü Eğitim								
Alt Program Hedefi	Lisansüstü Eğitim-Öğretim Süreçlerinin Kalitesinin Arttırılması								
Performans Göstergeleri	Hedefe Etkisi (%)	Başlangıç Dönemi Değeri (2022)	2023	2024	2025	2026	2027	İzleme Sıklığı	Raporlama Sıklığı
P.G : Öğretim Üyesi Başına Düşen Aktif Öğrenci Sayısı	% 50	2,6	2,6	2,8	3	3,2	3,5	Yılda Bir	Yılda Bir
P.G: Lisansüstü Mezun Sayısı	% 50	29	20	25	30	35	40	Yılda Bir	Yılda Bir
Sorumlu Birim	Fen Bilimleri Enstitüsü								
İşbirliği Yapılacak Birim(ler)	Anabilim Dalları								
Riskler	Lisansüstü tezlerin kapsam olarak nitelikli olması beklentisi, Öğrencilerin yayın şartını sağlayamamalarından dolayı mezuniyet süresinin uzaması, Çeşitli nedenlerle öğrencilerin akademik eğitimlerini yarım bırakması.								
Stratejiler	FBE'nin tanınırlığını arttıracak tanıtım faaliyetlerin yapılması, AGÜ lisans öğrencilerinin lisanüstü programlara katılımlarının teşvik edilmesi, Akademik personel kalitesinin arttırılarak FBE'nin daha çok tercih edilebilir hale getirilmesi, Lisansüstü mülakatlarda danışman/öğrenci eşleştirmesinin yapılması.								
Maliyet Tahmini	0,00 TL								
Tespitler	Eğitim dilinin %100 İngilizce olması nedeniyle AGÜ'ye yeteri kadar lisansüstü öğrenci gelmemesi, Bazı anabilim dallarındaki öğretim üyesi sayısının yetersiz olması, Öğretim üyesinin idari iş yoğunluğu nedeniyle danışmanlığını yapacak öğrenci alamaması.								
İhtiyaçlar	Lisansüstü tezlere danışmanlık yapacak öğretim üyesi sayısının arttırılması, Burs sayı ve imkanlarının arttırılması, AGÜ'nün tanınırlığının daha geniş bir kitleye duyurulması, Öğretim üyelerinin idari iş yükünün azaltılması.								

Amaç	A3: Üniversitenin gerçekleştirdiği faaliyetlerin kalitesini artırmak									
Hedef	H1: FBE'deki insan gücünün (akademik ve idari personel) plan dönemi sonuna kadar üniversitenin stratejik büyüme hedeflerini de dikkate alarak nitelikli bir şekilde artmasını sağlamak.									
Alt Program Adı	Lisansüstü Eğitim									
Alt Program Hedefi	Lisansüstü Eğitim-Öğretim Süreçlerinin Kalitesinin Arttırılması									
Performans Göstergeleri	Hedefe Etkisi (%)	Başlangıç Dönemi Değeri (2022)	2023	2024	2025	2026	2027	İzleme Sıklığı	Raporlama Sıklığı	
P.G : Akademik Personel Sayısı	% 50	4	2	2	3	3	4	Yılda Bir	Yılda Bir	
P.G : İdari Personel Sayısı	% 50	3	3	4	4	5	5	Yılda Bir	Yılda Bir	
Sorumlu Birim	Fen Bilimleri Enstitüsü									
İşbirliği Yapılacak Birim(ler)	Anabilim Dalları									
Riskler	Mevcut akademik ve idari personel sayısının azlığı, Devlet Personel Başkanlığı'nın yeteri kadar kadro vermemesi YÖK'ün Norm Kadro yönetmeliği gereğince enstitü kadrolarına yeteri kadar akademik personel alınamaması, YÖK'ün yurt dışı doktoralı akademisyen istihdam politikası, Kayseri'nin konumu itibariyle tercih edilebilirliğinin az olması, Uluslararası akademisyenlerin çocukları için İngilizce eğitim veren K12 kurumlarının bulunmaması.									
Stratejiler	Akademik ve idari personelin maddi ve sosyal teşviklerin arttırılması, Disiplinlerarası anabilim dallarına verilen akademik kadroların etkin bir şekilde kullanılması için YÖK nezdinde lobi faaliyetlerinin yürütülmesi.									
Maliyet Tahmini	0,00 TL									
Tespitler	Akademik ve idari personel sayısındaki yetersizlik, Araştırma görevlilerinin fakülteler üzerinden alınması, YÖK'ün Üniversitemize vermiş olduğu kadrolar içinde Enstitümüze düşen kadro sayısının az olması.									
İhtiyaçlar	Disiplinlerarası anabilim dallarına verilen akademik kadroların kullanılması, Üniversiteye ayrılan idari kadrolar çerçevesinde Rektörlükten idari personel talep edilmesi, YÖK'ün uluslararası akademisyen istihdamına pozitif yaklaşımı, Akademik ve idari personelin çocukları için kreş ve İngilizce eğitim veren kurum ihtiyacı.									

Amaç	A4: Üniversitenin süreç ve faaliyetlerini topluma ve sürdürülebilir kalkınma hedeflerine katkıda bulunacak şekilde düzenlemek									
Hedef	H1: AGÜ’de yürütülen lisansüstü tez çalışmalarında topluma ve küresel sürdürülebilirlik hedeflerine katkının gözetilmesini ve tez metinlerde açıklanmasını sağlamak. Plan dönemi sonunda AGÜ’de tamamlanan lisansüstü tez çalışmalarının yüzde 100’ünde bu açıklamaların yer almasını sağlamak.									
Alt Program Adı	Lisansüstü Eğitim									
Alt Program Hedefi	Lisansüstü Eğitim-Öğretim Süreçlerinin Kalitesinin Arttırılması									
Performans Göstergeleri	Hedefe Etkisi (%)	Başlangıç Dönemi Değeri (2022)	2023	2024	2025	2026	2027	İzleme Sıklığı	Raporlama Sıklığı	
P.G : Tezlerdeki Topluma Katkı Oranı	% 70	%100	%100	%100	%100	%100	%100	Yılda Bir	Yılda Bir	
P.G : Tezlerden üretilen patent, faydalı model, prototip ve endüstriyel tasarım başvuru sayısı	%30	2	2	3	4	5	6	Yılda Bir	Yılda Bir	
Sorumlu Birim	Fen Bilimleri Enstitüsü									
İşbirliği Yapılacak Birim(ler)	Anabilim Dalları									
Riskler	<p>Öğrencinin tez konusunun daha özel olup fikri mülkiyet hakları vb. sebeplerle topluma katkı boyutunun kısıtlı olması,</p> <p>Öğrencinin tez konusunun savunma sanayi vb. gizlilik içeren içeriklerinden dolayı dış paydaşlarla paylaşımına uygun olmaması,</p> <p>Öğrencinin tez konusunun dar bir alanda kalması nedeniyle topluma katkı boyutunun sınırlı olması.</p>									
Stratejiler	<p>Topluma katkı ve küresel sürdürülebilirlik hedeflerinin Enstitü Yönetimince benimsenmesi ve bu hedeflerin Enstitü Misyon ve Vizyonu ile uyumlu olması,</p> <p>Öğrencilerin kullandıkları resmi dokümanlarda bu hedeflerle ilgili bölümler bulunması,</p> <p>Lisansüstü eğitimin her aşamasında bu hedeflerin gündemde tutulması,</p> <p>Lisansüstü tez çalışmalarının yüzde 100’ünde topluma katkı ve küresel sürdürülebilirlik hedeflerinin yer almasını sağlanması.</p>									
Maliyet Tahmini	0,00 TL									
Tespitler	Enstitü’nün almış olduğu kararlar sonucunda öğrencilerin yapmış olduğu çalışmalarda topluma ve küresel sürdürülebilirlik hedeflerine katkının gözetilmesi farkındalığı oluşturulmuştur.									
İhtiyaçlar	<p>Yapılan tezler içerisinde topluma ve küresel sürdürülebilirlik hedeflerine en iyi katkının ödüllendirilmesi,</p> <p>Derslerde hedeflerin gündemde tutularak farkındalığın artırılması.</p>									

Amaç	A4: Üniversitenin süreç ve faaliyetlerini topluma ve sürdürülebilir kalkınma hedeflerine katkıda bulunacak şekilde düzenlemek								
Hedef	H2: Tüm lisansüstü programlarda küresel meseleleri ve sürdürülebilirlik hedeflerini, tasarım ve proje odaklı düşünmeyi, topluma katkı sağlamayı vurgulayan dersler geliştirmek. Plan dönemi sonunda programlarda bu nitelikteki derslerin düzenli olarak artışını sağlamak.								
Alt Program Adı	Lisansüstü Eğitim								
Alt Program Hedefi	Lisansüstü Eğitim-Öğretim Süreçlerinin Kalitesinin Arttırılması								
Performans Göstergeleri	Hedefe Etkisi (%)	Başlangıç Dönemi Değeri (2022)	2023	2024	2025	2026	2027	İzleme Sıklığı	Raporlama Sıklığı
P.G : Tüm Dersler İçinde Küresel Sorunlar ve Sürdürülebilirlik ile İlgili Bileşenleri olan Derslerin Oranı	%40	%40	%43	%45	%47	%50	%55	Yılda Bir	Yılda Bir
P.G: Tasarım ve proje odaklı derslerin sayısı	%40	51	51	53	55	57	59	Yılda Bir	Yılda Bir
P.G: Çevre ve sürdürülebilirlik alanında yürütülen Lisansüstü tez sayısı	%20	23	23	25	26	27	28	Yılda Bir	Yılda Bir
Sorumlu Birim	Fen Bilimleri Enstitüsü								
İşbirliği Yapılacak Birim(ler)	Anabilim Dalları								
Riskler	Açılacak derslerin teorik içeriğinin yüksek olması, Öğretim üyelerinin ders tekliflerinde sürdürülebilirlik hedeflerine farkındalığının eksik olması, Kimi derslerin küresel sorunlar ve sürdürülebilirlikle ilişkisinin sınırlı olması, Ekoloji alanında uzman araştırmacı sayısının sınırlı olması.								
Stratejiler	Küresel meseleler ve sürdürülebilirlik hedeflerinin, girişimciliğin, tasarım ve proje odaklı düşünmenin, topluma katkı yapmanın Enstitü politikası haline getirilmesi, Enstitü ders veren akademik personel sayısının arttırılarak bu çerçevede verilecek derslerin sayısını arttırılması, Eğitimcinin eğitimi faaliyetleriyle konu hakkındaki farkındalığın arttırılması.								
Maliyet Tahmini	0,00 TL								
Tespitler	Daha önce açılan derslerde küresel meseleler ve sürdürülebilirlik hedeflerinin, tasarım ve proje odaklı düşünmenin, topluma katkının doğrudan kapsanmaması.								
İhtiyaçlar	Daha fazla akademik personel istihdamı ile iş yoğunluklarının azaltılarak daha fazla lisansüstü ders açmalarının sağlanması, Disiplinlerarası anabilim dallarının kadrolarına daha fazla akademik personel alınarak lisansüstü ders çeşitliliğinin arttırılması, Açılacak derslerde küresel meseleleri ve sürdürülebilirlikle ilgili bileşenlerin vurgulanması.								

5.3. Performans Göstergeleri

Stratejik Amaç	Stratejik Hedef	Performans Göstergesi
A1: Değişen ve gelişen uluslararası yükseköğretim sektörü paydaşlarının ihtiyaçlarına uygun eğitim çözümleri üretmek ve uygulamak	1.1: Uluslararası öğrencilerin lisansüstü programlardaki oranını plan dönemi sonunda % 5 seviyesine ulaşmasını sağlamak.	1.1.1. Uluslararası Öğrencilerin Programlardaki Oranı
	1.2: Hedef dönemi sonuna kadar aktif öğrenme yöntemlerini uygulayan derslerin sayısını düzenli olarak arttırmak.	1.2.1. Toplam aktif öğrenme yöntemlerini uygulayan ders sayısı
		1.2.2. Aktif öğrenme yöntemlerini uygulayan derslerin toplam ders sayısına oranı
	1.3: Lisansüstü öğrencilerin araştırmaları kapsamında AGÜ dışındaki paydaşlarla iş birliği içinde olmasını sağlamak. Bu şekilde yapılan tezlerin oranının her yıl düzenli olarak artırılmasını sağlamak.	1.3.1. AGÜ dışındaki paydaşların (ulusal, uluslararası, iş ve sanayi dünyası, akademi, Kamu-STK'lar vb.) katkı koyduğu tez çalışması sayısı
		1.3.2. AGÜ dışındaki paydaşların katkı koyduğu tez çalışmalarının toplam tez çalışmasına oranı
	1.4: Ulusal ve uluslararası burslardan yararlanan lisansüstü öğrenci sayısını arttırmak.	1.4.1. Ulusal ve uluslararası burslardan yararlanan lisansüstü öğrenci sayısı
1.4.2. Ulusal burslardan ve yurtdışı burslarından yararlanan doktora öğrenci sayısının toplam doktora öğrenci sayısına oranı		

Stratejik Amaç	Stratejik Hedef	Performans Göstergesi
A2: Uluslararası yüksek etkili araştırma çıktısı üreterek, temel ve uygulamalı araştırma dengesini koruyarak, bilime ve topluma katkıda bulunmak	2.1: AGÜ'de yürütülen lisansüstü tez çalışmalarının görünürlüğünü arttıracak seminer etkinliklerinin her yarıyıl sonunda bütün anabilim dallarınca düzenlenmesini sağlamak.	2.1.1. Yarıyıl Sonunda Yapılan (devam eden) Lisansüstü Tez Sunumları Etkinlik Sayısı
		2.1.2. Lisansüstü Tez Sunumlarına Katılan Kişi Sayısı
	2.2: AGÜ bünyesindeki yüksek lisans ve doktora öğrencilerinin oranını plan dönemi sonuna kadar toplam AGÜ öğrencileri içinde oranını % 5'te tutmak.	2.2.1. Lisansüstü öğrencilerin toplam AGÜ Öğrenci sayısına oranı

		2.2.2. Toplam Lisansüstü Öğrenci sayısı
	2.3: AGÜ’de farklı disiplinlerden araştırmacıların bir araya gelerek yürüttükleri (interdisipliner) lisansüstü tez çalışmalarını ve bu tezlerden üretilen dış destekli proje sayısını plan dönemi sonuna kadar % 50 artırmak.	2.3.1. Farklı Disiplinlerden Araştırmacıların Bir Araya Gelerek Yürüttükleri Lisansüstü Tez Sayısı
		2.3.2. Lisansüstü çalışmaları sırasında üretilen Dış Destekli Proje Sayısı
	2.4: Lisansüstü tez çalışmalarından üretilen SCI, SSCI ve A&HCI endeksli dergilerde yayın sayısını plan dönemi boyunca düzenli olarak arttırmak. Toplam bilimsel makale çıktısı içerisinde Q1 ve Q2 kategorisindeki bilimsel dergilerde yayınlanmış makale oranının artmasını sağlamak.	2.4.1. Lisansüstü Tez Çalışmalarından Üretilen SCI, SSCI ve AHCI Endeksli Dergilerdeki Yayın Sayısı
		2.4.2. Toplam Lisansüstü Bilimsel Makale Çıktısı İçerisinde Q1 ve Q2 Kategorisindeki Bilimsel Dergilerde Yayınlanmış Makalelerin Oranı
	2.5: Öğretim üyesi başına düşen aktif lisansüstü öğrenci sayısını ve lisansüstü mezun sayısını plan dönemi sonuna kadar düzenli olarak arttırmak.	2.5.1. Öğretim Üyesi Başına Düşen Aktif Öğrenci Sayısı
		2.5.2. Lisansüstü Mezun Sayısı

Stratejik Amaç	Stratejik Hedef	Performans Göstergesi
A3: Üniversitenin gerçekleştirdiği faaliyetlerin kalitesini artırmak	3.1: FBE’deki insan gücünün (akademik ve idari personel) plan dönemi sonuna kadar üniversitenin stratejik büyüme hedeflerini de dikkate alarak nitelikli bir şekilde artmasını sağlamak.	3.1.1. Akademik personel sayısı
		3.1.2. İdari personel sayısı

Stratejik Amaç	Stratejik Hedef	Performans Göstergesi
A4: Üniversitenin süreç ve faaliyetlerini topluma ve sürdürülebilir kalkınma hedeflerine katkıda bulunacak şekilde düzenlemek	4.1: AGÜ’de yürütülen lisansüstü tez çalışmalarında topluma ve küresel sürdürülebilirlik hedeflerine katkının gözetilmesini ve tez metinlerde açıklanmasını sağlamak. Plan dönemi sonunda AGÜ’de tamamlanan lisansüstü tez çalışmalarının yüzde 100’ünde bu açıklamaların yer almasını sağlamak.	4.1.1. Tezlerdeki Topluma Katkı Oranı
		4.1.2. Tezlerden üretilen patent, faydalı model, prototip ve endüstriyel tasarım başvuru sayısı

	4.2: Tüm lisansüstü programlarda küresel meseleleri ve sürdürülebilirlik hedeflerini, tasarım ve proje odaklı düşünmeyi, topluma katkı sağlamayı vurgulayan dersler geliştirmek. Plan dönemi sonunda programlarda bu nitelikteki derslerin düzenli olarak artışını sağlamak.	4.2.1. Tüm dersler içinde küresel sorunlar ve sürdürülebilirlik ile ilgili bileşenleri olan derslerin oranı
		4.2.2. Tasarım ve proje odaklı derslerin sayısı
		4.2.3. Çevre ve sürdürülebilirlik alanında yürütülen Lisansüstü tez sayısı

5.4. Stratejiler

Stratejik Amaç	Stratejik Hedef	Stratejiler
A1: Değişen ve gelişen uluslararası yükseköğretim sektörü paydaşlarının ihtiyaçlarına uygun eğitim çözümleri üretmek ve uygulamak	1.1: Uluslararası öğrencilerin lisansüstü programlardaki oranını plan dönemi sonunda % 5 seviyesine ulaşmasını sağlamak.	<ul style="list-style-type: none"> - Uluslararası öğrencilere yönelik burs ve imkânların internet sayfasında duyurulması, - AGÜ'nün uluslararası platformlarda tanınırlığını artırmak, - Uluslararası öğrenciler için barınma ve burs imkânlarını artırmak, - Uluslararası öğrencilere devlet nezdinde burs verilebilmesini yetkili kurumların gündemine taşımak.
	1.2: Hedef dönemi sonuna kadar aktif öğrenme yöntemlerini uygulayan derslerin sayısını düzenli olarak arttırmak.	<ul style="list-style-type: none"> - Enstitü Kurulunda açılacak derslerle ilgili tavsiye kararların alınması, - Aktif öğrenme yöntemlerinin etkinliğini arttıracak eğitimcinin eğitimi programları düzenlenmesi.
	1.3: Lisansüstü öğrencilerin araştırmaları kapsamında AGÜ dışındaki paydaşlarla iş birliği içinde olmasını sağlamak. Bu şekilde yapılan tezlerin oranının her yıl düzenli olarak arttırılmasını sağlamak.	<ul style="list-style-type: none"> - AGÜ TTO'nun paydaşlarla ilişkiyi arttırmada daha etkin rol almasını sağlanması, - AGÜ'deki akademisyenlerin akademik dünyadaki bağlantılarının güçlendirilmesi, - Kurum dışı ortak proje sayısının arttırılması.
	1.4: Ulusal ve uluslararası burslardan yararlanan lisansüstü öğrenci sayısını arttırmak.	<ul style="list-style-type: none"> - Öğrencilerin proje yazımını desteklemek, - Burs ve diğer maddi imkânların öğrencilere duyurulmasını sağlamak, - Doktora öğrencilerinin SCI, SSCI endeksli dergilerdeki yayın sayısını arttırmasını teşvik etmek.

Stratejik Amaç	Stratejik Hedef	Stratejiler
A2: Uluslararası yüksek etkili araştırma çıktısı üreterek, temel ve uygulamalı araştırma dengesini koruyarak, bilime ve topluma katkıda bulunmak	2.1: AGÜ’de yürütülen lisansüstü tez çalışmalarının görünürlüğünü arttıracak seminer etkinliklerinin her yarıyıl sonunda bütün anabilim dallarınca düzenlemesini sağlamak.	<ul style="list-style-type: none"> - Lisansüstü öğrencilere yapılan toplantılara bu sunumların önemini aktarılması, - Birim web sitesinden duyuruların yapılması, - Birim ve öğretim üyesi bazında yapılan bu sunumların duyurulması, - Sunumların mezuniyet için gerekli akademik şartların içinde yer almasının sağlanması,
	2.2: AGÜ bünyesindeki yüksek lisans ve doktora öğrencilerinin oranını plan dönemi sonuna kadar toplam AGÜ öğrencileri içinde oranını % 5’te tutmak.	<ul style="list-style-type: none"> - Nitelikli uluslararası öğrenci sayısını artırmak. - Lisansüstü programlarda ve öğretim üyelerinde kaliteyi koruyarak uluslararası öğrencilerin FBE’yi tercih etmesini sağlamak, - Program çeşitliliğini artırmak, - Uluslararası öğrenciler için burs ve maddi olanakları artırmak.
	2.3: AGÜ’de farklı disiplinlerden araştırmacıların bir araya gelerek yürüttükleri (interdisipliner) lisansüstü tez çalışmalarını ve bu tezlerden üretilen dış destekli proje sayısını plan dönemi sonuna kadar % 50 artırmak.	<ul style="list-style-type: none"> - Nitelikli lisansüstü öğrenci sayısının artırılması, - Daha fazla program açarak projeler için sinerji oluşturulması, - Laboratuvar imkânının artırılması, araştırmacıların laboratuvarlara ulaşımının kolaylaştırılması, - Atama yükseltme kriterleriyle disiplinlerarası projelerin ve yayınların desteklenmesi.
	2.4: Lisansüstü tez çalışmalarından üretilen SCI, SSCI ve A&HCI endeksli dergilerde yayın sayısını plan dönemi boyunca düzenli olarak arttırmak. Toplam bilimsel makale çıktısı içerisinde Q1 ve Q2 kategorisindeki bilimsel dergilerde yayınlanmış makale oranının artmasını sağlamak.	<ul style="list-style-type: none"> - Uluslararası akademik yayıncılık ağında görünürlüğün artırılması, - Nitelikli öğrenci sayısının artırılması, - Yayın şartının mezuniyet kriterlerine dahil edilmesi, - Yapılan yayın sayısına/oranına göre atama yükseltmede ve Üniversitenin teşvik desteğinin artırılmasına yönelik düzenlemeler yapılması, - Laboratuvar alt yapısı ve ekipmanın güçlendirilmesi / artırılması,

		- Bilimsel makale yazım çalışmaları düzenlenmesi.
	2.5. Öğretim üyesi başına düşen aktif lisansüstü öğrenci sayısını ve lisansüstü mezun sayısını plan dönemi sonuna kadar düzenli olarak arttırmak.	- FBE'nin tanınırlığını arttıracak tanıtım faaliyetlerin yapılması, - AGÜ lisans öğrencilerinin lisansüstü programlara katılımlarının teşvik edilmesi, - Akademik personel kalitesinin artırılarak FBE'nin daha çok tercih edilebilir hale getirilmesi, - Lisansüstü mülakatlarda danışman/öğrenci eşleştirmesinin yapılması.

Stratejik Amaç	Stratejik Hedef	Stratejiler
A3: Üniversitenin gerçekleştirdiği faaliyetlerin kalitesini artırmak	3.1: FBE'deki insan gücünün (akademik ve idari personel) plan dönemi sonuna kadar üniversitenin stratejik büyüme hedeflerini de dikkate alarak nitelikli bir şekilde artmasını sağlamak.	- Akademik ve idari personelin maddi ve sosyal teşviklerin artırılması, - Disiplinlerarası anabilim dallarına verilen akademik kadroların etkin bir şekilde kullanılması için YÖK nezdinde lobi faaliyetlerinin yürütülmesi.

Stratejik Amaç	Stratejik Hedef	Stratejiler
A4: Üniversitenin süreç ve faaliyetlerini topluma ve sürdürülebilir kalkınma hedeflerine katkıda bulunacak şekilde düzenlemek	4.1: AGÜ'de yürütülen lisansüstü tez çalışmalarında topluma ve küresel sürdürülebilirlik hedeflerine katkının gözetilmesini ve tez metinlerde açıklanmasını sağlamak. Plan dönemi sonunda AGÜ'de tamamlanan lisansüstü tez çalışmalarının yüzde 100'ünde bu açıklamaların yer almasını sağlamak.	- Topluma katkı ve küresel sürdürülebilirlik hedeflerinin Enstitü Yönetimince benimsenmesi ve bu hedeflerin Enstitü Misyon ve Vizyonu ile uyumlu olması, - Öğrencilerin kullandıkları resmi dokümanlarda bu hedeflerle ilgili bölümler bulunması, - Lisansüstü eğitimin her aşamasında bu hedeflerin gündemde tutulması, - Lisansüstü tez çalışmalarının yüzde 100'ünde topluma katkı ve küresel sürdürülebilirlik hedeflerinin yer almasının sağlanması.

	<p>4.2: Tüm lisansüstü programlarda küresel meseleleri ve sürdürülebilirlik hedeflerini, tasarım ve proje odaklı düşünmeyi, topluma katkı sağlamayı vurgulayan dersler geliştirmek. Plan dönemi sonunda programlarda bu nitelikteki derslerin düzenli olarak artışını sağlamak.</p>	<ul style="list-style-type: none"> - Küresel meseleler ve sürdürülebilirlik hedeflerinin, girişimciliğin, tasarım ve proje odaklı düşünmenin, topluma katkı yapmanın Enstitü politikası haline getirilmesi, - Enstitü ders veren akademik personel sayısının artırılarak bu çerçevede verilecek derslerin sayısını artırılması, - Eğitimcinin eğitimi faaliyetleriyle konu hakkındaki farkındalığın artırılması.
--	---	---

5.5. Hedef Riskleri ve Kontrol Faaliyetleri

RİSK	TESPİTLER	İHTİYAÇLAR
<p>H1.1. Uluslararası öğrencilerin lisansüstü programlardaki oranını plan dönemi sonunda % 5 seviyesine ulaşmasını sağlamak.</p>		
<ul style="list-style-type: none"> - Lisansüstü programlara öğrencilerin maddi destek almadan gelmekte zorlanmaları, - AGÜ'nün uluslararası platformlardaki tanınırlığının yeterli olmaması, - Yabancı uyruklu öğrenciler için sağlanacak burs ve barınma imkânlarının yeterli olmaması. 	<ul style="list-style-type: none"> - Uluslararası öğrencilere devlet tarafından verilen bursların kısıtlı olması, - AGÜ'de Uluslararası Ofis koordinatörlüğünün katalizör etkisi olması, - AGÜ'nün güçlü bir uluslararasılaşma politikasına sahip olması, - Yeterli sayıda uluslararası öğrencinin çekilememiş olması. 	<ul style="list-style-type: none"> - Uluslararası öğrencilere devlet tarafından verilen burs sayılarının ve imkânlarının artırılması, - Değişim programları aracılığı ile AGÜ'nün tanınırlığının artırılması, - AGÜ'lü akademisyenlerin uluslararası konferanslara daha fazla katılım sağlaması, - Reklam, teknik gezi, çalıştay gibi aktivitelerin sayılarının artırılması, - AGÜ tarafından uluslararası öğrencilere sağlanacak burs ve barınma imkânlarının iyileştirilmesi.
RİSK	TESPİTLER	İHTİYAÇLAR
<p>H 1.2. Hedef dönemi sonuna kadar aktif öğrenme yöntemlerini uygulayan derslerin sayısını düzenli olarak arttırmak.</p>		
<ul style="list-style-type: none"> - Ders İçeriğinin aktif öğrenmeye uygun olmaması, - Bazı öğretim üyelerinin aktif öğrenme yöntemine direnç göstermesi. 	<ul style="list-style-type: none"> - Ders izlencelerinin uygun hazırlanmaması, - Genelde öğretim üyelerinin aktif öğrenme noktasında bilinçli olmaları, - AGÜ üst yönetiminin derslerde aktif öğrenmeye önem vermesi, - Öğrenme ve öğretme merkezinin destek vermesi, - Eğitim Komisyonunun aktif olarak süreçlerde yer alması. 	<ul style="list-style-type: none"> - Aktif öğrenme ile ilgili eğiticinin eğitimi faaliyetlerinin artırılması, - ABD başkanlarının ders izlencelerini incelemeleri ve gerekli geri dönüşleri vermeleri,

RİSK	TESPİTLER	İHTİYAÇLAR
H 1.3. Lisansüstü öğrencilerin arařtırmaları kapsamında AGÜ dıřındaki paydařlarla iř birlięi ierinde olmasını saęlamak. Bu Őekilde yapılan tezlerin oranının her yıl dzenli olarak arttırılmasını saęlamak.		
<ul style="list-style-type: none"> - Dıř paydařların iř birlięine aık olmaması, - AGÜ’deki akademisyenlerin dıř paydařlarla bireysel iliřkilerinin zayıf kalması ve arařtırma alıřmaları ile elde edilecek kazanımları pazarlayamaması, - AGÜ dıřındaki akademik ve sanayi arařtırma laboratuvarlarıyla iř birlięinin kısıtlı olması. 	<ul style="list-style-type: none"> - Arařtırma ve hareketlilik imkânlarının kısıtlı olması, - Ortak proje sayısının az olması, - Bazı dıř paydařların iř birlięi kùltürünün zayıf olması. 	<ul style="list-style-type: none"> - AGÜ’nün ikili iřbirlięi programları ile tanınırlıęının ve baęlantılarının arttırılması, - Ortak proje sayısının arttırılmasına yönelik tanıtım faaliyetlerinin yapılması, - AGÜ TTO’nun paydařlarla iliřkiyi arttırmada daha etkin rol almasının saęlanması, - AGÜ’deki akademisyenlerin dıř paydařlarla baęlantılarda daha aktif rol almalarının saęlanması.
RİSK	TESPİTLER	İHTİYAÇLAR
H 1.4. Ulusal ve uluslararası burslardan yararlanana lisansüstü öğrenci sayısını arttırmak.		
<ul style="list-style-type: none"> - Ulusal ve uluslararası burs sayılarındaki ve eřitlilięindeki kısıtlılıklar, - Bařvuru yapan öğrencilerin sayısının ve reddedilme oranlarının artması, - Verilen burs imkân ve desteklerinin yeterli olmaması. 	<ul style="list-style-type: none"> - Ülke genelindeki burs bařvurularındaki artış, - Uluslararası bursların ok rekabeti olması, - AGÜ öğrencilerinin İngilizce eęitim alması. 	<ul style="list-style-type: none"> - Burs saęlayan kurum ve kuruluřların ulusal/uluslararası burs sayı ve imkânlarını arttırmasına yönelik lobi faaliyetleri yürütülmesi, - Öğrencilerin SCI, SSCI endeksli dergilerdeki yayın sayısının arttırılması teřvik edilerek burs imkânlarından yararlanma oranlarının yükseltilmesi.
RİSK	TESPİTLER	İHTİYAÇLAR
H 2.1. AGÜ’de yürütölen lisansüstü tez alıřmalarının görünürlüęünü arttıracak seminer etkinliklerinin her yarıyıl sonunda bütün anabilim dallarınca dzenlenmesini saęlamak.		
<ul style="list-style-type: none"> - Kurum ii duyuruların yapılamaması, - Anabilim dalı öğrencilerine bu sunumların öneminin aktarılamaması. 	<ul style="list-style-type: none"> - Sunumların öğrencilerin akademik geliřimi ve ingilizce dil kabiliyetini geliřtirmesi gözlenmiřtir, - Öğrencilerin dönem iinde kendini geliřtirdięi gözlenmiřtir, - Sunumlar sonucunda alıřmaların görünürlüęü arttıęı iin yeni bilimsel iř birlikleri ve disiplinlerarası alıřmalar da ortaya konulabilmektedir. 	<ul style="list-style-type: none"> - Tanıtım faaliyetlerinin ilgili birim ve kurum bazında yapılması, - Gereklili teknolojik alt yapının hazır edilmesi.
RİSK	TESPİTLER	İHTİYAÇLAR

<p>H 2.2. AGÜ bünyesindeki yüksek lisans ve doktora öğrencilerinin oranını plan dönemi sonuna kadar toplam AGÜ öğrencileri içinde oranını % 5'te tutmak.</p>		
<ul style="list-style-type: none"> - YÖK'ün belirlediği kontenjanlar nedeniyle lisans öğrenci sayısının beklenenin üzerinde artışı, - Yüksek Lisans ve Doktora programına kabul kriterlerinin zorlayıcı olması, - Uluslararası tanıtım faaliyetlerinde yaşanacak riskler, - Lisansüstü öğrencilere verilen maddi desteklerin sınırlı olması, - Barınma ve diğer sağlanacak olanaklardaki yetersizlikler, - Bazı interdisipliner programların kendisini sürdürebilecek kadar öğrenci bulamaması. 	<ul style="list-style-type: none"> - Lisansüstü düzeyde yeteri kadar uluslararası öğrenci olmaması, - İstenen düzeyde burs imkânının sağlanamaması, - Yüksek Lisans ve Doktora programlarına istenilen düzeyde öğrenci temin edilememesi, - Barınma ve diğer sağlanacak olanakların sınırlı olması, - Disiplinlerarası programlara öğrenci başvurularının az olması. 	<ul style="list-style-type: none"> - Nitelikli lisansüstü öğrenci için burs ve barınma ihtiyacının karşılanması ve mevcut imkânların iyileştirilmesi, - Uluslararası Ofis Koordinatörlüğü aracılığı ile lisansüstü programların tanıtılması için daha fazla etkinlik yapılması, - Daha fazla nitelikli öğrenci çekecek programların açılması.
RİSK	TESPİTLER	İHTİYAÇLAR
<p>H 2.3. AGÜ'de farklı disiplinlerden araştırmacıların bir araya gelerek yürüttükleri (interdisipliner) lisansüstü tez çalışmalarını ve bu tezlerden üretilen dış destekli proje sayısını plan dönemi sonuna kadar % 50 artırmak.</p>		
<ul style="list-style-type: none"> - Öğrenci sayısının istenen düzeye çıkarılamaması, - Öğretim üyelerinin tek disiplinli proje yürütme motivasyonlarının yüksek olması, - Öğretim üyeleri arasındaki iletişim yetersizliği, - FBE'nin belirlediği İngilizce yeterlik puan şartını sağlayan öğrenci sayısının düşüklüğü, - Dış destekli proje başvurularında koşulların giderek daha rekabetçi olması, - Bazı interdisipliner programların kendisini sürdürebilecek kadar öğrenci bulamaması. 	<ul style="list-style-type: none"> - Öğretim üyesi ve lisansüstündeki öğrenci sayısının yetersizliği, - Disiplinlerarası çalışmaların yetersizliği, - Disiplinlerarası çalışmalarda farkındalık eksikliği. 	<ul style="list-style-type: none"> - Öğretim üyesi sayısının artırılması, - Öğretim üyesine sunulan teşvik mekanizmalarının artırılması, - Ortak proje yürütme kültürünü teşvik edecek politikalar belirlenmesi, - Üniversite tarafından proje yazımına yönelik etkinliklerin düzenlenmesi.
RİSK	TESPİTLER	İHTİYAÇLAR
<p>H 2.4. Lisansüstü tez çalışmalarından üretilen SCI, SSCI ve A&HCI endeksli dergilerde yayın sayısını plan dönemi boyunca düzenli olarak arttırmak. Toplam bilimsel makale çıktısı içerisinde Q1 ve Q2 kategorisindeki bilimsel dergilerde yayınlanmış makale oranının artmasını sağlamak.</p>		

<ul style="list-style-type: none"> - Makaleleri açık erişim yapmak için yayıncılar tarafından istenen yüksek bedeller, - Üniversite bütçesinden açık erişim makale yayınlamak için bütçe ayrılamaması, - Araştırmaları yürütecek öğrenci sayısının yetersizliği, - Araştırmacıların idari ve akademik iş yükünün fazlalığı, - Q1 ve Q2 düzeyindeki dergilerin makale kabul oranının düşüklüğü. 	<ul style="list-style-type: none"> - Öğretim üyesi ve lisansüstü öğrenci sayısının yetersizliği, - Küresel ya da yerel ölçekte olağanüstü haller nedeniyle laboratuvarlara erişim ve malzeme teminindeki sorunlar. 	<ul style="list-style-type: none"> - Yapılacak yayınlara teşvik için ödenek ayrılması, - Lisansüstü öğrencilerin makale yazmasını teşvik edecek eğitim ve ders sayısının artırılması, - Atama ve yükseltme kriterlerinde yayın sayısının değerlendirme puanının artırılması.
RİSK	TESPİTLER	İHTİYAÇLAR
<p>H 2.5. Öğretim üyesi başına düşen aktif lisansüstü öğrenci sayısını ve lisansüstü mezun sayısını plan dönemi sonuna kadar düzenli olarak arttırmak.</p>		
<ul style="list-style-type: none"> - Lisansüstü tezlerin kapsam olarak nitelikli olması beklentisi, - Öğrencilerin yayın şartını sağlayamamalarından dolayı mezuniyet süresinin uzaması, - Çeşitli nedenlerle öğrencilerin akademik eğitimlerini yarım bırakması. 	<ul style="list-style-type: none"> - Eğitim dilinin %100 İngilizce olması nedeniyle AGÜ'ye yeteri kadar lisansüstü öğrenci gelmemesi, - Bazı anabilim dallarındaki öğretim üyesi sayısının yetersiz olması, - Öğretim üyesinin idari iş yoğunluğu nedeniyle danışmanlığını yapacak öğrenci alamaması. 	<ul style="list-style-type: none"> - Lisansüstü tezlere danışmanlık yapacak öğretim üyesi sayısının artırılması, - Burs sayı ve imkânlarının artırılması, - AGÜ'nün tanınırlığının daha geniş bir kitleye duyurulması, - Öğretim üyelerinin idari iş yükünün azaltılması.

RİSK	TESPİTLER	İHTİYAÇLAR
<p>H 3.1. FBE'deki insan gücünün (akademik ve idari personel) plan dönemi sonuna kadar üniversitenin stratejik büyüme hedeflerini de dikkate alarak nitelikli bir şekilde artmasını sağlamak.</p>		
<ul style="list-style-type: none"> - Mevcut akademik ve idari personel sayısının azlığı, - Devlet Personel Başkanlığı'nın yeteri kadar kadro vermemesi - YÖK'ün Norm Kadro yönetmeliği gereğince enstitü kadrolarına yeteri kadar akademik personel alınamaması, - YÖK'ün yurt dışı doktoralı akademisyen istihdam politikası, - Kayseri'nin konumu itibarıyla tercih edilebilirliğinin az olması, 	<ul style="list-style-type: none"> - Akademik ve idari personel sayısındaki yetersizlik, - Araştırma görevlilerinin fakülteler üzerinden alınması, - YÖK'ün Üniversitemize vermiş olduğu kadrolar içinde Enstitümüze düşen kadro sayısının az olması. 	<ul style="list-style-type: none"> - Disiplinlerarası anabilim dallarına verilen akademik kadroların kullanılması, - Üniversiteye ayrılan idari kadrolar çerçevesinde Rektörlükten idari personel talep edilmesi, - YÖK'ün uluslararası akademisyen istihdamına pozitif yaklaşımı, - Akademik ve idari personelin çocukları için kreş ve İngilizce eğitim veren kurum ihtiyacı.

- Uluslararası akademisyenlerin çocukları için İngilizce eğitim veren K12 kurumlarının bulunmaması,		
---	--	--

RİSK	TESPİTLER	İHTİYAÇLAR
H 4.1. AGÜ'de yürütülen lisansüstü tez çalışmalarında topluma ve küresel sürdürülebilirlik hedeflerine katkının gözetilmesini ve tez metinlerde açıklanmasını sağlamak. Plan dönemi sonunda AGÜ'de tamamlanan lisansüstü tez çalışmalarının yüzde 100'ünde bu açıklamaların yer almasını sağlamak.		
<ul style="list-style-type: none"> - Öğrencinin tez konusunun daha özel olup fikri mülkiyet hakları vb. sebeplerle topluma katkı boyutunun kısıtlı olması, - Öğrencinin tez konusunun savunma sanayi vb. gizlilik içeren içeriklerinden dolayı dış paydaşlarla paylaşımına uygun olmaması, - Öğrencinin tez konusunun dar bir alanda kalması nedeniyle topluma katkı boyutunun sınırlı olması. 	<ul style="list-style-type: none"> - Enstitü'nün almış olduğu kararlar sonucunda öğrencilerin yapmış olduğu çalışmalarda topluma ve küresel sürdürülebilirlik hedeflerine katkının gözetilmesi farkındalığı oluşturulmuştur. 	<ul style="list-style-type: none"> - Yapılan tezler içerisinde topluma ve küresel sürdürülebilirlik hedeflerine en iyi katkının ödüllendirilmesi, - Derslerde hedeflerin gündemde tutularak farkındalığın artırılması.
RİSK	TESPİTLER	İHTİYAÇLAR
H 4.2. Tüm lisansüstü programlarda küresel meseleleri ve sürdürülebilirlik hedeflerini, tasarım ve proje odaklı düşünmeyi, topluma katkı sağlamayı vurgulayan dersler geliştirmek. Plan dönemi sonunda programlarda bu nitelikteki derslerin düzenli olarak artışı sağlamak.		
<ul style="list-style-type: none"> - Açılacak derslerin teorik içeriğinin yüksek olması, - Öğretim üyelerinin ders tekliflerinde sürdürülebilirlik hedeflerine farkındalığının eksik olması, - Kimi derslerin küresel sorunlar ve sürdürülebilirlikle ilişkisinin sınırlı olması, - çevre ve sürdürülebilirlik alanında uzman araştırmacı sayısının sınırlı olması. 	<ul style="list-style-type: none"> - Daha önce açılan derslerde küresel meseleler ve sürdürülebilirlik hedeflerinin, tasarım ve proje odaklı düşünmenin, topluma katkının doğrudan kapsamaması. 	<ul style="list-style-type: none"> - Daha fazla akademik personel istihdamı ile iş yoğunluklarının azaltılarak daha fazla lisansüstü ders açmalarının sağlanması, - Disiplinlerarası anabilim dallarının kadrolarına daha fazla akademik personel alınarak lisansüstü ders çeşitliliğinin artırılması, - Açılacak derslerde küresel meseleleri ve sürdürülebilirlikle ilgili bileşenlerin vurgulanması.

5.6. Maliyetlendirme

	2023	2024	2025	2026	2027	Genel Toplam
AMAÇ 1	0,00	0,00	0,00	0,00	0,00	0,00
HEDEF 1	0,00	0,00	0,00	0,00	0,00	0,00
HEDEF 2	0,00	0,00	0,00	0,00	0,00	0,00
HEDEF 3	0,00	0,00	0,00	0,00	0,00	0,00
HEDEF 4	0,00	0,00	0,00	0,00	0,00	0,00
AMAÇ 2	0,00	0,00	0,00	0,00	0,00	0,00
HEDEF 1	0,00	0,00	0,00	0,00	0,00	0,00
HEDEF 2	0,00	0,00	0,00	0,00	0,00	0,00
HEDEF 3	0,00	0,00	0,00	0,00	0,00	0,00
HEDEF 4	0,00	0,00	0,00	0,00	0,00	0,00
HEDEF 5	0,00	0,00	0,00	0,00	0,00	0,00
AMAÇ 3	0,00	0,00	0,00	0,00	0,00	0,00
HEDEF 1	0,00	0,00	0,00	0,00	0,00	0,00
AMAÇ 4	0,00	0,00	0,00	0,00	0,00	0,00
HEDEF 1	0,00	0,00	0,00	0,00	0,00	0,00
HEDEF 2	0,00	0,00	0,00	0,00	0,00	0,00
Genel Toplam	0,00	0,00	0,00	0,00	0,00	0,00

6. İZLEME VE DEĞERLENDİRME

İzleme ve değerlendirme sürecinde; performans göstergeleri ile ilgili veriler düzenli olarak toplanıp değerlendirilecek ve elde edilen sonuçlar birim faaliyet raporlarında belirtilecektir. Bu yöntemle, stratejik planın takip edilmesi, ayrıca uygulama sonuçlarının amaç ve hedeflere göre ölçülmesi mümkün olacaktır.

Stratejik Plan'ın uygulanması ve yürütülmesinden Müdür ve Müdür Yardımcıları başta olmak üzere Enstitü Kurulu sorumlu olacaktır. Enstitü Anabilim dalları, dönem içerisinde yapmış oldukları faaliyetlerden elde ettikleri sonuçları rapor halinde Enstitü Müdürlüğüne sunacaktır. Enstitü, sorumlu birimlerden gelen faaliyet raporlarını konsolide ederek altı aylık periyotlar halinde Enstitü Kurulu'na raporlayacaktır. Enstitü Kurulu ise bu bilgi ve raporları inceleyerek, Stratejik Plan'da belirlenen amaç, hedef ve performans göstergelerine ne ölçüde ulaşıldığını tespit edecek, değerlendirecek ve ne gibi eksiklikler varsa eksikliklerin nasıl revize edileceğine karar verecektir.

Enstitümüzün 2023-2027 Stratejik Plan'ı izleme ve değerlendirme çalışmalarını aynı zamanda İdare Faaliyet Raporuyla yıllık olarak raporlayarak kamuoyuna sunacaktır.